

Fasciculus [I-III] plantarum cryptogamicarum Britanniae / [James Dickson].

Contributors

Dickson, James, 1738-1822.

Publication/Creation

London : G. Nicol, 1785-1793.

Persistent URL

<https://wellcomecollection.org/works/a648amc4>

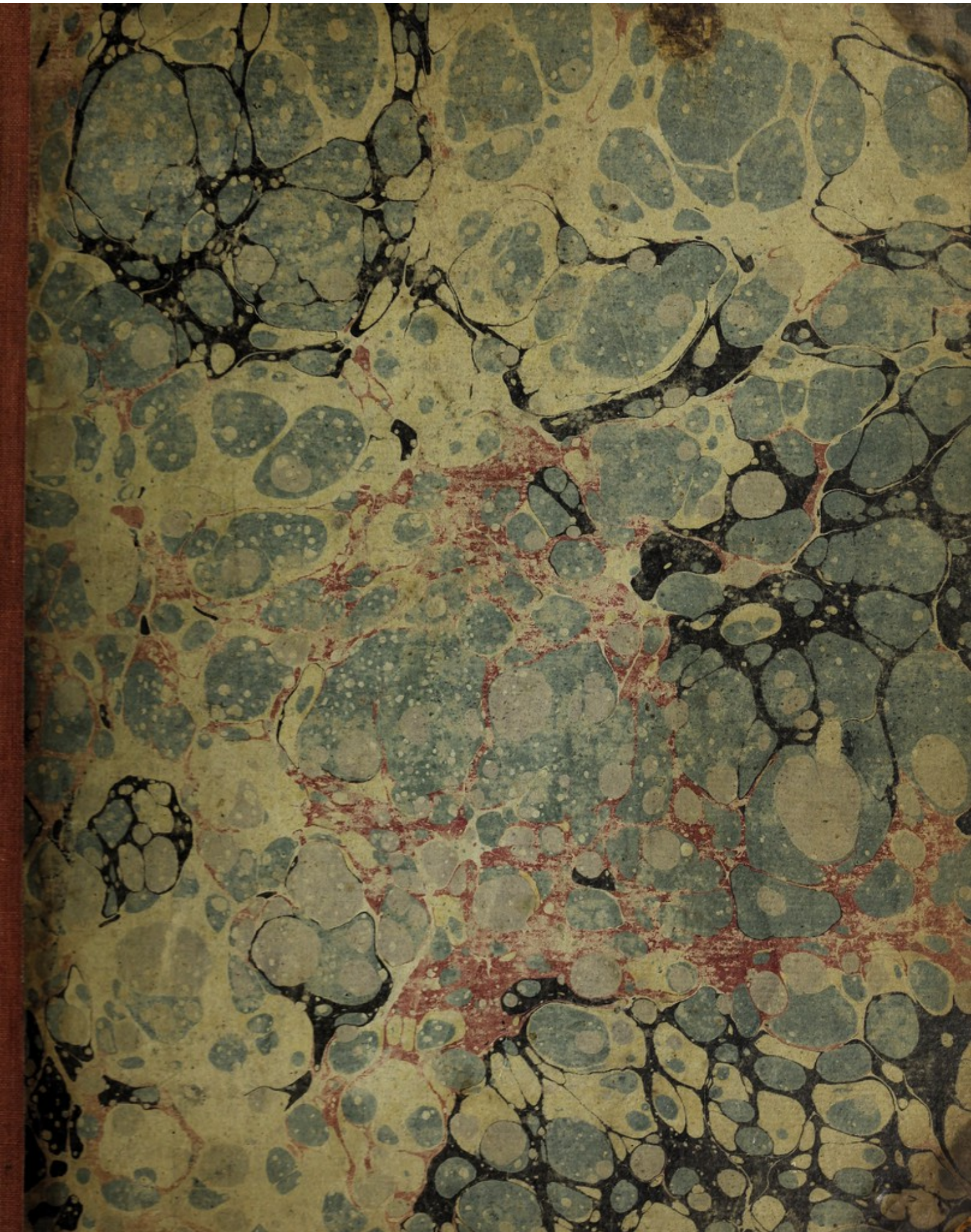
License and attribution

This work has been identified as being free of known restrictions under copyright law, including all related and neighbouring rights and is being made available under the Creative Commons, Public Domain Mark.

You can copy, modify, distribute and perform the work, even for commercial purposes, without asking permission.




Wellcome Collection
183 Euston Road
London NW1 2BE UK
T +44 (0)20 7611 8722
E library@wellcomecollection.org
<https://wellcomecollection.org>



15

5. 1. 4





Digitized by the Internet Archive
in 2017 with funding from
Wellcome Library

<https://archive.org/details/b28768267>

JACOBI DICKSON

FASCICULUS

PLANTARUM CRYPTOGAMICARUM

BRITANNIÆ.



LONDINI, 1785:

Prostant venales apud AUCTOREM, in FORO COVENT-GARDEN;
& G. NICOL, Bibliopolam Regium, in VICO STRAND.

24498



V I R O I L L U S T R I

*J*OSEPHO BANKS, BARONETO,

SOCIETATIS REGIÆ LONDINENSIS PRÆSIDI,

MUSEI BRITANNICI CURATORI, &c. &c.

BOTANICORUM PRINCIPI,

FASCICULUM HUNC CONSECRAT

A U C T O R.

A D L E C T O R E M.

PROPOSITUM mihi fuit hoc in libello plantas tradere Cryptogamicas Britanniae, quae in Floris *Hudsoni*, *Curtisii*, et *Lightfootii* locum nondum obtinuerunt, praeter unam alteramve speciem, in quarum denominationem errores irrepfisse certiore me fecerunt horti ficci Linnæanus et Dillenianus, quos inspicere concesserunt eorum possessores. Icones adjeci, ubi figuræ non suppetere in libris, quos in ditissima bibliotheca Bankiana evolvere licuit; vel ubi figuræ antea datæ ad specimina minus perfecta adornatæ essent.

Plures ad manus sunt plantæ Cryptogamicæ, quas examini rite subjiciendi otium non fuit, ideoque alii occasione relinquendæ, cum hujus fasciculi editionem non differendam suaserint amici, qui plantas ab ipsis inventas benevole communicarunt, quorumque ulteriorem benevolentiam maxime expeto.

F A S C I C U L U S
PLANTARUM CRYPTOGAMICARUM
BRITANNIÆ.

M U S C I.

PHASCUM furculis filamentaceis geniculatis ramosis, foliolis perichætii lanceolatis ferratis. *Tab. I. fig. 1.* *ferratum.*

Phascum acaule, foliis ovato-lanceolatis planis ferratis erectis. *Schreb. de Phasco, tab. 2.*

Phascum acaule, foliis per lentem ferratis, capsulis ætate globosis læte purpureis. *Weber Fl. Goett. p. 124.*

Habitat in pratis ad latus septentrionale collis *Muswell Hill* dicti, prope *Highbgate*, villam Londino vicinam. IV.

Descr. Planta minutissima, *Byssum* filamentosam primo visu referens, vix nudis oculis manifesta, ni cæspitibus cresceret; et est quasi catenæ naturalis annulus, qui muscos et algas connectit, *Phasci* et *Conservæ* particeps. Constat ex filamentis numerosis, viridibus, congestim nascentibus: hæc filamenta, per lentem aucta, apparent ramosa, repentia, teretia, geniculata, ut *Conservæ*, interstitiis pellucidis, septis obscurius viridibus. *Rami* alterni et dichotomi, apicibus subulatis. *Capsulæ* ovatæ, acuminatæ, lateribus furculorum prope basin sparsim adnatæ, sessiles, maturitate subrufæ. *Calyptram* non vidi. *Operculum* nullum abscedens. *Perichætium* constat ex 3 s. 4 foliolis lanceolatis, acuminatis, ferratis.

Obs. Celeberrimi *Schreberus* et *Weberus* ignari fuisse videntur, furculos illos geniculatos ad hanc plantulam pertinere.

Tab. I. fig. 1. a. Muscum exhibet magnitudine naturali ; *b*, lente auctum.

alternifolium.

PHASCUM caulibus capsuliferis nanis, sterilibus altioribus erectis, foliis alternis subulatis. *Tab. I. fig. 2.*

Habitat in locis uliginosis. IV.

Descr. Constat e furculis seu caulibus duorum generum, nempe sterilibus et capsuliferis intermixtis, conjunctim cæspites parvulos virides effingentibus.

Surculi steriles erecti, simplices, filiformes, ad femunciam et amplius alti; foliis brevissimis subulatis alternis, basi gibbosiusculis, apice patentibus.

Surculi fructiferi sunt simplices, et ad altitudinem $\frac{1}{3}$ unciae caulescunt, ad summum singuli ferentes capsulam sessilem, obovatam, pallide luteam, foliis subulato-setaceis, duplo longioribus immerfam.

Tab. I. fig. 2. a. Muscus magnitudine naturali ; *b*, lente auctus.

axillare.

PHASCUM caulescens, capsulis pedunculatis subemersis. *Tab. I. fig. 3.*

Habitat in uliginosis ericetorum. IX. *Phascum pedunculatum Hedw. t. 34*

Descr. Planta minima, circiter $\frac{1}{3}$ unciae partem alta, caulescens, erecta, ad basin aliquando ramum unum vel alterum exserens. *Folia* tenuia, setacea caules circumambiunt et summitates superant. *Capsulae* ovatae, apice acuminatae, subpedunculatae, modo axillares e latere caulium, sed frequentius terminales, solitariae vel binae, nudae seu distinctae, quamvis superatae foliis. Color capsularum maturitate subfuscus.

Tab. I. fig. 3. a. Plantula magnitudine naturali ; *b*, lente aucta.

Mnioides.

SPLACHNUM subacaule, receptaculo oblongo. *Linn. fl. meth. musc.* p. 26. (excluso synonymo *Phasci pedunculati*).

Splachnum ampullaceum. *Fl. Dan. t. 192.*

Bryum ampullaceum, foliis et ampullis angustioribus. *Dill. musc. 345.* t. 44. f. 5.

Habitat in montosis.

SPLACHNUM

SPLACHNUM receptaculo globofo. *Linn. fil. meth. musc. 33. t. 1. f. 1. sphericum.*

Habitat in montibus prope *Stirling* Scotiæ. *Fr. Buchanan M. D.*

Descr. Linnæi filii. Pedunculus longissimus, ex viridi rufus.

Capsula minima, operculo obtuso, receptaculo viridi globofo imposta.

MNIUM fronde simplici erecta pinnatifida, apice fructifera, pinnis distichis lanceolatis integerrimis. *Tab. I. fig. 4.* *Osmondaceum.*

Habitat in cavitatibus aggerum, sub sepibus antiquis, solo pingui, in via ducente a vico *Zeke* ad templum *South Tawton*, circiter 4 milliaria ab *Okehampton*, in comitatu *Devoniæ*. *D. Newbery, Coll. Exon. Oxon. Socius. III. IV.*

Descr. Caules, seu potius *frondes*, femunciales, et duorum generum, steriles et fructiferæ, ambæ versus basin nudæ.

Steriles sunt pinnatifidæ, pinnis enervibus, basi coadunatis, ut in *Osmonda Spicant* *Linn.*

Fructiferæ vero folia habent distincta, ovato-lanceolata, disticha. Ex his frondibus, quædam stelluliferæ, quædam capsuliferæ sunt, perquam tenues et læte virides.

Pedunculi tenuissimi, virides, $\frac{1}{2}$ uncix longi, ab apice frondium, e *perichætio* seu bulbo folioso, stellulæ masculinæ simili, oriuntur. *Capsulæ* erectæ, minimæ, subrotundæ, virides, et operculo decidente, truncatæ fiunt. *Calyptram* vidi nullam. *Operculum* obtusissimum, fubrubrum. *Peristoma* nudum.

Tab. I. fig. 4. a. Muscus magnitudine naturali; *b*, lente auctus.

BRYUM acaule, foliis radicalibus lanceolatis, capsulis erectis oblongis, *viridulum.* operculis acuminatis unguiculatis. *Tab. I. fig. 5.*

Bryum viridulum. Linn. spec. plant. 1584. exclusis synonymis *Dillenii* et *Vaillantii*.

Habitat locis uliginosis in saltu *Endfield Chase. VI.*

Descr. Tota planta vix octavam uncix partem superat, visum ferme fugiens, et omnium Bryorum, quæ vidi, minimum.

Folia radicalia 3. f. 4, per lentem visa lineari lanceolata, subtus nervosa.

Pedunculus subluteus, simplex et duplex ex eodem centro.

Capsula erecta, oblonga, subcylindrica, maturitate subfusca, annulo tumente rubro, et *operculo* acuminato, subcurvo, capsulæ fere æquali terminata. *Calyptra* obliqua, minuta. *Peristoma* denticulatum, dentibus numerosis, inflexis.

Obs. Differt a *Bryo paludoso* foliis non setaceis, et figurâ capsulæ. Muscum hunc eundem esse ac Suecicum, a Linnæo descriptum, me certiores fecerunt specimina in herbario Linnæano. Auctores vero fere omnes recentiores, synonymis erroneis Linnæi decepti, sequentem speciem *Bryum viridulum* appellârunt.

Tab. I. fig. 5. a. Muscum exhibet magnitudine naturali; *b*, lente auctum; *c*, folium magis auctum.

virens. BRYUM capsulis erectis oblongis, foliis subulatis strictis.

Bryum viridulum. *Huds. Angl.* 478. *Lightf. Scot.* 731. *Curtis Lond.* 132.

Bryum foliis capillaribus, capsulis ovatis aristatis. *Hall. hist.* 1809.

Bryum capillaceum breve, pallide et læte virens, capsulis ovatis. *Dill. musc.* 380. *t.* 48. *f.* 43.

Muscus capillaceus, omnium minimus, foliis longioribus et angustioribus. *Vaill. Paris.* 130. *t.* 29. *f.* 5.

Bryum trichoides exile, erectis capitulis in pediculis brevissimis. *Raj. syn.* 97.

Habitat in aggeribus.

Obs. Folia exsiccata crispa.

capillaceum. BRYUM capsulis erectis oblongis, pedunculis terminalibus, foliis setaceis patulis decurrentibus. *Tab. I. fig. 6.* *Suavia capillacea*

Habitat in palustribus montosis.

Obs. Differt a *Bryo heteromallo* foliis utrinque patulis, et figurâ capsularum; a *Bryo flexuoso*, pedunculis tenuibus strictis, nec flexuosis, et parvitate capsularum.

ventricosum. BRYUM capsulis pendulis ventricosis oblongis, foliis trifariis patulis subulato-lanceolatis carinatis, furculis ramosis.

Bryum triquetrum. *Huds. Angl.* 490.

Bryum annotinum palustre, capsulis ventricosis pendulis. *Dillen. musc.* 404. *t.* 51. *f.* 72.

Habitat

Habitat in paludibus.

Obs. Collum capsulæ deorsum, seu versus pedunculum, fit gradatim strictius seu angustius.

Muscus noster, quem omnino citatum Dillenii esse certiore me fecit hujus hortus ficcus, differt capsulis pendulis a *Mnio triquetro* Linnæi, Sueciæ indigena, cujus specimina vidi in herbario Linnæano, et in Phytophylacio Ehrhartiano, n. 59, cuique capsulæ erectæ, obliquæ, quales eas describit Linnæus in Speciebus Plantarum.

HYPNUM furculis erectis, foliis ovatis longe mucronatis erecto-patulis *stellatum*, coloratis. *Schreb. Lips. p. 92.*

Tab. I. fig. 7.

Hypnum comâ lutescente, extremitatibus stellatis. *Dill. musc. 302. t. 39. f. 35.*

Muscus palustris, foliis et flagellis rigidiusculis, feminibus in foliorum alis. *Vaill. Paris. t. 28. f. 10.*

Habitat in paludibus turfosis.

Descr. Surculus erectus, subramosus, basi subfulvus, apice lutescens.

Folia lanceolato-subulata, apicibus extantibus.

Pedunculi rari laterales, fere unciales, subrecti, rubri.

Capsula ovato-gibba, subincurva.

Operculum breve, acutum.

Obs. Distinguitur primo intuitu ab *H. cuspidato* Linn. foliis in apice caulium non convolutis sed patentibus.

Tab. I. fig. 7. a. Muscus magnitudine naturali; *b*, folium.

HYPNUM fronde pinnata ramosa, foliolis imbricatis acutis distichis *pennatum*, compressis undulatis, perichætio pedunculum æquante. *Tab. I. fig. 8.*

Habitat in arborum truncis, in sylvis inter Troutbeck et Ambleside in Westmorlandia, &c. D. J. E. Smith.

Obs. Differt ab *Hypno complanato* foliis transversim undulatis, et pedunculo perichæcium non excedente; et a *Fontinali pennata*, capsula perichæcium superante.

Tab. I. fig. 8. a. Muscus magnitudine naturali; *b*, folium.

stramineum. HYPNUM furculis erectis filiformibus subramosis, foliis ovato-lanceolatis enervibus imbricatis. *Tab. I. fig. 9.*

Habitat in loco palustri, ad latus occidentale ericeti *Hampstead Heath*, prope *Londinum*.

Descr. *Surculi* pene erecti, lineares, et graciles, (ficci, valde fragiles) biunciales et ultra, coloris straminei, modo simplices, modo ramo uno vel altero donati.

Folia ovato-lanceolata, convexo-concava, enervia, splendentia, appressa, imbricata.

Pedunculi laterales, erecti, rubri, unciales, et aliquando biunciales, solitarii vel bini.

Capsula ovata, erecta, hinc gibba. *Operculum* breve, subacutum.

Tab. I. fig. 9. a. Muscus magnitudine naturali; *b,* folium.

albicans. HYPNUM furculis erectiusculis gracilibus subramosis, foliis lanceolato-setaceis appressis.

Hypnum albicans. *Necker meth. musc.* 180.

Hypnum fericeum gracile albicans, capsulis subrotundis. *Dill. musc.* 328. *t. 42. f. 63.*

Hypnum terrestre erectum humilius albicans, ramulis teretibus. *Raj. syn.* 83.

Habitat in ericetis arenosis. V.

Descr. *Surculus* vix biuncialis sparsim nascitur, pene erectus, parum ramosus, colore flavo-virescente albedine mixto.

Folia lanceolata, apice setacea, appressa, caulem undique cingentia.

Pedunculi laterales, semunciales, erecti, rubri, rarius inveniuntur.

Capsulae parvae, ovals, obliquae, subnutantes, rufae.

Operculum breve. *Orificium* ciliatum.

Sphagni. JUNGERMANNIA frondibus reptantibus simpliciter pinnatis latere floriferis, foliolis subrotundis integerrimis imbricatis secundis. *Tab. I. fig. 10.*

Habitat in palustribus, Sphagno palustri frequenter adhærens, prope *Croydon Surreiense,* &c. V.

Descr.

Descr. *Surculi* unciales et ultra, modo simplices, modo subramosi, varie flexi, radiculis fibrosis huc et illuc e rachi emissis reptantes.

Folia subrotunda, fusco-lutescentia, convexo-concava, omnia uno versu, quamvis duobus ordinibus, spectant, sibi invicem alternatim incumbentia.

Capsulae solitariae vel binæ e latere furculi ejusdem egrediuntur, prope summitatem et basin.

Pedunculus pellucidus, albus, quartam partem unciae altus. *Vagina* oblonga, albida, apice subfusca. *Capsula* parva, subrotunda, fusca, rarius invenitur.

Obs. Differt omnino a *J. polyantho* Linn. foliis secundis fusco-lutescentibus, et radiculis fibrosis.

Tab. I. fig. 10. a. Planta magnitudine naturali; *b*, folium lente auctum.

JUNGERMANNIA frondibus simpliciter pinnatis, foliolis latiusculis *angulosa.*
truncatis obtuse tridentatis, medio floriferis, thecâ campanulatâ.

Jungermannia foliis latiusculis, obtusis, undulatis et veluti angulosis.

Mich. gen. 7. t. 5. f. 10. Dill. musc. 493. t. 71. f. 22. C. D.

Habitat in umbrosis humidis. IX.

Obs. Planta distincta a *Jungermannia trilobata* Linnæi, *Dillen. loc. cit. fig. A. B.* cujus pinnulae auriculatae sunt, et foliola minora.

JUNGERMANNIA furculis erectiusculis confertis, foliis ovatis imbricatis *pulcherrima.*
subbifidis ciliatis. *Linn. fil. Meth. musc. p. 35. J. ciliaris Gicks. Java 2. p. 19.*

Lichenastrum scorpioides pulchrum villosum. Dill. musc. 481. t. 69. f. 3.

Habitat in ericetis siccis.

Obs. Capsulam non vidi in speciminibus in *Anglia* lectis.

Descr. Linnæi filii. Pulcherrima sui generis. *Folia* subbifida, per lentem concava, alterna, secunda, elegantissime punctata, margine ubique villis obsita articulatis. Toto cœlo a *J. ciliari* differt, cui foliola duplicato-imbricata et inferne auriculata.

A L G Æ.

T A R G I O N I A.

Calyx inflatus, in fundo fovens

Capsulam sphæricam, polyspermam.

hypophylla. 1. TARGIONIA fructificationibus solitariis, calycibus dehiscentibus.
Targionia hypophylla. *Huds. Angl.* 519. *Lightfoot Scot.* 792.

sphærocarpos. 2. TARGIONIA fructificationibus aggregatis, calycibus apice perforatis.

Sphærocarpos terrestris minima. *Michel. gen.* 4. *tab.* 3. *Dillen. musc.* 536. *tab.* 78. *fig.* 17.

Habitat in arvis Trifolio pratensi fatis, circa Heydon et Norwich Norfolciæ.
Henr. Bryant, A. M. et Jac. Crowe, Armig.

Obs. *Calyx* habet structuram reticulatam folii *Jungermannia*. *Capsula* matura subfusca, seminis.

fruticulosa. RICCIA frondibus compressis ramosis, ramis erectis furcatis subulatis.
Riccia fruticulosa. *Fl. Dan. t.* 898. *f.* 3.

Habitat in trunco inferiore arborum, inter muscos.

Obs. *Habitus Jungermannia furcata*, color æruginosus seu viridi-subcæruleus.

L I C H E N.

* *Leprosi tuberculati.*

coccineus. LICHEN crustaceus farinaceus, ex viridi-sulphureus, tuberculis immerfis ruberrimis. *Tab. II. fig.* 1.

Lichen *Hematomma* crustaceus, farinaceus, pallefcente-albidus; scutellis fanguineis, junioribus concavis, adultioribus convexis; margine granulato, crassiusculo, crustæ coloris. *Ebrhart in Hannov. magaz. 1783, p. 286.*

Lichen *ochroleucus* rugosus obscure flavescens: scutellis rubris planiusculis. *Necker meth. musc. p. 52.*

Lichen crustaceus cinereus, scutellis immerfis rubris. *Scop. carn. ed. 1. p. 85.*

Habitat in faxis, *Stonehenge Wiltoniensi*, &c.

Obs. Differt a *L. ventoso* Linn. crusta farinacea, nec verrucosa, dura et glabra, et tuberculis immerfis læte ruberrimis, marginibus farinaceis.

LICHEN leprofus cinereo-virescens, tuberculis globosis incarnatis. *Tab. sphaeroides. II. fig. 2.*

Habitat in ericetis et fylvis. VI.

Descr. Crusta farinoso-rugosa, e glauco virescens.

Tubercula rotunda, parva, sphæroidea, coloris sordide flavi aut fusci, in acervulos congesta.

LICHEN leprofus fusco-flavescens, tuberculis subimmerfis atris. *Tab. II. querneus. fig. 3.*

Habitat in Quercuum truncis.

Descr. Crusta ex granulis pallide flavis constans, arborum corticibus irregulariter adnascitur. *Tubercula* convexa, inæqualia, atra, quæ ob granula crustæ protuberantia immerfa interdum videntur.

Obs. *Byssø* valde similis; sed Lichenem esse fructificatio confirmat.

LICHEN crusta albida, aut cinerea, tuberculis aterrimis, magnis, convexis, ætate confluentibus. *Weber. Goett. 180. t. 2. confluens.*

Lichen crustaceus, saxatilis, farinaceus, rimosus, et veluti tessellatus, ex cinereo albicans, vulgatissimus, receptaculis florum nigris. *Mich. Gen. p. 103. n. 20. t. 54. f. 7.*

Habitat in rupibus *Angliæ*. In *Scotia*. *D. J. E. Smith.*

Descr. Weberi. Crusta crassa, disfracta alba, in superficie albida, sed cum aliquo nigrore. Tubercula aterrima, crustæ immerfa, in juniori ætate puncta repræsentant, mox majuscula fiunt, lentis magnitudinem excedentia, convexa, irregularia, tandem confluunt, et sæpius latas maculas efficiunt, ita ut crusta plane abscondatur; madida nitent, disfracta aterrima sunt.

graniformis. LICHEN leprofus, crusta albescente granulata, tuberculis atris. *Hageni hist. lichen. p. 47. t. 1. f. 2.*

Habitat in palis.

Descr. Hageni. Crusta veluti est calcarea, ex minutis glomerulis composita, qui plerumque, dum in modum fibrarum lignearum, quibus insident, ordinati sunt, lineas formant. Inter hæc granula pollinem antherarum magnitudine æquantia, hinc et inde tubercula parum majora et atra prominent.

* * *Leprosi Scutellati.*

Pezizoides. LICHEN crusta fugaci, scutellis luteis, confertis, marginatis. *Weber. Goett. p. 200.*

Tab. II. fig. 4.

Habitat ad aggeres fabulosos.

Descr. Weberi. Crusta glauca, adultior nigrescit, et sæpius tota deest. Scutellæ confertæ, juniores luteæ, adultiores ex luteo fuscæ, tandem fuscæ, margine elevato, crenato, glauco; disco nitido. Planæ ut plurimum sunt, sæpius tamen elevantur et convexæ fiunt.

canescens. LICHEN crustaceus, expansus, glauco-candicans, scutellis nigerrimis. *Tab. II. fig. 5.*

Lichenoides crustosum, orbiculare incanum. *Dill. musc. 135. t. 18. f. 17. A. (non B. quæ diversa.)*

Habitat in muris et truncis arborum passim.

Descr. Crusta orbicularis, unius aut duorum pollicum diametro, appressa, expansa, glauco-candicans aut incana, rugosa, lobata, foliola coherentia referens, in centro globulis farinaceis conspersa. Scutellæ parvæ, numerosæ, centro insidentes, nigerrimæ, margine obtuso concolore.

Obs.

Obs. Hic Lichen, a Dillenio aliisque auctoribus, ob scutellarum absentiam, quæ raro tantum apparent, cum *L. pallescente* Linn. junctus fuit; a quo tamen certissime distincta est species.

LICHEN leproso-crustaceus cinereo-virescens, scutellis luteis, marginibus *luteus*. concoloribus. *Tab. II. fig. 6.*

Habitat in truncis arborum.

Descr. *Crustæ* pollen incanus, sæpe vix conspicuus, muscis substructis tenuiter adspersus, aut colore albido eos tantum tingens. *Scutellæ* numerosæ, mediocres, planæ, margine concolore, duæ aut tres interdum junctæ, cæteræ sparsæ, coloris saturate flavi.

LICHEN crustaceus, albicans, sublobatus, scutellis albo marginatis, *lentigerus*. ætate flavescens. *Linn. fil. meth. musc. 36.*

Lichen lentigerus. *Weber. Goett. p. 192. t. 3.*

Habitat in ericeto prope Newmarket. *Dn. Job. Cullum, Baronetus.*

Descr. Linnæi. *Crusta* candida, nitens, in lobos divisa, ut foliacea videatur, et in rosulas orbiculares expanditur. *Scutellæ* parvæ, concavæ, margine albido, ex colore crusta concolore in flavescens transeuntes.

LICHEN crustaceus cinereus granosus, scutellis immeris atris; margine *scruposus*. crenulato. *Schreb. Lips. p. 133.*

Lichen crusta tenace alba; scutellis sessilibus atris. *Hall. hist. 2051. t. 47. f. 6.*

Lichenoides crustaceum et leprosum, scutellis nigricantibus majoribus et minoribus. *Dill. musc. 133. t. 18. f. 15. B.*

Habitat in muris.

LICHEN subimbricatus flavo-virescens, scutellis concoloribus demum *muralis*. lutescens: margine pallido. *Schreb. Lips. p. 130.*

Lichen pulmonarius, saxatilis, farinaceus, glauco-virescens, angustioribus segmentis, receptaculis florum griseis. *Mich. Gen. 94. t. 51. f. 4.*

Habitat in rupibus et muris.

Descr. Schreberi. Medius est inter imbricatos et crustaceos; orbiculatus, flavo-virescens, ambitu in lacinias numerosas, imbricatas, angustas, apice dilatatas, crenatas, obtusas, divisus; medio proferens scutella ab initio parva orbiculata, concava, pariter virescentia, margine pallidiore cincta, postea a mutua pressione angulosa, planiora, in foliola sæpe excrecentia, demum, margine oblitterato, plana aut convexa, tubercula mentientia, subinde confluentia. Planta emortua, ficcata, ad colorem ochroleucum inclinat; scutella lutescunt, fuscescunt.

upsaliensis. LICHEN crustaceus, foliis subulatis striatis. *Linn. sp. pl. p. 1609.*

Tab. II. fig. 7.

Patellaria. Phytophyl. Ebrbart. n. 20.

Habitat in ericetis prope Norvicum. Henr. Bryant, A. M.

rimosus. LICHEN leprofus, albicans; crusta rimosa infulis subrotundo-angulosis; scutellis glaucis albo margine. *Fl. Dan. t. 468. f. 3. Retzii Scand. n. 1339.*

Habitat in rupibus et faxis, in Comitatu Eboracensi.

* * * * *Foliacei.*

tenuissimus. LICHEN imbricatus fusco-virescens, foliis digitato-multifidis, scutellis subimmersis fusco-rufescentibus, marginibus obtusis. *Tab. II. fig. 8.*

Habitat ad aggeres fabulosos, prope Norwich. Jacobus Crowe, Armig.

Descr. Folia imbricata, minuta, fusco-virescentia, exsiccatione fusca; substantiæ teneræ, membranosæ, subgelatinosæ; ad extremitates multifida, lacinii linearibus, inæqualibus, patentibus, subciliatis. Scutellæ, pro ratione lichenis, magnæ, obsolete marginatæ, marginibus obtusis, juniores cavæ, urceolatæ, foliis insidentes et concolores, adultiores planæ, subconvexæ, immersæ foliis, et fusco-rufescentis seu fordide rubri coloris.

Obs. Minutus et elegans, si per lentem inspexeris, lichen, qui a nullo, quantum scio, autore hætenus descriptus est.

Tab. II. fig. 1. a. Lichenem exhibet magnitudine naturali; *b,* scutellam lente auctam.

LICHEN foliaceus membranaceus lobatus plicatus obscure virens, scutellis rufis. *Tab. II. f. 9.* *coccleatus.*

Habitat in sylvis, ad radices arborum, in *Devonia.* *D. Slater.* In Comitatu *Eboracensi.* *D. Curtis.*

Deser. *Folia* concava, membranacea, margine obtuse lobata, plicata, sicca cinereo-plumbea, madida obscure viridia.

Obs. Differt a *L. Vespertilione,* *Light. Fl. Scot. p. 840,* foliis marginibus elevatis, concavis, et siccis cinereo-plumbeis; scutellis majoribus, non confertis.

LICHEN foliaceus, laciniatus, tenuis, superne glaucus, inferne candidus, admixtis maculis nigris; scutellis terminalibus. *Weber. Goett. p. 244.* *fallax.*

Lichenoides membranaceum, tubæ fallopianæ æmulum. *Dill. musc. 165. t. 22. f. 58.*

Lichen alpinus, membranaceus, elegans, in amplas lacinias divisus, inferne albus, superne e glauco subvirescens, receptaculis florum amplioribus, interna parte fuscis. *Mich. Gen. 75. t. 37.*

Habitat in rupibus *Devoniæ.* *D. Slater.*

Obs. A *Lichene glauco,* cum quo facile confundi posset, differt laciniis diffusis, nec depressis, inferne albis, nunquam atris aut fuscis, scutellis terminalibus, nec in superficie frondium undequaquam sparsis.

* * * * * *Corticei.*

LICHEN foliaceus repens sinuato-lobatus scaber, subtus spongioso-villosus lacunofus, scutellis planis ferrugineis, marginibus pallidis. *fuliginosus.*

Lichenoides fuliginosum et pulverulentum, scutellis rubiginosis. *Dill. musc. 198. t. 29. f. 100.*

Habitat in sylvis, in ramis arborum.

Obs. Color superne cinereo-glaucus, lurido tinctus; inferne subluteus, foveolis candidis.

* * * * * *Fruticulosi.*

LICHEN fruticulosus, fistulosus, aphyllus, albidus; ramis paucissimis, obtusis, brevissimis; tuberculis terminalibus, carneis. *Erbhart in Hannover. Magazin. 1783, p. 218.* *Papillaria.*

Coralloides minimum fragile, Madreporæ instar nascens. *Dill. musc.* 107.
t. 16. f. 28.

Habitat in ericetis.

Allii. TREMELLA fessilis membranacea labyrinthiformis grisea, interne alba.
Helvella mesenterica. *Holm nov. act. societ. Dan.* p. 286. fig. 1.

Habitat in radicibus putridis *Allii Cepæ*, fistulosi, &c.

Obs. Exsiccatione substantia indurescit.

Sabinæ. TREMELLA dentiformis fulva velutina.

Tremella juniperina. *Weber. Goett.* 277.

Coralloides luteum, parvum, juniperi caudicibus adnascens. *Mich. gen.*
210. tab. 88. f. 5. *Tremella clavariiformis Walp.*

Fungus gelatinus, dentatus, Sabinæ adnascens, fulvi coloris. *Raji*
syn. 16.

Habitat in ramis vivis Juniperi Sabinæ, gregatim nascens. IV.

Descr. Substantia recens gelatinosa, linearis, truncata, uncia longior.

Obs. Tremellam juniperinam *Linnæi* esse *Weberus* credit; sed non quadrat descriptio *Linnæi* in Flora Lapponica.

mesenterica. TREMELLA fessilis membranaceo-gelatinosa congesta sinuosa aurea.
Retzius Act. Holm. 1769, p. 249. *Fl. Scandin.* 1419.

Tremella juniperina. *Huds. Angl.* 562.

Tremella mesenteriformis. *Weber. Goett.* 278. *Jacqu. misc. austr.* 1. p. 142.
tab. 13. *Murray syst. veget. ed.* 14. p. 965.

Elvela mesenterica. *Schæff. fung. n.* 229. tab. 168.

Noctoc luteum, mesenterii forma. *Vaill. Paris. tab.* 14. fig. 4.

Agaricus membranaceus sinuosus, substantia gelatinæ. *Raj. syn.* 21.

Habitat in ligno putrescente, autumno.

Descr. Weberi. Substantia gelatinosa, membranaceo-coriacea, plicata, contorta, revoluta, viscida, subdiaphana. Color in juniore albus sive rubens, in adultiore in eleganter luteum mutatur.

F U N G I.

AGARICUS stipitatus fuscus, pileo mutabili convexo inciso, lamellis *crassipes.*
fuscescentibus, stipite fulcato, basi subulato, sursum crassiori.

Agaricus fufipes. *Bulliard. Franc. tab. 106.*

Agaricus crassipes. *Schæff. fung. n. 77. tab. 87, 88.*

Habitat in sylvis, autumnno.

Descr. Schæfferi. Agaricus caulescens, solitarius et cespitosus, carnosus; pileo valde mutabili, convexo, inciso, fusco; lamellis albidis, demum fuscescentibus; petiolo mutabili, fusco, sursum crassiori, fulcato, plano; velo et annulo destitutus.

AGARICUS stipitatus, stipite recurvo, pileo infundibuliformi lamellis- *tubæformis.*
que pallide aureis.

Agaricus tubæformis. *Schæff. fung. n. 136. tab. 248, 249.*

Habitat in truncis arborum vetustis. VI.

Descr. Schæfferi. Agaricus caulescens, solitarius et cespitosus, lignosus; pileo infundibuliformi, sæpe deformi, pallide aureo; lamellis simplicibus, denticulatis, decurrentibus, concoloribus; petiolo tereti, longo, curvo, squamoso, striato, lacunato, pleno, concolore; velo et annulo destitutus.

AGARICUS undique obductus glutine limacino, lamellis ramosis. *limacinus.*
Scop. fl. carn. ed. 2. p. 422.

Agaricus glutinosus. *Schæff. fung. n. 31. tab. 36.*

Habitat in Pineto prope Bungay in Suffolk. *Thom. Woodward, Armig.*

Descr. Schæfferi. Agaricus caulescens, solitarius, carnosus; pileo fusco, glutinoso, primum hemisphærico, tandem infundibuliformi; lamellis fordide albis ramosis; petiolo tereti, pleno, volvato, superne albido, basi tuberoso, fusco; velo viscoso, splendente; annulo spurio.

AGARICUS pileo plano, rubro; lamellis aureis, basi transversim rugosis; *xerampeli-*
stipite cylindræo nudo. *Scop. carn. ed. 1. p. 8. Agaricus* *nus.*
serratus

Agaricus xerampelinus. *Schæff. fung. n. 103. tab. 214. Bolton*

Agaricus rufifula, var. 3. *Scop. carn. ed. 2. p. 436.*

Habitat in sylvis prope *Norwich*. *Jac. Crowe, Armig.*

Descr. Schæfferi. Agaricus caulescens, solitarius, carnosus; pileo fusco-purpureo, punctato, primum globoso, dein convexo, planiusculo, centro depresso; lamellis crassis, flavis; petiolo tereti, brevi, crasso, pleno, cum purpura albido; velo et annulo destitutus.

coralloides. AGARICUS stipitatus aggregatus albidus, pileo convexo subfusco, stipite medio incrassato.

Agaricus coralloides. *Scopoli dissert. 1. p. 109. tab. 35.*

Polymyces simplex phalliformis. *Battar. fung. p. 51. tab. 9. fig. F.*

Habitat in arboribus cavis. X.

Descr. Scopoli. Ex una basi plures exeunt stipites ramosi, quorum longiores terminati pileo convexo, parvo, lævi; lamellis parvis, raris, decurrentibus. Præter stipites exeunt etiam ex eadem basi corpora laciniata, numerosa, quæ imperfecta sunt aliorum caulium rudimenta.

sordidus. AGARICUS stipitatus, pileo et lamellis livido-fuscis, centro umbilicato, margine deflexo, stipite basi crassiore. *Tab. III. fig. 1.*

Fungus lamellatus, pileolo lato, tenui, coriaceo, compresso, umbilicato.

Raj. syn. p. 6. n. 27.

Habitat in pascuis, autumnno.

Obs. Pileus totus fuliginosus.

ceraceus. AGARICUS stipitatus, pileo hemisphærico stipiteque substuloso flavis, lamellis aquose luteolis. *Wulfen in Jacqu. misc. austr. 2. p. 25. t. 15. f. 2. Murray syst. veget. ed. 14. p. 975.*

Habitat in graminosis ficcis. IX.

minutulus. AGARICUS stipitatus, pileo tenui striato subfusco, lamellis raris flavescens, stipite albido nudo.

Agaricus minutulus. *Schæff. fung. n. 156. tab. 308.*

Habitat in pascuis, autumnno.

Descr.

Descr. Schæfferi: Agaricus caulescens, folitarius, non carnosus; pileo campanulato, luteo; lamellis raris, flavidis; petiolo tereti, gracili, curvulo, pleno, albido; velo et annulo destitutus.

AGARICUS acaulis, gelatinoso-membranaceus, pileo difformi albido, *mollis*.
lamellis ochroleucis.

Agaricus mollis. *Schæff. fung. n. 102. tab. 213.*

Agaricus lacteus. *Scop. carn. 2. p. 458. n. 1574.*

Habitat in sylvis. VIII.

Descr. Schæfferi. Agaricus acaulis, solitarius, gelatinoso-membranaceus; pileo multiformi, albido, cæsius et gilvo vario; lamellis ochroleucis; velo et annulo destitutus.

AGARICUS acaulis reversus albus, lamellis simplicibus ramosis, margine *niveus*.
inflexo.

Agaricus niveus. *Jacqu. austr. 3. p. 48. t. 288. Murray syst. veget. ed. 14. p. 976.*

Agaricus sessilis. *Bulliard Franc. tab. 152.*

Fungus albus minimus trilobatus, sine pediculo, foliis quercinis adnascens. *Raj. syn. p. 22. n. 8.*

Fungellus foliis corylorum adhærens. *Pet. gaz. t. 95. f. 8.*

Habitat in foliis emortuis, et lignis putridis.

Descr. Totus lacteus, tenellus, fragilis, et pellucidus. Forma dimidiata, et interdum trilobata.

BOLETUS stipitatus, pileo hemisphærico tessellato-squamoso fusco, poris *strobiliformis*.
angulosis albis. *Tab. III. fig. 2.*

Habitat in sylvis prope *Bullstode* in Comit. *Buckingh. Job. Lightfoot, M. A. VIII.*

Descr. *Stipes* 3 f. 4 uncias altus, crassus, solidus. *Pileus* obscure fuscus, durus, diametro fere biunciali, superficie tessellata f. fissa, strobilum *Pinus Pineæ Linn.* quodammodo mentiente. Pori albissimi.

- frondosus.* BOLETUS subcaulis frondosus cespitosus fuscus, frondibus imbricatis planiusculis reflexis, poris albis.
Boleti ramosissimi varietas cristata, pileis squamosis, lobatis, petiolis partialibus lateralibus, planiusculis. *Schæff. fung. n. 180. tab. 128, 129.*
Polyporus frondosus, cespitosus, imbricatus, spadiceus, poris albidis. *Hall. hist. n. 2276.* *Boletus elegans Bull.*
Agaricus intybaceus. *Raj. syn. p. 23.*
Habitat in truncis arborum.
Obs. Caro succulenta, fragilis.
- nummularius.* BOLETUS stipitatus perennis, pileo albo, centro concavo papillato, margine deflexo, stipite basi nigro. *Boletus nummularius Bull.*
Boletus nummularius. *Bulliard herb. de la France, tab. 124.*
Habitat in ramis arborum tenuioribus putridis, præcipue Coryli.
Obs. Substantia dura, sublignosa.
- Medulla panis.* BOLETUS crustaceus albus effusus difformis. *Jacq. misc. austr. 1. p. 141. t. 11. Linn. syst. veget. a Murray. edit. 14. p. 977.*
Polyporus crustaceus effusus, farinosus, albus. *Hall. hist. n. 2272.*
Agaricum album, terrestre, medullam panis referens. *Mich. gen. p. 121. t. 63. f. 2.*
Habitat in ligno putrido.
- lacrymans.* BOLETUS acaulis coriaceus semiovalis aurantiacus rugoso-reticulatus, fascia marginali lata nivea fornicata. *Wulfen in Jacq. misc. austr. 2. p. 111. t. 8. f. 2. Linn. syst. veget. a Murray. ed. 14. p. 977.*
Agaricus pectinatus. *Huds. Angl. p. 623.*
Clavaria dentata. *Scopoli dissert. 1. p. 96. t. 9. f. 3.*
Agaricus coriaceus longissimus, pectinatim inferne divisus. *Raji syn. 25. tab. 1. fig. 5.*
Dry Rot *Anglis.*
Habitat in domibus, supra afferes (pineas) locis humori obnoxiiis, ubi muro communicant.

HYDNUM stipitatum coriaceum, pileo turbinato velutino purpurascete, *floriforme*.
stipite nigro sublignoso.

Hydnum floriforme. *Schæff. fung. n. 204. tab. 146.*

Habitat in sylvis prope Bungay in Suffolk. *Thom. Woodward, Armig.*

Descr. Schæfferi. Hydnum caulescens, subsolitarium, lignosum; pileo primum truncato, albido, micis albis crystallinis adsperso, dein convexo, tandem planiusculo, aureo, medio depresso, squamoso: squamis elevatis, acutis: margine crispo, pallidiore; aculeis imbricatis, non secedentibus, pallide rufescentibus; petiolo inverſe conico, brevi, crasso, rufo-fusco, basi tuberoso.

HYDNUM stipitatum albidum ramosissimum; ramis compressis, apicibus *coralloides*.
deflexis.

Hydnum coralloides. *Scopoli carn. 2. p. 472. Schæff. fung. n. 201. tab. 142.*

Echinus ramosus, aculeis parallelis. *Hall. bist. 2317.*

Habitat in truncis arborum cavis prope Uxbridge. *Job. Lightfoot, M. A. VIII.*

Descr. Schæfferi. Hydnum caulescens, ramosum, carnosum, album; pileo nullo; petiolo tereti, crassiusculo, subhorizontali, ramoso, albido: ramis subascendentibus, ramosissimis: ramulis extimis deflexis, aculeatis; aculeis non secedentibus, incurvis, subulatis, parallelis et fasciculatis.

HELVELLA stipitata, pileo margine deflexo, petiolo subcompresso. *clavata.*

Elvela clavata. *Schæff. fung. n. 211. tab. 149.*

Elvela lubrica. *Scop. carn. 2. p. 477.*

Fungoidaster parvus, gelatinosus, lubricus, pileolo subviridi, oris subtus repandis, pediculo aureo, fistuloso. *Mich. gen. 201. t. 82. f. 2.*

Fungus gelatinus, flavus. *Vaillant par. 58. t. 13. f. 7, 8, 9.*

Habitat in sylvis, autumnno.

Descr. Schæfferi. Elvela caulescens, solitaria et cespitosa, carnosâ, molli-
uscula; pileo ovato, compresso, obliquo, margine inæquali, circa pe-
tiolum plicato, vario, flavo; petiolo tereti, longo, flexuoso, pleno,
concolore, basi tuberoso.

*Caryophyl-
lea.* HELVELLA subseffilis coriacea cespitosa, pileo infundibuliformi fusco
radiatim floccoso-striato, margine inciso.

Elvela caryophyllæa. *Schæff. fung. n. 246. tab. 325.*

Habitat in terra, in pinetis, prope Bungay in Suffolk. *T. Woodward, Armig.*

Descr. Schæfferi. Elvela caulescens, solitaria et cespitosa, coriacea; pileo
infundibuliformi, sæpe duplicato, radiatim striato, fusco, circulis con-
centricis, pallidioribus et obscurioribus, margine varie inciso et crenato;
petiolo inverse conico, sæpius curvato, pleno, concolore, basi crassius-
culo, truncato.

rubiginosa. HELVELLA acaulis coriacea imbricata, supra velutina striis concentricis,
infra glabra pustulata.

Agaricum alpinum, squamosum, membranaceum, superne obscurum, et
fericeum, inferne ex albo rufescens. *Mich. gen. 124. t. 66. f. 2.*

Fungus arboreus major aureus, nulla membrana superne tectus. *Raj.
syn. 22.*

Habitat in palis, prope terram.

mesenterica. HELVELLA acaulis gelatinoso-coriacea rugosa refupinata, supra spon-
giofo-villosa cinerea, infra lævis violacea.

Agaricum squamosum, et lichenosum, substantia gelatinosa, superne varie-
gatum, et villosum, inferne primum violaceum, postea griseum, et
mesenterii instar corrugatum. *Mich. gen. 124. tab. 66. fig. 4.*

Agaricus mesentericus violacei coloris. *Raj. syn. 22.*

Habitat in truncis arborum emortuis.

HELVELLA

- HELVELLA subacaulis, pileo difformi purpureo. *sarcoides.*
 Lichen farcoides. *Jacqu. misc. austr. 2. p. 378. t. 22. Linn. syst. veg. ed. 14. a Murray, p. 962. Peziza porphyria Pers.*
 Elvela purpurea. *Schæff. fung. n. 245. tab. 333, 334.*
 Peziza gelatinosa, coccinea, scyphis conicis, simplicibus et gregariis. *Hall. hist. 2221.*
Habitat in lignis putridis. IV.
Descr. Schæfferi. Elvela subacaulis, plerumque cespitosa, gelatinosa; pileo vario, hemisphærico, infundibuliformi, floriformi, lobato, plicato, crispo, purpureo; petiolo vario, sæpe deformi, brevi, pleno, subconcolore, aut nullo.
- HELVELLA acaulis membranacea difformis subfusca, margine varie membranata lobato crispo, subtus venosa: venis ramosis anastomofantibus. *agancuscea.*
 Helvella membranacea. *Holm in nov. act. Dan. 1. p. 286. fig. 7. museorum Pers.*
Habitat in paludosis, verno tempore, parasitica, muscis superincumbens.
- PEZIZA fusca hemisphærica glabra, radice simplici, fibrillis passim donata. *radicata.*
Reichard in Besch. der Berlin. gesellsch. 3. p. 214. tab. 4. fig. 4, 5, 6.
Habitat in sylvis. IX.
- PEZIZA nivea infundibuliformis brevissime petiolata. *Hall. hist. 2239. nivea.*
 Fungoides minimum, pyxidatum, album, externe hirsutum, pediculo donatum. *Mich. gen. 205. t. 86. fig. 15.*
Habitat in arborum truncis putridis, autumnno.
Obs. Junior plantula in globum contracta, villo niveo Clatrum refert.
- CLAVARIA capite compresso dilatato, stipite rugoso. *Fl. Dan. t. 658. Spathula.*
 Clavaria spatulata glabra. *Schmidel icones plantarum, p. 196. tab. 50.*
Habitat in sylvis prope Norwich. *Jac. Crowe, Armig. IX. Helvella ferulacea Pers.*
- CLAVARIA cespitosa, caulibus simplicissimis crassissimis, basi unitis, obverse pyramidatis striatis. *Wulfen in Jacqu. misc. austr. 2. p. 99. t. 12. f. 3. Linn. syst. veg. ed. 14. a Murray, p. 980.*

Elvela carnea. *Schæff. fung. n. 225. t. 164.*

Habitat in fylvis, ad terram, circa arborum truncos. VIII. IX. *D. Zier.*

Descr. Cespitosa, junior carnosa, adultior lignosa, ramosa, compressa, subinfundibuliformis, truncata; margine plicato, crispo. Coloris extus fusci, subpurpurascens, intus albidus aut subluteus.

S P H Æ R I A .

Fungus variæ figuræ. *Frustrificatio* sphaerica, massa pulverulenta repleta.

* *Stipitatae.*

*entomo-
rbiza.*

SPHÆRIA stipitata, capitulo subrotundo fusco. *Tab. III. fig. 3.*

Habitat in larvis insectorum emortuis, in fylvis prope *Bullstrode Comitatus*. *Buckingb. rarius.* Autumno. *J. Lightfoot, M. A.*

Descr. Stipes simplex vel duplex, subcompressus, biuncialis, et ultra. *Capitulum* sphaericum, superficie granulata.

* * *Acaules.*

Mori. SPHÆRIA simplex aggregata coccinea minima. *Weigel obs. bot. p. 45. t. 2. fig. 11.*

Habitat in arborum corticibus putrescentibus.

Descr. *Crusta* profus nulla. *Sphaerulae* in acervulos aggregatae, non tamen confluentes, globosae, minimae, laete coccinae.

gregaria. SPHÆRIA simplex in greges irregulares collecta miniata, crusta albida tenera. *Weigel obs. bot. p. 43. t. 2. fig. 10.*

Habitat in corticibus arborum. IV.

Descr. *Crusta* pertenuis, laevis, albida. *Sphaerulae* minutissimae, in agmina irregularia, saepius asterisciformia, arcte conjunctae, rubrae.

Byssacea. SPHÆRIA simplex solitaria minima atra, crusta nivea pulverulenta. *Weigel obs. bot. p. 42. t. 2. fig. 9.*

Habitat in corticibus arborum.

Descr. Crusta lata, pulverulenta, tenuissima, candida. Sphærule simplices, sparfæ, numerosissimæ, minimæ, atræ, puncta tantum minuta referentes.

SPHÆRIA crusta olivaceo-albida glabra rimosa, sphærule atris suboccul- *nitida.*
tatis simplicibus nitidis.

Sphæria simplex subsolitaria suboccultata splendens atra, crusta spathacea rimosa. *Weigel obs. bot. p. 45. t. 2. f. 14.*

Habitat in corticibus arborum.

SPHÆRIA difformis atra, carne alba.

Brassicæ.

Lycoperdon minimum. *Murray syst. vegetab. ed. 14. p. 981. Comment. Gotting. 1772. p. 83.*

Lycoperdon oleraceum. *Pollich Palatin. 3. p. 314.*

Lycoperdon Brassicæ. *B. Bergius in aët. Holm. 1765. p. 213. Schreb. Lips. p. 114.*

Lycoperdon subterraneum, rugosum, congestum. *Hall. hist. 2178.*

Tremella sphærica, sessilis, gregaria, nigra. *Gleditsch Abhandl. 2. p. 346.*

La femence pretendue de Chou blanc. *Gleichen decouv. nouv. supplement. p. 11. tab. 6.*

Habitat in foliis Brassicæ (perperam pro femine Brassicæ a vulgo habitum) in radicibus Pastinacæ, &c. putrescentibus.

Descr. Crusta nulla. Sphærule simplices, sæpius confluentes, formæ et magnitudinis, a feminis sinapi usque ad pisi, diversæ.

SPHÆRIA magna crassa atra, superne pustulis notata. *Weber. Goett. maxima. p. 286.*

Sphæria maxima, convexa, nigerrima. *Hall. hist. n. 2192.*

Lichen-agaricus crustaceus, crassus, bovinum renem veluti repræsentans, niger, et quasi deustus. *Mich. gen. p. 104. tab. 54. fig. 1.*

Habitat in lignis putridis.

SPHÆRIA

- fragiformis.* SPHÆRIA rubra, fragi similis. *Hall. bist. n. 2190. t. 47. f. 10.*
 Valsa fragiformis. *Scop. carn. 2. p. 399.*
Habitat in lignis putridis. IX.
Obs. Junior rubra, adulta nigra.
- mammosa.* SPHÆRIA solitaria mammiformis olivacea. *Hall. bist. n. 2181.*
 Lichen-agaricus crustaceus, initio subhirsutus, et oleæ conditæ coloris, per
 ficitatem glaber, niger, et veluti deustus, receptaculis florum mammi-
 formibus elegantissimis. *Mich. gen. p. 104. tab. 55. fig. 1.*
Habitat in lignis putridis. IX.
- Phalloides.* LYCOPERDON volvatum stipitatum, pileo deflexo campanulato; supra
 pulverulento calyptrato, infra glabro libero.
Woodward in Aët. Angl. vol. 74. p. 423. tab. 16.
Habitat in aggeribus arenosis, prope *Norwich* *Norfolciæ*, et *Bungay* *Suffolciæ*.
D. Humphreys et T. Woodward, Armig. VIII.
Descr. Volva ovata, bicorticata, albida, mucilagine repleta, sub terra us-
 que ad uncias 7 s. 8 sepulta. Stipes cylindricus, nudus, sublignosus,
 cavus, cortice lacerato strigosus, altitudine circiter pedali. Pileus deflexus,
 campanulatus, subtus glaber, margine a stipite distanti, sed superne
 tectus strato pulveris crasso, qui portione volvæ disruptæ, quasi calyptra
 operitur. Calyptra lacerata, libera. Pulvis fuscus.
- coliforme.* LYCOPERDON volva multifida patente, capitulo depresso-sphærico,
 pedunculis osculisque numerosis. *Tab. III. fig. 4.*
 Fungus pulverulentus coli instar perforatus, cum volva stellata. *Raj.*
syn. p. 28. n. 12.
Habitat in aggeribus arenosis, prope *Mettingham* *Suffolciæ*, et *Gillingham* et
Earsham *Norfolciæ*. — *Stone, Armig. et T. Woodward, Armig. VIII.*
Descr. Volva coriacea, capitulum primum includens, maturitate elastice
 fissa in radios plures, inæquales, versus apices maculis, a foraminibus
 capituli relictis, notatos. Pedunculi, capitulum sustentantes plures, bre-
 ves, approximati, compressi, sublignosi. Capitulum sphæroideum, de-
 pressum, subfuscum, pellicula tenui argentea indutum, superficie su-
 periori foraminibus numerosis, parvis, rotundis, ciliatis parumque ele-
 vatis, perforatum, pulvere fusco plenum.

Tab. III. fig. 4. a. Fungum exhibet maturum ; *b*, radium volvæ nuper ruptæ, ut appareant maculæ.

LYCOPERDON subrotundum solidiusculum radicatam, maturum lanu- *spadiceum.*
gine pollinifera repletum.

Lycoperdon spadiceum. *Schæff. fung. n. 276. tab. 188.*

Habitat in ericetis, rarius. IV. IX.

Descr. Schæfferi. Lycoperdon acaule et caulescens, spadiceum ; corpore depresso-globofo, punctato, centro sæpe fastigiato ; petiolo tereti, pleno, ochroleuco, basi tuberoso, radicato, vel nullo.

Obs. Linnæus Lycoperdo cervino radicem perperam tribuit, L. spadiceum cum Tuberis cervinis forte conjungens.

LYCOPERDON parasiticum subsessile obovatum fuscum, cortice nitido *fragile.*
fragili, farina nigra villis intertexta. *Tab. III. fig. 5.*

Habitat in Ericis, muscis, foliis Hederæ, &c.

Obs. *Stipes*, si adsit, membranaceus est. Gregatim nascitur, et si capitulum in adolescentia sit albidum, pellucidum, seu vesiculosum, tum *Mucor* erit potius quam Lycoperdon.

LYCOPERDON stipite brevi, capitulo globofo circumscisso. *rufum.*

Trichilius stipitatus globosus. *Schmidel ic. plant. p. 91. tab. 24.*

Habitat in ligno putrido.

MUCOR stipitatus fugax, stipite superne ventricoso pellucido rorido, ca- *urceolatus.*
pitulo subrotundo elastico nigro. *Tab. III. fig. 6.*

Hydrogera crystallina. *Wiggers fl. Holfat. p. 110.*

Baker on the Polype, p. 198.

Habitat in stercore equino, &c. VIII.

Descr. *Stipes* subflavus, deinde hyalinus, superne ventricosus, roridus.
Capitulum depresso-sphæricum, nigrum, splendens, quod maturum vi
 elastica detruditur.

Tab. III. fig. 6. a. Mucorem exhibet solitarium, magnitudine naturali; *b*,
 acervum fungorum, lente auctum.

S Y N O N Y M A A D D E N D A.

Pag. 11. ad Lichenem muralem,

Lichen faxicola. *Pollich palatin.* 3. p. 225.

Pag. 21. ad Helvellam farcoiden,

Peziza porphyria. *Batsch elench. fung.* p. 127. t. 12. f. 53.

AUCTORES,

A U C T O R E S,

NON CITATI IN HUDSONI FLORA ANGLICA.

ACT. holm. Kongl. Vetenskaps Academiens Handlingar. Stockholm. 8vo.

H. *Baker's* natural history of the Polype. London, 1743. 8vo.

A. I. G. C. *Batsch* elenchus fungorum. Halæ, 1783. 4to.

Beschäftigungen der *Berlinischen* Gesellschaft Naturforschender Freunde.
3. Band. Berlin, 1777. 8vo.

Bulliard Herbar de la France. Paris. Fol.

Commentarii Novi Societatis Regiæ Scientiarum *Gottingensis*, Tom. 3. ad. a.
1772. Gottingæ, 1773, 4.

W. *Curtis* Flora Londinensis. London. Fol.

J. G. *Gleditsch* Vermischte physicalisch-botanisch-oeconomische abhand-
lungen. 2 Theil. Halle, 1766. 8vo.

G. F. de *Gleichen* dit Ruffworm : Decouvertes les plus nouvelles dans le
regne vegetal. Nuremberg, 1770. Fol.

C. G. *Hagen* tentamen historiæ Lichenum, et præsertim Prussicorum. Regi-
omonti, 1782. 8vo.

Hannoversches Magazin. Hannover, 1783. 4to.

N. I. *Jacquin* Miscellanea Auftriaca. Vol. I. Vindobonæ, 1778. Vol.
II. 1781. 4to.

J. *Lightfoot's* Flora Scotica. Vol. II. London, 1777. 8vo. ✓

C. a *Linné filii* Methodus muscorum illustrata. Upsaliæ, 1781. 4to.

J. A. *Murray* : C. a *Linné* Systema vegetabilium, editio 14ta. Gottingæ,
1784. 8vo. ✓

Nov. act. Dan. Nye famling af det Kongelige Danske Videnskabers
Selskabs Skrifter. 1. Deel. Kiöbenhavn, 1781. 4to.

Phytopylacium Ebrbartianum, continens plantas, quas in locis earum natalibus collegit et exsiccavit *Fr. Ebrbart*. Decas 1—8. Hannoveræ, 1780. Fol.

J. A. *Pollich* Historia plantarum in Palatinatu Electorali sponte nascentium. Tom. 3. Mannhemii, 1777. 8vo.

A. J. *Retzii* Floræ Scandinaviæ Prodrömus. Holmiæ, 1779. 8vo.

J. C. D. *Schreber* de Phasco observationes. Lipsiæ, 1770. 4to.

J. A. *Scopoli* Flora Carniolica, editio 1. Viennæ, 1760. 8vo.

————— Differtationes ad scientiam naturalem pertinentes. Pars 1. Pragæ, 1772. 8vo.

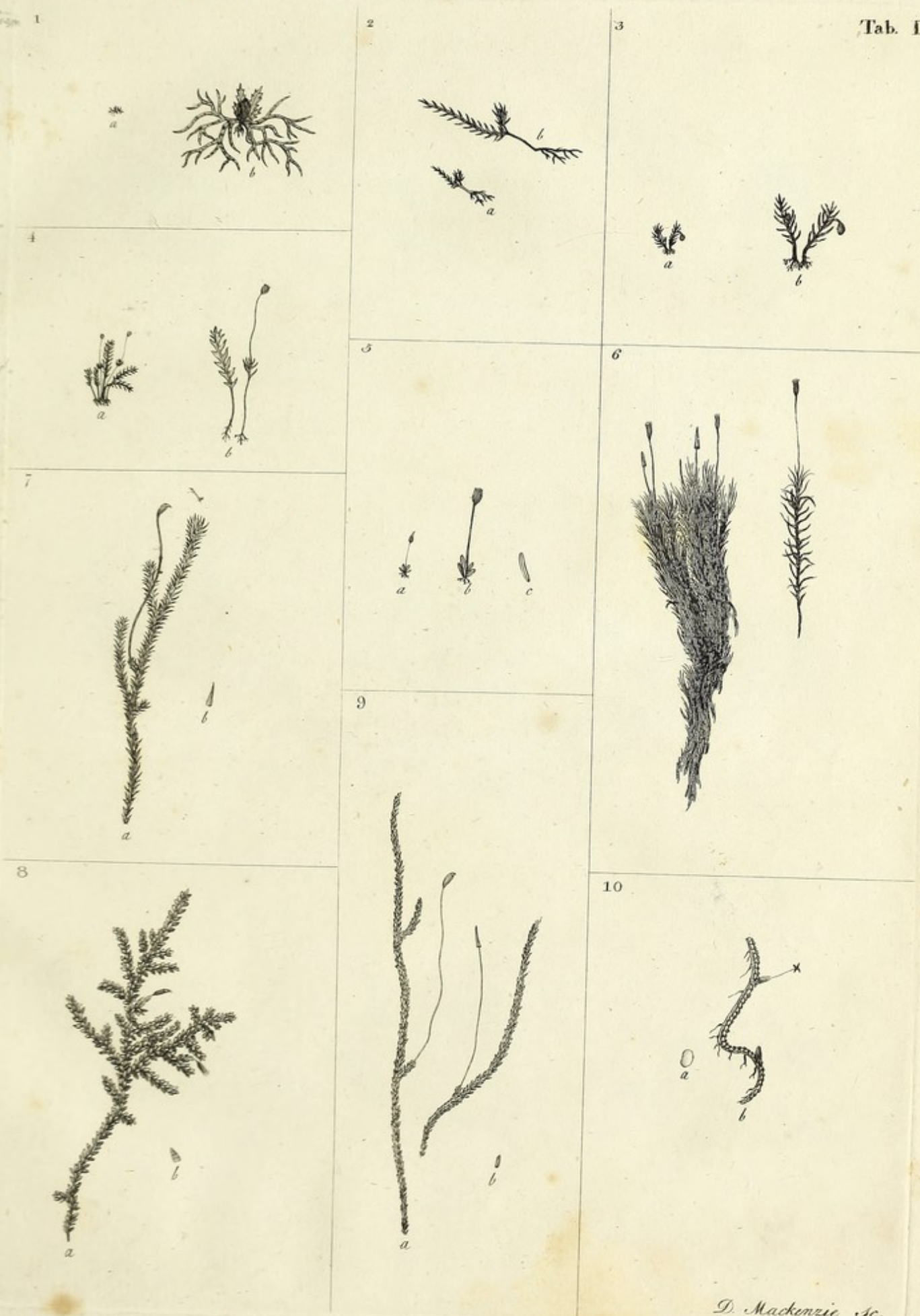
G. H. *Weber* Spicilegium Floræ Gottingensis. Gothæ, 1778. 8vo.

C. E. *Weigel* Observationes botanicæ. Gryphiæ, 1772. 4to.

F. H. *Wiggers* Primitiæ Floræ Holfaticæ. Kiliæ, 1780. 8vo.



serotinum 1
alberrim.
efolium
axillare
um os-
Dacrydium
on vici-
lum
capit-
atum.
nusm. ad-
tum.
pen-
tum.
stam-
um
geronae
sphae-



in coccineis
- sphaeris.
Des.
guaroneis.
pozivoidis.
concoloris.
- luteis.
upsaticanis.
seruipis.
- mus.
cochlearis.

2



3



4



5



6



7



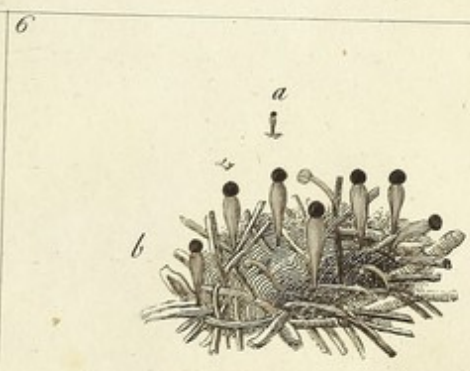
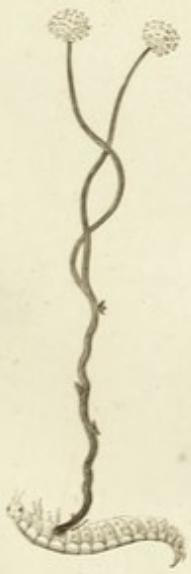
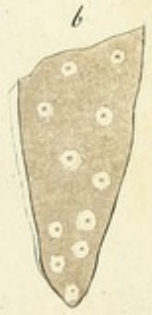
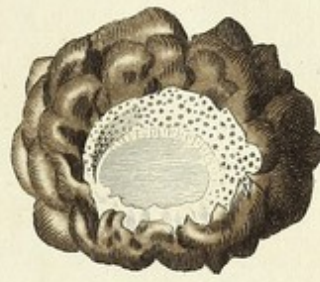
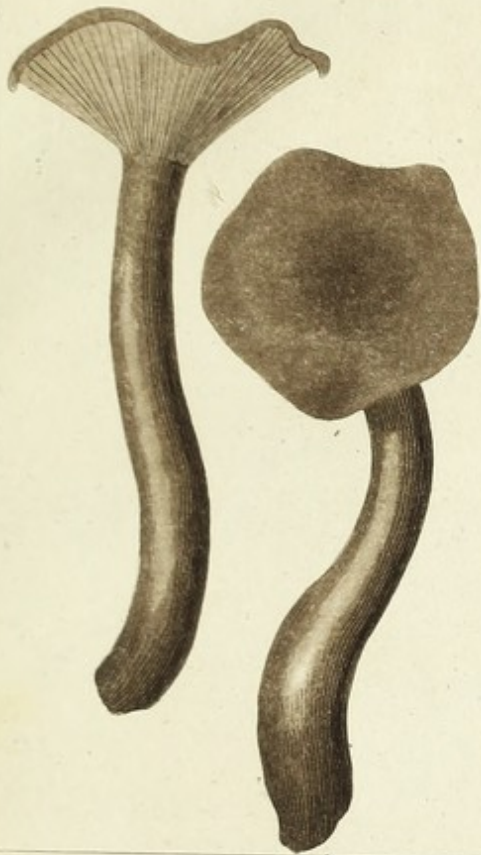
8



9



varius sex.
Didym.
— strobiliformis
Thoria
antomo
rhiza.
— copiosa
— difforme
— fragile
— acor in
— cotatum.



JACOBI DICKSON

FASCICULUS SECUNDUS

PLANTARUM CRYPTOGAMICARUM

BRITANNIÆ.

LONDINI, 1790:

PROSTANT VENALES APUD AUCTOREM, IN FORO COVENT-GARDEN;

ET G. NICOL, BIBLIOPOLAM REGIUM, IN VICO PALL-MALL.

FASCICULUS SECUNDUS
PLANTARUM CRYPTOAMICARUM
BRITANNIÆ.

M U S C I.

PHASCUM caulescens, capsulis pedunculatis, foliis oblongis erectis piliferis. *piliferum.*

Phascum piliferum. Schreb. de Phasco, p. 8. t. 1. f. 6. 7. Wulfen in Jacqu. collect. 2. p. 218.

Habitat in graminosis sterilibus, prope Londinum.

Obs. Folia exsiccatione crispa evadunt.

PHASCUM acaule, capsulis pedunculatis deflexo-pendulis, foliis lanceolatis acuminatis patulis. *curvicollum.*

Phascum curvicollum. Hedwig. descr. cryptog. 1. p. 31. t. 11.

Habitat in graminosis sterilibus, prope Croydon.

FONTINALIS foliis secundis lineari-setaceis; perichætialibus longissimis convolutis subulatis. *capillacea.*

Fontinalis capillacea. Linn. Fl. Suec. 962. Scop. carn. 2. p. 307. Wulfen in Jacqu. collect. 2. p. 227.

Fontinalis capillacea, calycibus stili instar cuspidatis. *Dill. musc.* 260.
t. 33. f. 5.

Habitat in *Scotiæ* rivulis alpinis.

alpina. FONTINALIS foliis subsecundis ellipticis obtusiusculis; perichæti-
bus lanceolatis acutis. *Tab. IV. fig. 1.*

Habitat ad rupes et saxa, in rivulis alpinis *Scotiæ*.

Obs. Folia brevia, siccitate contorta, subcrispa. Capsula cum peri-
chætio foliis triplo major.

urceolatum. SPLACHNUM caulescens, foliis imbricatis ovatis concavis apice seti-
feris, receptaculo obconico incrassato.

Splachnum urceolatum. *Hedwig. descr. cryptog.* 2. p. 39. t. 13.
Crantz hist. Grœnl. cont. p. 284. (exclusis synonymis.)

Splachnum Bryoides. *Zoeg. fl. Island.* p. 12.

Habitat in alpibus *Scoticis*: *Ben high.*

ovatum. SPLACHNUM acaule, foliis lanceolato-ovatis acutis, receptaculo obo-
vato.

Bryum ampullaceum, foliis *Serpylli* pellucidis. *Dill. musc.* 344. t. 44. f. 4.

Bryum erectis gigartinis capitulis, foliis *Serpylli* pellucidis obtusis. *Raj.*
syn. 93. tab. 3. f. 2.

Habitat in alpibus *Scoticis*: *Ben Nevis.*

Obs. Distincta planta a *Splachno vasculoso* *Linn.* cui synonyma nostra
perperam tribuit *Hudsonus*, cujusque figura optima exstat in *Hedwigii*
descr. cryptog. 2. t. 15.

tenue. SPLACHNUM caulescens, foliis ovato-oblongis acutis, receptaculo
obconico attenuato. *Tab. IV. fig. 2.*

Habitat in alpibus *Scoticis*: *Ben Lawers.*

Obs. Proxime accedit ad *S. urceolatum*, a quo differt habitu foliorum
et receptaculo tenui, fere cylindrico.

Tab.

Tab. IV. fig. 2. a. Muscus magnitudine naturali; *b*, capsula lente aucta.

SPLACHNUM caulescens, foliis piliferis, pedunculo brevissimo. *Linn. angustatum. fil. meth. musc. p. 33.* (excluso synonymo.)

Splachnum angustatum. Hedwig. descr. cryptog. 2. p. 37. t. 12.

Habitat in humidis alpinis *Scotiæ.*

POLYTRICHUM capsulis erectis urceolatis, calyptra interrupte pilosa. *hercynicum.*

Polytrichum hercynicum. Hedwig. descr. cryptog. 1. p. 40. t. 15.

Catharina hercynica. Ebrbart plant. cryptog. n. 12.

Habitat in alpebus *Scoticis.*

BRYUM acaule, capsulis erectis obconicis dentatis, foliis erectis teretibus obtusiusculis. *Tab. IV. fig. 3. calcareum.*

Habitat ad rupes calcareas, prope *Newmarket beatb.*

Descr. Planta pusilla, *Bryo paludoso* minor, sed capsulæ satis magnæ et conspicuæ. *Operculum* conicum, rostro subobliquo. *Calyptra* tenuis, obliqua.

Tab. IV. fig. 3. a. Muscus magnitudine naturali; *b*, lente auctus; *c*, capsula cum peristomate.

BRYUM capsulis erectis semiglobosis nudis, foliis linearibus stellato-verticillatis. *Tab. IV. fig. 4. stelligerum.*

Habitat in sylvis alpinis *Scotiæ.*

Descr. *Surculi* ramosi, apice stellati. *Folia* patentia, apice parum recurva, subverticillata. *Peristoma* nudum. *Operculum* planiusculum, rostro subobliquo, capsulæ longitudine.

Tab. IV. fig. 4. a. Muscus magnitudine naturali; *b*, capsula lente aucta.

Heimii. BRYUM capsulis erectis oblongis, operculo oblique rostrato, foliis spathulatis acuminatis denticulatis.

Bryum truncatulum β . *Linn. Fl. Suec.* 1001.

Gymnostomum Heimii. *Hedwig. descr. cryptog.* 1. p. 80. t. 30.

Habitat in locis arenosis.

ovatum. BRYUM capsulis erectis ovatis, foliis ovatis concavis piliferis.

Bryum truncatulum. *Scop. carn.* 2. p. 316. *Weiss. crypt.* p. 191.

Weber Fl. Gætt. p. 109.

Gymnostomum ovatum. *Hedwig. descr. cryptog.* 1. p. 16. t. 6.

Habitat in pascuis.

brevifolium. BRYUM capsulis erectis oblongis attenuatis obsolete ciliatis, foliis confertis linearibus carinatis.

Bryum palustre brevifolium, capsulis nigricantibus. *Dill. musc.* 377. tab. 47. f. 39.

Habitat in paludibus.

flavescens. BRYUM capsulis erectis cylindricis ciliatis, surculis subsimplicibus, foliis lanceolato-linearibus carinatis. *Tab. IV. fig.* 5.

Habitat in paludosis alpinis *Scotiæ*.

Descr. Surculi erectiusculi. Folia erecto-patula, lutescentia, siccitate apicibus contorta.

An sit Bryum flavescens *Scop. carn.* 2. p. 321. n. 1305. tab. 62. dubius hæreo. Habitus et statura omnino respondent, sed meum differt foliis non undulatis et statione diversa.

Tab. IV. fig. 5. a. Muscus magnitudine naturali; b, capsula lente aucta.

reticulatum. BRYUM capsulis erectis pyriformibus dentatis, foliis ovatis serratis reticulatis. *Tab. IV. fig.* 6.

Habitat

Habitat in alpibus Scotiis: *Ben bigb.*

Descr. *Surculi* erecti. *Folia* distantia, ovata, parum acuta, insigniter reticulata, pellucida, versus apicem serrata, inferne integerrima. *Seta* e basi plantæ. *Capsula* pyriformis, dentata: dentibus inflexis.

Tab. IV. fig. 6. a. Muscus magnitudine naturali; *b*, capsula lente aucta.

BRYUM capsulis erectis obovatis truncatis, operculo convexo, foliis *obtusum*. lanceolato-ovatis acuminatis. *Tab. IV. fig. 7.*

Habitat in saxis et rupibus Scotiæ: *Ben Crechan.*

Descr. *Peristomium* nudum. *Calyptra* campanulato-subulata. *Folia* sub microscopio reticulata, denticulata.

Differt a *Bryo truncatulo* operculo rostrato, capsula longiore, cet:

Tab. IV. fig. 7. a. b. Muscus magnitudine naturali; *c*, capsula lente aucta.

BRYUM capsulis erectis obovatis dentatis, apophysi subrotunda, foliis *Splachnoides*. lineari-setaceis.

Bryum foliis setaceis curvatis, capsulis erectis obtuse ovatis, capitello oblique rostrato, apophysi capitulo subjecta. *Fl. Dan. tab. 538. f. 2.*

Habitat in rupibus Scotiæ: *Ben Nevis.*

Descr. *Folia* plurima erecto-patula; nonnulla recurvata. *Apophysis* parva, subrotunda, gibba, capsulæ subjecta.

BRYUM capsulis erectis ovato-oblongis annulatis ciliatis, foliis lineari-*ericetorum*. lanceolatis exsiccatione contortis.

Bryum ruralis facie, foliis minoribus et non pilosis. *Dill. musc. 354. tab. 45. f. 13.*

Habitat in ericetis turfosis Scotiæ.

BRYUM capsulis erectis oblongo-ovatis annulatis ciliatis, foliis secun-*Weisia*. dis lineari-subulatis rigidis.

Weisia heteromalla. *Hedwig. descr. cryptog. 1. p. 22. t. 8.*

Habitat in sylvis et locis arenosis.

pusillum. BRYUM capsulis erectis oblongis ciliatis, foliis concavis ovatis subulatis.

Trichostomum pusillum. *Hedwig. descr. cryptog. 1. p. 74. t. 28.*

Habitat in arenosis.

stellatum. BRYUM acaule, capsulis erectis acutis barbatis, foliis ovato-lanceolatis acutis subinvolutis.

Bryum stellatum. *Schreb. Lips. p. 80.*

Bryum agrarium. *Swartz prodr. 139.*

Bryum acaulon, foliis teneris confertis, capsulis conicis. *Dill. musc. 389. t. 49. f. 56.*

Habitat ad aggeres et margines rivulorum in *Scotia.*

patens. BRYUM capsulis erectis subpyriformibus ciliatis, setis brevissimis, surculis erectiusculis: ramis patentibus subfastigiatis. *Tab. IV. fig. 8.*

Habitat ad rupes in rivulis alpinis *Scotiæ: Ben Nevis.*

Descr. *Surculi* erectiusculi, subobliqui, teretiusculi, versus basin attenuati, ramosissimi. *Rami* inæquales, patentés, subfastigiati, acutiusculi, setis parum altiores. *Folia* imbricata, adpressa, apicibus exstantibus, stricta, lineari-lanceolata, acuta, canaliculata. *Setæ* e ramulis supremis laterales, paucae, solitariae, brevissimae, saepe flexuosae. *Capsula* parva, erecta, subpyriformis. *Peristoma* ciliatum.

Tab. IV. fig. 8. a. Muscus magnitudine naturali; *b,* capsula lente aucta.

convolutum. BRYUM capsulis erectis oblongis barbatis, foliis lanceolatis, perichætio cylindrico.

Barbula convoluta. *Hedwig. descr. cryptog. 1. p. 86. t. 32.* (excluso synonymo Linnæi.)

Bryum setaceum. *Huds. Angl.* 481. *Lichtf. Scot.* 729. (excluso synonymo Linnæi.)

Bryum stellare nitidum pallidum, capsulis tenuissimis. *Dill. musc.* 381. t. 48. f. 44.

Habitat in ericetis.

Obs. Distinctissima planta a *Mnio setaceo* Linnæi, in ipsius Herbario, cui folia setacea, rigida.

BRYUM capsulis erectis oblongis denticulatis, operculi rostro subrecurviro-curvo, foliis lanceolatis patulis. *trium.*

Weisia recurvirostra. *Hedwig. descr. cryptog.* 1. p. 19. t. 7.

Bryum stellare lacustre, foliis rubris capillaceis. *Dill. musc.* 382. t. 48. f. 45.

Habitat in sylvis, locis siccioribus. ✓

BRYUM capsulis erectis subobliquis denticulatis, surculis bifidis, foliis bipartitum. lanceolatis acutis carinatis imbricato-patulis.

Bryum parvum, surculis et setis geminatis. *Dill. musc.* 385. t. 49. f. 50.

Habitat ad aggeres.

BRYUM capsulis subrotundis pendulis, foliis setaceis. *recurvatum.*

Bryum setaceum. *Murray syst. vegetab. ed.* 14. p. 949. *Wulfen in Jacqu. misc.* 2. p. 96. t. 12. f. 1.

Grimmia recurvata. *Hedwig. descr. cryptog.* 1. p. 102. t. 38.

Habitat in graminosis sterilibus.

BRYUM capsulis suberectis incurvo-pyriformibus dentatis, foliis lineari-lingulatis obtusis. *trichodes.*

Bryum trichodes. *Linn. spec. plant.* 1585.

Meesia uliginosa. *Hedwig. descr. cryptog.* 1. p. 1. t. 1. 2.

Bryum trichodes aureum, capsulis incurvis obtusis, in setis longis. *Dill. musc.* 389. t. 49. f. 58.

Habitat in pratis udis.

dealbatum. BRYUM capsulis erectis subrotundis subincurvis dentato-ciliatis, foliis lanceolatis acutis patentibus. *Tab. V. fig. 3.*

Habitat in alpibus Scoticis: *Ben Lawers.*

Descr. Habitus *Bryi trichodis*, a quo differt foliis lanceolatis, plerumque pallidis, sub microscopio reticulatis, pellucidis, apice obsolete serrulatis. *Operculi* rostrum breve.

Tab. V. fig. 3. a. Muscus magnitudine naturali; *b*, capsula lente aucta; *c*, folium lente auctum.

tetragonum. BRYUM capsulis erectiusculis subglobosis tetragonis: junioribus scandenti-flexuosis, foliis adpressis lineari-subulatis. *Tab. IV. fig. 9.*

Habitat in alpibus Scoticis: *Ben Lomond.*

Descr. *Surculi* adulti erecti, e foliis quadrifariam dispositis tetragoni, nigricantes, superne lutescenti-virides, apice subinde emittentes juniores surculos, plantæ scandentis in modum flexuosos, rubentes, foliolis minutis, ovatis, raris, hinc inde instructis. *Folia* surculorum adultiorum artissime imbricata, adpressa, erecta, linearia, versus apicem subulata. *Capsula* erecta, subobliqua, subglobosa, ore contracto. *Peristoma* annulatum.

Tab. IV. fig. 9. a. Muscus magnitudine naturali; *b*, capsula lente aucta.

elongatum. BRYUM capsulis oblique erectiusculis basi elongatis, foliis lineari-lanceolatis.

Pohlia elongata. *Hedwig. descr. cryptog.* 1. p. 96. t. 36.

Habitat in sylvis Scotiæ: prope *Lochness.*

Zierii. BRYUM capsulis pendulis clavatis elongatis, surculis teretibus, foliis radicalibus patentibus longioribus. *Tab. IV. fig. 10.*

Habitat

Habitat ad aggeres humidos in alpibus Scoticis: prope *Aberfeldy*.

Descr. *Surculi* simplices, erecti, teretes, acuti, carneo-candicantes, versus apices virides; *foliis* arcte imbricatis, adpressis, ovatis, acutis, enervibus, pellucidis, apicibus siccitate reclinatis. *Folia radicalia* surculos ambientia, patentia, lanceolato-lineararia, nervo instructa, acuminata, ceteris triplo longiora. *Seta* e basi plantæ, surculis triplo longior. *Capsula* depresso-pendula, in humida erectior, cernua; in sicca planta, clavæformis, basi valde elongata et attenuata, superficie subgranulata. *Peristomium* multidentatum. *Operculum* breve, pyramidale. *Calyptram* non vidi.

Tab. IV. fig. 10. a. Muscus magnitudine naturali; *b*, folium caulinum; *c*, folium radicale; utrumque lente auctum. ✓

BRYUM capsulis nutantibus, operculo rostrato, foliis ovato-lanceolatis *marginatum*. acutis denticulatis marginatis. *Tab. V. fig. 1.*

Habitat in *Scotiæ* pascuis.

Descr. *Surculi* subsimplices. *Folia* ovato-lanceolata, acuta, remote denticulata, nervo margineque rubro, crasso, instructa. *Pedunculi* solitarii. *Capsulæ* nutantes, semiovatæ. *Operculum* conicum. *Calyptra* subulata.

Tab. V. fig. 1. a. b. Muscus magnitudine naturali; *c*, folium lente auctum.

BRYUM capsulis pendulis clavatis oblongis, surculis setisque inflexis, *cubitale*. foliis sagittatis acutis marginatis. *Tab. V. fig. 2.*

Habitat ad aggeres humidos in alpibus Scoticis: prope *Aberfeldy*, cum Bryo Zierii.

Descr. *Surculi* subramosi, basi subdecumbentes et inflexi. *Folia* patentia, sagittata, acuminata, nervo crasso margineque rubicundo instructa. *Seta* terminalis longissima, inferne paulo supra basin, flexura cubiti instar, inflexa, aureo-rufescens, maxime splendens. *Capsula* depresso-pendula, clavæformis, valde elongata. *Peristomii* dentes numerosi, erecti.

Obs. Maximum inter omnia Brya hucusque nota.

Tab. V. fig. 1. a. Muscus magnitudine naturali; *b*, surculus sterilis itidem magnitudine naturali; *c*, folium lente auctum.

asplenioides. HYPNUM fronde pinnata subsimplici lineari setifera, capsulis subincurvis dentatis. *Tab. V. fig. 5.*

Hypnum asplenioides. *Swartz. prodr.* 140.

Habitat in paludosis alpinis Scotiæ: prope *Ben Lomond*.

Descr. Habitus *Hypni adiantoidis*, at statura minor et seta semper terminalis. *Folia* basi imbricata, subamplexantia, lanceolata, obtusiuscula, parum carinata, costa dorsali rubente, apicibus interdum revoluta. *Operculi* rostrum obliquum, album, longitudine capsulæ.

Tab. V. fig. 5. a. Muscus magnitudine naturali; *b*, capsula nuda; *c*, eadem operculo tecta; *d*, folia; omnia lente aucta.

rotundifolium. HYPNUM surculis repentibus ramosis, foliis ovalibus patentibus distichis, capsulis ovatis dentato-ciliatis cernuis.

Hypnum rotundifolium. *Scop. carn.* 2. p. 339. n. 1333. t. 62.

Habitat ad arborum radices in sylvis Scotiæ.

atrovirens. HYPNUM surculis repentibus ramosis, filiformibus, foliis ovato-lanceolatis laxis, capsulis obovatis ciliatis cernuis.

Hypnum denticulatum exiguum, pendulum, atrovirens. *Dill. musc.* 332. t. 43. f. 67.

Habitat ad arbores in sylvis Scotiæ.

intricatum. HYPNUM surculis repentibus ramosis, foliis lanceolatis acuminatis patulis, capsulis urceolatis cernuis.

Hypnum intricatum. *Schreb. Lips.* p. 99.

Muscus terrestris omnium minimus, capitulis majusculis oblongis erectis. *Vaill. Paris.* p. 138. tab. 28. f. 2.

Habitat in sylvis prope *Matlock*. *J. E. Smith. M. D.* ✓

Smithii. HYPNUM surculis pinnatis undique ramosis, foliis suborbicularibus subconcavis, capsulis ovato-cylindræis, calyptra sursum pilosa. *Tab.*

V. fig. 4. *Dicks. coll. of dried plants.* n. 19.

Habitat

Habitat ad arborum truncos, in *Cantio*, prope *Barbam Downs*. *J. E. Smith, M. D.*

Descr. *Surculi* pinnati, ab omni latere ramosi, duri, lignei, acuti, in medio aut versus apices incurvati. *Pinnæ* lineares, ad apices incurvato-crispatæ. *Folia* imbricato-patula, suborbicularia, basi adpresa, concava. *Perichætium* cylindraceum, foliis ovato-lanceolatis, piliferis. *Setæ* numerosæ, solitariæ, brevissimæ. *Capsulæ* erectæ, ovatæ, fere cylindraceæ, rufæ, nitentes. *Peristomium* obsolete dentatum. *Operculum* subrotundum, rostro subobliquo. *Calyptra* obliqua, sursum pilosa. Color plantæ saturate viridis. Ramuli si deprimantur, demta pressura, vi elastica in statum incurvatum redeunt.

Tab. V. fig. 4. a. Muscus magnitudine naturali; *b*, capsula nuda cum perichætio; *c*, capsula tecta calyptrâ; *d*, folium; omnia lente aucta. ✓

HYPNUM surculis confertis filiformibus ramosis, capsulis ovatis ciliatis, filamento-perichætio bulbiformi. *sum.*

Hypnum cæspitosum filamentosum, minimum subflavum. *Dill. musc. 282. t. 36. f. 18.*

Habitat in sylvis *Scotiæ*.

HYPNUM surculis pendulis filiformibus ramosissimis, foliis imbricatis molle. ovatis acutis, capsulis cernuis subrotundis. *Tab. V. fig. 8.*

Habitat ad rivulorum ripas in alpebus *Scoticis*.

Descr. *Surculi* fasciculati, penduli, fluitantes, filiformes, teretiusculi, subflexuosi, ramosissimi. *Rami* longitudine valde inæquales, apice plerumque retusi. *Folia* imbricata, erecta, basi concava, apice patula, late ovata, acuta. *Perichætii* folia lanceolata, acuminata. *Setæ* paucae, breves, incurvæ. *Capsula* cernua, subrotunda. *Peristomium* annulatum, multidentatum. *Operculum* et calyptra non visa.

Obs. Planta tota mollis, flaccida, flexilissima.

Tab. V. fig. 8. a. Muscus magnitudine naturali; *b*, capsula lente aucta; *c*, folium lente auctum.

cylindricum. HYPNUM surculis repentibus, ramis capsulisque cylindraceis, foliis arcte imbricatis ovatis acutis.

Hypnum julaceum sericeum repens, capsulis cylindraceis. *Dill. musc.* 322. t. 41. f. 57.

Habitat ad arborum truncos in sylvis *Scotiæ*.

cbryscum. HYPNUM surculis erectis ramosis, foliis oblongo-lanceolatis acutis multinerviis subreflexo-patulis.

Hypnum palustre erectum, coma lutea, basi nigricante. *Dill. musc.* 302. t. 39. f. 36.

Habitat in paludosis *Scotiæ*.

flagellare. HYPNUM surculis prostratis inferne elongatis tenuissimis nudis superne ramosis curvatis stellulatis, foliis reflexis, capsulis ciliatis subcylindricis. Hypnum flagellare saxatile, capsulis gracilibus. *Dill. musc.* 306. t. 39. f. 42.

Hypnum stellatum. *Weber Goett.* p. 85.

Habitat ad saxa, juxta rivulos, in alpebus *Scoticis*.

rugosum. HYPNUM surculis vagis erectiusculis, foliis secundis recurvatis basi rugosis. *Linn. mant.* 131.

Hypnum lutescens crispum, Lycopodii facie. *Dill. musc.* 289. t. 37. f. 24.

Habitat in paludibus *Scotiæ*: prope *Loch Rannoch*.

nitens. HYPNUM ramis brevissimis, foliis lanceolatis subulatis nitentibus. *Linn. fil. meth. musc.* p. 34.

Hypnum nitens. *Schreb. Lips.* p. 92. *Weber Goett.* p. 86.

Hypnum palustre erectum trichodes, ramulis crebris, luteo et rufo virentibus, glabris. *Dill. musc.* 303. t. 39. f. 37.

Habitat in palustribus turfosis *Scotiæ*.

medium. HYPNUM surculis repentibus ramosis, foliis lato-lanceolatis acutis imbricato-patulis, capsulis erectis cylindricis ciliatis.

Hypnum serpens β . *Weber Goett.* p. 97.

Hypnum

Hypnum ramis teretibus brevibus, foliis pilo terminatis, capsulis erectis aristatis. *Hall. hist. n. 1751.*

Hypnum trichodes, capsulis oblongis, in setis brevioribus. *Dill. musc. p. 331. t. 42. f. 65.*

Habitat ad arbores in sylvis *Scotiæ.*

HYPNUM surculis confertis erectis, ramis subfasciculatis linearibus, setis elongatis, capsulis erectis subobliquis. *Tab. V. fig. 6. pulchellum.*

Habitat in sylvis umbrosis *Scotiæ.*

Descr. *Surculi* in densos cæspites congesti, breves, erecti, ramosi. *Rami* fasciculati, subæquales, patentes, lineares. *Folia* approximata, ovato-lanceolata, acuminata, splendentia. *Perichætium* breve. *Seta* e basi surculi, quo duplo longior, erecta. *Capsula* erecta, subobliqua, obovata. *Peristomium* dentatum. *Operculum* pyramidale. *Calyptra* defuit. *Tab. V. fig. 6. a.* Muscus magnitudine naturali; *b,* capsula lente aucta; *c,* folium auctum.

HYPNUM surculis ramosis elongatis inferne subnudis, capsulis ovatis ciliatis, setis adscendentibus abbreviatis. *prolixum.*

Hypnum riparium β . *Weber Goett. p. 81.*

Hypnum aquaticum prolixum, foliis ovatis. *Dill. musc. 298. t. 38. f. 32. et t. 85. f. 20.*

Habitat in rivulis alpinis *Scotiæ: Ben Glow.*

HYPNUM surculis ramosis: ramis incurvis apice attenuatis incrassatis-que, foliis ovatis secundis, capsulis erectis dentato-ciliatis. *attenuatum.*

Hypnum attenuatum. *Schreb. Lips. p. 100.*

Leskia attenuata. *Hedwig. descr. cryptog. 1. p. 33. t. 12.*

Hypnum repens trichodes arboreum majus, cauliculis ramosis. *Dill. musc. 331. t. 42. f. 66.*

Habitat in sylvis *Scotiæ,* ad arborum truncos.

JUNGERMANNIA frondibus erectis pinnatis ramosis: pinnis subtus auriculatis, foliis subrotundis. *minuta.*

Jungermannia

Jungermannia minuta. *Cranz. bist. Groenl. cont. p. 285.*
 Lichenastrum pinnulis minutissimis rotundis. *Dill. musc. 481. t. 69. f. 2.*
Habitat inter muscos in alpibus Scoticis.

ventricosa. JUNGERMANNIA frondibus simpliciter pinnatis medio floriferis, vagina sphæroidea, foliis bifidis.
 Jungermannia minima repens, foliis bifidis, vagina florum ventricosa.
Mich. gen. 9. t. 5. f. 15. Dill. musc. 489. t. 70. f. 14.
Habitat in sylvis.
Obs. Folia in nostra profundius fissa, quam in figuris Michellii et Dillenii depinguntur.

spinulosa. JUNGERMANNIA frondibus erectis ramosis, foliis obovatis dentato-spinosis.
 Lichenastrum ramosius, foliis trifidis. *Dill. musc. 489. t. 70. f. 15.*
Habitat in alpibus Scoticis.
Obs. Fructificatio nondum visa.

ciliaris. JUNGERMANNIA surculis repentibus, foliolis duplicato-imbricatis: inferne auriculatis ciliatis. *Linn. spec. plant. 1601. (excluso synonymo Dillenii.) Ebrbart in Hannov. magaz. 1783. p. 275. Plant. cryptog. n. 18.*
 Jungermannia pulcherrima. *Linn. fil. meth. musc. p. 35. Dicks. fasc. p. 7.*
 Lichenastrum scorpioides pulchrum villosum. *Dill. musc. 481. t. 69. f. 3.*
Habitat in ericetis Anglicis et Scoticis.
Obs. Auctoritate Linnæi filii *Jungermanniam pulcherrimam* in fasciculo priori ut diversam a *J. ciliari* proposui, sed ex speciminibus *J. ciliaris* in herbario Linnæi patris, hanc et *J. pulcherrimam* Linnæi filii omnino eandem esse, certior factus sum.

Tomentella. JUNGERMANNIA surculis repentibus supra tomentosus, foliis integris tomentotissimis. *Ebrbart in Hannov. magaz. 1783. p. 277. Plant. cryptog. n. 8.*

Jungermannia

Jungermannia ciliaris. *Weis crypt. p.* 129. *Neck. meth. musc.* 143.

Weber Goett. p. 150. *Huds. Angl.* 515.

Jungermannia caule pinnato, foliis crispis, capillariter multifidis. *Hall. bist.* 1881.

Lichenastrum filicinum pulchrum villosum. *Dill. musc.* 503. *t.* 73. *f.* 35.

Muscus palustris absinthii folio. *Vaill. Paris.* 140. *t.* 26. *f.* 11.

Lichenastrum filicinum crispum. *Raj. syn.* 111.

Habitat in alpebus Scoticis: prope *Aberfeldy*.

JUNGERMANNIA surculis repentibus ramosis teretibus, foliis imbricatis subrotundis acuminatis bifidis: apicibus incurvatis. *Tab. V.*

fig. 7.

Habitat in alpebus Scoticis.

Obs. In foliis perichætio proximis apices erecti.

Tab. V. fig. 7. *a.* Planta magnitudine naturali; *b.* folia lente aucta.

JUNGERMANNIA surculis repentibus supra bipinnatis medio floriferis, vagina cylindræa, foliis imbricatis rotundatis. *cinerea.*

Lichenastrum imbricatum minimum, squamis planis cinereis. *Dill. musc.* 498. *t.* 72. *f.* 28.

Jungermannia minima foliis auritis ex rotunditate acuminatis, flore nigricante, vagina cylindræa. *Mich. gen.* 9. *t.* 6. *f.* 18.

Habitat in sylvis.

JUNGERMANNIA surculis repentibus ramosissimis filiformibus medio floriferis, foliis incurvatis bipartitis, vaginis conicis remotis. *Tab. V. fig.* 9. *pauciflora.*

Habitat prope *Croydon*, Sphagno palustri adhærens. In Comitatu *Eboracensi.* *D. Teesdale.*

Descr. *Surculi* filiformes, ramosissimi. *Folia* alterna, remota, ad basin usque fissa: laciniis æqualibus, lineari-subulatis, obtusiusculis, concavo-incurvatis, pellucidis: interstitiis opacis. *Fructificationes* e medio surculorum solitariæ, remotæ: vaginis conicis. *Setæ* perichætio duplo longiores.

Obs.

Obs. Accedit proxime ad *J. multifloram*, cui primo aspectu valde similis; sed differt, præter reliqua, in primis setis paucis, remotis.

Tab. V. fig. 9. a. Planta magnitudine naturali; *b*, ramus lente auctus.

macrorbiza. JUNGERMANNIA surculis erectis ramosis apice floriferis, foliolis alternis retusis patulis. *Tab. V. fig. 10.*

Habitat in alpibus *Scoticis*.

Obs. *Folia* suprema purpurascientia. *Radix* pro ratione plantæ magna, ramosa.

Tab. V. fig. 10. a. Planta magnitudine naturali; *b*, ramus lente auctus.

sinuata. JUNGERMANNIA acaulis, fronde bipinnatifida plana sinuata patula: apicibus inæqualiter bilobis.

Lichenastrum Chamædryos multifidæ divisura. *Dill. musc. 511. t. 74. f. 44.*

Marsilea terrestris minima, foliis sinuatis, floribus nigricantibus. *Mich. gen. 5. t. 4. f. 3.*

Ulva palustris, foliis Ivæ moschatæ instar divisis. *Raj. syn. 64.*

Habitat in *Angliæ* locis udis.

A L G Æ.

MARCHANTIA calyce communi integro hemisphærico. *Linn. spec. androgyna.*
plant. 1605.

Lichen pileatus angustifolius dictotomus. *Dill. musc. 520. t. 75. f. 3.*
Habitat sub rupibus madidis, in alpidibus *Scoticis.*

L I C H E N.

* *Leprosi tuberculati.*

LICHEN leprosus fungoso-papillosus albus, tuberculis sessilibus stipi-
tatisve nigris. *Tab. VI. fig. 3.*

Habitat in rupibus et saxibus *Scotiæ.*

Descr. Crusta fungosa, exurgens in papillulas breves, confertissimas,
simplices ramosasque. Tubercula tam crustæ innata, quam in papillis
ramulisque terminalia, nunc plana, fundo depressa, nunc convexa,
constanter nigra.

Tab. VI. fig. 3. a. Lichen magnitudine naturali; *b,* ramus lente auctus.

LICHEN leproso-crustaceus rimosus gibbosiusculus pallide sulphureus, *sulphureus.*
tuberculis irregularibus minutis fusco-nigricantibus.

Lichen sulphureus. *Hoffm. enum. lichen. p. 32. t. 4. f. 1.*

Verrucaria sulphurea. *Hoffm. plant. lichen. 1. p. 56. t. 11. f. 3.*

Habitat in rupibus *Scoticis.*

LICHEN leproso-crustaceus rimosus ferrugineo-rubens, tuberculis con-
gestis innatis difformibus atris submarginatis.

Lichen *Æderi.* *Weber Gætt. p. 182. Linn. fil. meth. musc. p. 36.*

Lichen Kœnigii. *Retzii Scandin. n. 1323.*

Lichen leprosus ruber, tuberculis nigris. *Fl. Dan. 470. f. 1.*

Habitat in rupibus et saxis *Scotiæ.*

calvus.

LICHEN leproso-crustaceus albidus nigro-porulosis, tuberculis pulvinatis sparsis glabris nitidis obscure fulvis. *Tab. VI. fig. 4.*

Habitat ad rupes, in locis subalpinis *Scotiæ.*

Obs. Crusta subtenuis, continua, læviuscula, foraminulis numerosis, variæ magnitudinis, punctata. Tubercula conspicua, laxius sparsa, magnitudine seminis sinapcos.

* * *Leprosi scutellati.*

marmoreus.

LICHEN crustaceus pulverulentus subcinereus, scutellis subconcavis intus carneis extus margineque subhirsutis albis.

Lichen marmoreus. *Scop. carn. 2. p. 367. Hoffm. enum. lichen. p. 44. t. 6. f. 4.*

Lichen Ulmi. *Swartz in nov. act. Upsal. vol. 4. p. 247.*

Habitat ad arborum cortices, et in terra nuda, muscis destructis tecta, in comitat. *Eboracensi, Derbiensi, et in Scotia.*

cupularis.

LICHEN crustaceus rimosus albo-subvirescens nigro-punctatus, scutellis hemisphæricis concavis rubellis albo-marginatis.

Lichen cupularis. *Hedw. descr. cryptog. 2. p. 58. t. 20. f. B.*

Habitat in rupibus schistosis *Scoticis.*

fusco-luteus.

LICHEN crustaceus granoso-glebaceus albidus, scutellis planis sordide luteis obsolete marginatis. *Tab. VI. fig. 2.*

Habitat in alpibus *Scoticis*: in *Ben Lawers* aliisque montibus.

Descr. Crusta cohærens, obducens muscos substratos, aliasque plantas emortuas, ut quasi ramulosa et foliacea videatur. Scutellæ mediocres, farina lutea oblectæ, qua detera, nigræ apparent, unde color sordidus evadit: Margo per lentem conspicuus.

Tab. VI. fig. 2. a. Lichen magnitudine naturali; *b,* lente auctus.

LICHEN crustaceus suborbiculatus subrugosus plicato-rimosus albicans: *gelidus*.
centro tuberculifero, scutellis concavis rubris a crusta marginatis.

Lichen gelidus. *Linn. mant. p. 133.*

Lichen Heclæ. *Fl. Dan. t. 470. f. 2.*

Habitat ad rupes, in alpidibus *Scoticis*.

Obs. *Lichenem Heclæ* eundem esse, ac *L. gelidum* Linnæi, uti *Cæderus* jam suspicatus est, nullum est dubium; Linnæus vero, cum scutellas non viderat, tuberculi in centro tantum mentionem facit. *Scutellarum* color in madidis rubens, evanescit siccitate. Non confundendus cum *Lichene gelido* *Huds. Angl.* qui diversissimus.

LICHEN crustaceus expansus fruticuliformis candidus, scutellis planis *frigidus*.
ochraceo-carneis albo marginatis.

Lichen frigidus. *Linn. fil. meth. musc. p. 36. t. 2. f. 4.*

Habitat in summis alpidibus *Scotiæ*. ✓

LICHEN crustaceus pulverulentus nigricans, scutellis planis flavis albo- *byssinus*.
marginatis.

Lichen byssinus. *Hoffm. enum. lichen. p. 46. t. 4. f. 7.*

Habitat ad arbores et saxa, in *Scotia*.

LICHEN crustaceus villosiusculus incanus, scutellis elevatis planis sca- *pallidus*.
bris brunneis: margine undulato candido.

Lichen pallidus. *Hoffm. enumer. lichen. t. 5. f. 2.*

Habitat in corticibus arborum.

LICHEN crustaceus ferrugineo-ochraceus, scutellis elevatis atro-cæ- *cæsius*.
rulescentibus obtuse marginatis. *Tab. VI. fig. 6.*

Habitat in rupibus schistosis alpidum *Scoticarum*. *Lichen Dichrois*

Descr. Crusta æqualis, rugoso-subtuberculosa, rimosa. Scutellæ par-
væ, numerosæ, sparsæ, atræ, pruina glauco-cærulescente obductæ:
fundo depresso; margine convexo, crasso.

Tab. VI. fig. 6. a. Lichen magnitudine naturali; *b.* particula lente
aucta.

gibbosus. LICHEN crustaceus verrucosus fuscus, scutellis subimmersis atris a crusta marginatis. *Tab. VI. fig. 5.*

Habitat in rupibus alpinis: in summitate *Ben Lawers.*

Descr. Crusta crassiuscula, inæqualis, gibboso-verrucosa. Scutellæ nitentes, quasi viscosæ, margine spurio, crasso, e crusta prominente formato.

* * * *Imbricati.*

leucophæus. LICHEN imbricatus crustæformis, foliolis minutissimis crenato-multifidis glauco-fuscis, apicibus incrassatis obtusissimis albo-farinaceis, scutellis planis nigris albido-marginatis.

Lichen leucophæus. *Fl. Dan. t. 955. f. 2.*

Lichenoides granosum subglaucum, tuberculis planis nigricantibus. *Dill. musc. 544. t. 82. f. 2.*

Habitat in rupibus, terra tenuiter tectis, in alpibus *Scoticis.*

Obs. Figura hæc Dillenii citatur a Lightfootio ad Lichenem ejus cœruleo-nigricantem, qui vero diversissimus, ac idem qui Webero Lichen candidus audit. Plantam nostram cum specimine Dilleniano contulimus.

squamatus. LICHEN imbricatus, foliolis minutis crassiusculis rotundatis sinuato-angulatis glauco-viridibus, scutellis convexo-planis scabris nigris obsolete marginatis.

Lichenoides glaucum, squamis crassis, brevissimis. *Dill. musc. 228. t. 30. f. 135.*

Habitat supra terram, locis turfosis, in *Scotia.*

luridus. LICHEN imbricatus crustæformis, foliolis minutis sinuatis crassis fusco-viridibus subtus albidis, tuberculis nigris.

Lichen luridus. *Swartz in nov. act. Ups. 4. p. 247.*

Lichen pulmonarius, saxatilis, viridis, foliis vix conspicuis, squamatim sibi incumbentibus, receptaculis florum nigris. *Mich. Gen. p. 101. t. 54. f. 4. Dill. musc. 228. t. 30. f. 134.*

Habitat ad rupes, in alpibus *Scoticis.*

LICHEN imbricatus, foliolis suborbiculatis remotiusculis læte fulvis *decipiens*.
subtus margineque albis, scutellis marginalibus convexis nigris.

Lichen *decipiens*. *Hedwig. descr. cryptog.* 2. p. 7. t. 1. f. B.

Lichen pezizoides. *Swartz in nov. act. Ups.* 4. p. 247. (excluso synonymo Weberi.)

Lichen stellatus. *Relban Cantabr.* 430.

Habitat supra terram, in ericetis et sterilibus, in comitat. *Surrejensi*,
Cantabrigiensi, et in *Scotia*.

LICHEN imbricatus, foliolis confertissimis erectiusculis rotundatis la- *carnosus*.
ceris margine farinaceo, scutellis crassis elevatis planis rufis. *Tab.*
VI. fig. 7.

Habitat ad rupes, in alpibus *Scoticis*.

Descr. *Folia* minuta, fusco-virentia, exsiccatione crispa. *Scutellæ* re-
motiusculæ, quædam connexæ, inter folia provenientes, iis parum al-
tiores, carnosæ, glabræ, rufæ, subtus pallidiores.

Tab. VI. fig. 7. a. Lichen magnitudine naturali; *b*, particula lente
aucta.

**** *Foliacei.*

LICHEN foliaceus rotunde lobatus supra nigricans subtus villosus ci- *saturninus*.
nereus, scutellis rufis marginatis. *Tab. VI. fig. 8.*

Habitat ad arborum truncos, in *Scotia*.

Descr. *Frons* foliacea, depressa, subplicata, lobata, lobis rotundatis,
supra leviter rugosa, e cœruleo aut fusco nigricans, subtus villosissi-
ma, cinerea. *Scutellæ* sparsæ, rufescentes aut fuscæ, margine con-
colore.

LICHEN foliaceus depressus plicato-rugosus farinulentus albido-sub- *membrana-*
sulphureus, scutellis subconcavis concoloribus. *Tab. VI. fig. 1.* *ceus.*

Habitat in rupibus, terra tenuiter tectis, in alpibus *Scoticis*.

Descr. *Frons* membranacea, tenuissima, late expansa, terræ arcte ad-
nata, albida, farina tenui lutescente obsita, subtus nigra. *Scutellæ*
raræ, minutæ.

Tab.

Tab. VI. fig. 1. a. Lichen magnitudine naturali; b, particula lente aucta.

crocatus. LICHEN foliaceus lacunosus luteo-rufescens flavo-granulatus: laciniis sinuatis rotundatis, scutellis subconcavis fusco-atris a fronde marginatis.

Lichen crocatus. *Linn. mant.* 310.

Lichenoides lacunosum rutilum, marginibus flavis. *Dill. musc.* 549. t. 84. f. 12.

Habitat ad rupes, in alpidibus *Scoticis*.

Descr. *Frons* subcoriacea, plana, subrugosa, in lacinias amplas divisa, varians colore lutescente, viridescente, olivaceo, rutilante; interne semper læte flava, subtus concolor, at villo nigricante punctisque flavis interspersis tecta. *Glomeruli* flavi non solum marginem, sed sæpe totam superficiem ornant, catenatim, et reticulatim dispositi. *Scutellæ* raræ, margine crasso, e fronde intumente orto.

fucoides. LICHEN foliaceus ramosissimus porosus albido-canescens, ramis fasciculatis teretibus: ramulis abbreviatis fastigiatis subulatis obtusiusculis, tuberculis lateralibus planiusculis farinaceis.

Lichenoides fuciforme tinctorium corniculis brevioribus et obtusioribus.

Dill. musc. 167. t. 22. f. 60.

Habitat in rupibus et lignis, locis maritimis, prope *Gosport*.

Obs. Multum affinitatis habet cum *Lichene fuciformi*, ratione texturæ tenacis subcoriaceæ, attamen cum illo conjungere non possumus, ob notas plurimas diversas. *Dillenii* figura ex imperfectis speciminibus desumta est.

trapeziformis. LICHEN foliolo minuto rotundato-angulato crassiusculo obscure viridi, tuberculis sub superficie frondis punctiformibus, tandem elevatis nigricantibus.

Lichen trapeziformis. *Zæg. fl. Isl.* p. 15.

Endocarpon pusillum. *Hedwig. descr. cryptog.* 2. p. 56. t. 20. f. A.

Lichen pulmonarius, terrestris, clypeatus, minimus, et indivisus, virescens. *Michel. Gen. 101. t. 54. f. 3. Dill. musc. 228. t. 30. f. 133.*
Habitat supra terram, in ericetis sterilibus, prope *Croydon*.

***** *Umbilicati.*

LICHEN umbilicatus lævis lobatus superne disfractus, subtus papillulosus ater, peltis compressis concoloribus. *Lichen Lecyginæ pullus.*

Lichen pullus. *Wulfen in Jacq. misc. 2. p. 83. t. 9. f. 3.*

Habitat ad rupes, in alpibus *Scoticis.*

***** *Fruticulosi.*

LICHEN fruticulosus crustæformis ramosissimus: ramis brevissimis contextis atroviridibus, scutellis concoloribus. *musci- cola. Tab. VI. fig. 9.*

Lichen musci- cola. *Swartz in nov. act. Ups. 4. p. 248.* (excluso synonymo *Dillenii*.)

Habitat ad rupes, supra muscos, in alpibus *Scoticis.*

LICHEN fruticulosus diffusus teretiusculus subulatus subramosus candidus, tuberculis lateralibus globosis. *vermicularis. Tab. VI. fig. 10.*

Lichen vermicularis. *Linn. fil. meth. musc. p. 37. Swartz in nov. act. Ups. 4. p. 248.*

Lichen tauricus. *Wulfen in Jacq. collect. 2. p. 177. tab. 12. f. 2.*

Habitat inter muscos, in alpibus *Scoticis.*

F U N G I.

- tigrinus.* AGARICUS stipitatus, pileo convexo squamato albido centro depresso, lamellis decurrentibus lutescentibus.
 Agaricus tigrinus. *Bulliard herb. de la France, tab. 70.*
Habitat in arborum truncis putridis.
Descr. *Substantia* coriacea. *Pileus* diametro circiter unciarum duarum, tectus squamulis fuscis. *Stipes* obliquus, inferne attenuatus.
- applicatus.* AGARICUS acaulis inversus orbicularis cinereo-nigricans, lamellis in centro contingentibus albido-cærulescentibus.
 Agaricus applicatus. *Batsch. fung. cont. 1. p. 171. t. 24. f. 125.*
Habitat ad ligna putrida.
- cinnamomeus.* BOLETUS stipitatus, pileo concavo villosus in centro infundibuliformi fulvo, poris angulatis.
 Boletus cinnamomeus. *Jacq. collect. 1. p. 116. tab. 2.*
Habitat in pascuis.
Descr. *Pileus* tenuis, villosus, zonis notatus, exsiccatus valde fragilis, coloris cinnamomei, centro profunde excavato. *Stipes* solidus, villosus.
- Erinaceus.* HYDNUM subacaule convexum cordiforme pendulum albidum, aciculis imbricatis apice subulatis luteo-fuscis.
 Hydnum Erinaceus. *Bulliard herb. de la France, tab. 34.*
 Agaricus barbatus flavescens. *Buxb. cent. 1. p. 35. t. 56. f. 1.*
Habitat in arboribus. *D. Edw. Forster, jun.*
- æruginosa.* HELVELLA stipitata minima viridissima, pileo difformi.
 Elvela æruginosa. *Fl. Dan. t. 534. f. 2.*
Habitat in lignis putridis.

HELVELLA

HELVELLA stipitata, pileo inflato angulato plicato nigricante, stipite *fuliginosa*.
fistuloso.

Elvela fuliginosa. *Schæff. fung. n. 242. tab. 320.*

Helvella elastica. *Bulliard herb. de la France, tab. 242.*

Helvella mitra. *Bolton fung. 3. p. 95. t. 95. (exclusis synonymis.)*

Habitat in sylvis *Scotiae*.

PEZIZA stipitata, capitulo subcampanulato extus fusco, intus palli-*tuberosa*.
diore, stipite basi tubere nigricanti fungoso adnato.

Octospora tuberosa. *Hedwig. descr. cryptog. 2. p. 33. t. 10. f. B.*

Habitat in graminosis sylvosis, prope *Londinum*.

Obs. *Stipes* inæqualis, ad capitulum usque intra terram degens.

PEZIZA acaulis supra flava, subtus lanuginosa alba.

minuta.

Elvela minuta. *Fl. Dan. t. 779. f. 2.*

Habitat in lignis putridis.

CLAVARIA ramosa farinosa alba: ramis abbreviatis truncatis crenu-*farinosa*.
latis.

Ramaria farinosa. *Holm. in nov. act. Dan. 1. p. 299. fig. 6.*

Habitat in sylvis, in chrysalidibus insectorum.

Descr. Solitaria. *Stipes* erectus, subangulatus, subcompressus, ramo-
sus. *Rami* inæquales, breves, versus apices incrassati, obtuse trun-
cati, crenulati. Tota planta tecta farina alba, qua detersa lutea ap-
paret.

CLAVARIA simplicissima tenuissima fusca, clava subulata albida, ra-*pbacorbiza*.
dice lenticulari. *Reichard in schrift. der Berlin. gesellsch. 1. p. 315.*
t. 9. f. 4. 5.

Clavaria gracilis. *Bolton fung. 3. p. 111. t. 111. f. 1.*

Habitat in areis hortorum prope *Walthamstow*. *D. T. F. Forster,*
jun.

gibbosum. LYCOPERDON sessile difforme subrotundum convexo-gibbosum sub-
rugosum solidum albidum.

Tuber album. *Bulliard herb. de la France, t. 404.*

Habitat in sylvosis.

Obs. Dimidia fere pars fungi intra terram degit. Siccatus parum flaves-
cit. Accedit ad *Lycoperdon Tuber Linn.*

SYNONYMA ADDENDA

IN FASCICULO PRIORI.

- Pag. 2. ad PHASCUM axillare.
Phascum nitidum. *Hedwig. descr. cryptog. 1. p. 91. t. 34.*
- Pag. 4. ad Bryum capillaceum.
Swartzia capillacea. *Hedwig. descr. cryptog. 2. p. 72. t. 26.*
- Pag. 11. ad Lichenem scruposum.
Lichen impressus. *Swartz in nov. act. Upsal. 4. p. 245.*
ad Lichenem muralem.
Lichen ochroleucus. *Wulfen in Jacqu. collect. 2. p. 192. t. 13. f. 4. a.*
- Pag. 14. ad Tremellam Sabinæ.
Tremella clavariæformis. *Wulfen in Jacqu. collect. 2. p. 174. ic. vol. 2.*
- Pag. 15. ad Agaricum xerampelinum.
Agaricus serratis. *Bolton fung. 1. tab. 14.*
- Pag. 17. ad Agaricum niveum.
Agaricus flabellatus. *Bolton fung. 2. p. 72. t. 72. f. 2.*
- Pag. 18. ad Boletum frondosum.
Boletus elegans. *Bolton fung. 2. tab. 76.*
ad Boletum nummularium.
Boletus lateralis. *Bolton fung. 2. tab. 83.*
- Pag. 20. ad Helvellam Caryophyllæam.
Agaricus tristis. *Batsch fung. cont. 1. p. 165. t. 24. f. 121.*

Synonyma addenda in Fasciculo priori.

- Thælæphora mesenteriformis. *Willden. Berolin. 397. t. 7.*
f. 15.
- ad Helvellam rubiginosam.
 Auricularia ferruginea, *Bulliard herb. de la France, tab.*
378.
- ad Helvellam mesentericam.
 Tremella corrugata. *Relban Cantabr. 442.*
- Pag. 21. ad Helvellam membranaceam.
 Agaricus muscigenus. *Bulliard herb. de la France, tab.*
288.
- ad Clavariam Spathulam.
 Helvella feritoria. *Bolton fung. 3. t. 97. (excluso syno-*
nymo Elvelæ clavatæ.)
- Pag. 25. ad Mucorem urceolatum.
 Kristallschwämmchen. *O. F. Müller's kleine schriften, p.*
122. cum fig.

NOVICIÆ FLORÆ SCOTICÆ,

In itineribus Scoticis duobus præteritis annis a nobis observatæ.

- VÉRONICA alpina. *Linn. spec. plant.* 15. In montibus prope *Garway Moor* et in *Ben Nevis*.
- Veronica saxatilis. *Linn. suppl.* 83. In rupibus: *Ben Lawers*.
- Phleum alpinum. *Linn. spec. plant.* 88. In montibus prope *Garway Moor*.
- Draba stellata. *Jacqu. enum.* 256. t. 4. f. 3. Draba hirta. *Jacqu. austr.* 5. p. 15. t. 432. (non *D. hirta Linn.*) In rupibus: *Ben Lawers*.
- Hieracium molle. *Jacqu. austr.* 2. p. 12. t. 119. In sylvis *Scotiæ australis*.
- Hieracium villosum. *Linn. spec. plant.* 1130. In rupibus humidis: *Ben Nevis*.
- Hieracium spicatum. *Allion. pedem.* 1. p. 218. t. 27. f. 1. 3. In sylvis *Scotiæ australis*.
- Erigeron alpinum. *Linn. spec. plant.* 1211. In rupibus humidis: *Ben Lawers*.
- Salix retusa. *Linn. spec. plant.* 1445. In rupibus humidis: *Ben Lawers*.
- Acrostichum ilvense. *Linn. spec. plant.* 1528. In rupibus siccis: *Ben Lawers*.
- Polypodium Oreopteris. *Ehrbart plant. cryptog. n.* 22. Polypodium montanum. *Willden. Berolin.* 291. In montibus aridis per totam *Scotiam*.

AUCTORES

AUCTORES

NON CITATI IN FASCICULI PRIORI.

- C. ALLIONII* flora Pedemontana, tomi III. Aug. Taurin. 1786. Fol.
- A. J. G. C. Batsch* elenchi fungorum continuatio I. Halæ, 1786. 4to.
- J. Bolton's* history of fungusses growing about Halifax, vol I. London, 1788; vol. II. 1788; vol. III. 1789. 4to.
- D. Cranz* fortsetzung der historie von Grœnland. Barby, 1770. 8vo.
- J. Dickson's* collection of dried plants. London, 1789. Fol. ✓
- Plantæ cryptogamæ, quas in locis earum natalibus collegit et exsiccavit
F. Ebrbart. Decas I. et II. Hannoveræ, 1785. Fol.
- J. Hedwig* descriptio et adumbratio microscopico-analytica muscorum frondosorum, nec non aliorum vegetantium e classe cryptogamica Linnæi novorum dubiisque vexatorum. Tom. I. Lipsiæ, 1787; tom. II. 1789. Fol. ✓
- G. F. Hoffmann* enumeratio lichenum, iconibus et descriptionibus illustrata. Fascic. I. Erlangæ, 1784. 4to.
- G. F. Hoffmann* plantæ lichenosæ. Fascic. I. et II. Lipsiæ, 1789. Fol.
- N. J. Jacquin* collectanea ad botanicam, chemiam, et historiam naturalem spectantia. Vol. I. Vindobonæ, 1786; vol. II. 1788. 4to.
- N. J. Jacquin* icones plantarum rariorum. Vol. I. et II di Fascic. I—IV. Vindobonæ, 1781—1789. Fol.
- O. F. Müllers* kleine schriften aus der naturhistorie. I. band. Dessau, 1782. 8vo.
- Nova acta* regiæ societatis scientiarum *Upsaliensis*. Vol. IV. Upsaliæ, 1784. 4to.
- R. Relban* flora Cantabrigiensis. Cantabrigiæ, 1785. 8vo. ✓

Schriften

Schriften der Berlinischen gesellschaft naturforschender freunde. I. band. Berlin, 1780. 8vo.

O. Swartz nova genera et species plantarum, seu prodromus descriptionum vegetabilium, maximam partem incognitorum, quæ sub itinere in Indiam Occidentalem annis 1783—87 digessit. Holmiæ, 1788. 8vo.

C. L. Willdenow floræ Berolinensis prodromus. Berolini, 1787. 8vo.

J. Zæga flora Islandica : in Eggert Olafsens og Biarne Povelsens reise igiennem Island, anden deel. Sorøe, 1772. 4to.



malis
va.
horan
me.
m cal
um
stell
um
-flavo
no.
reti-
strum
obtu-
m.
stus
trigo
um
lierii



2



3



4



5



6



7



8



9

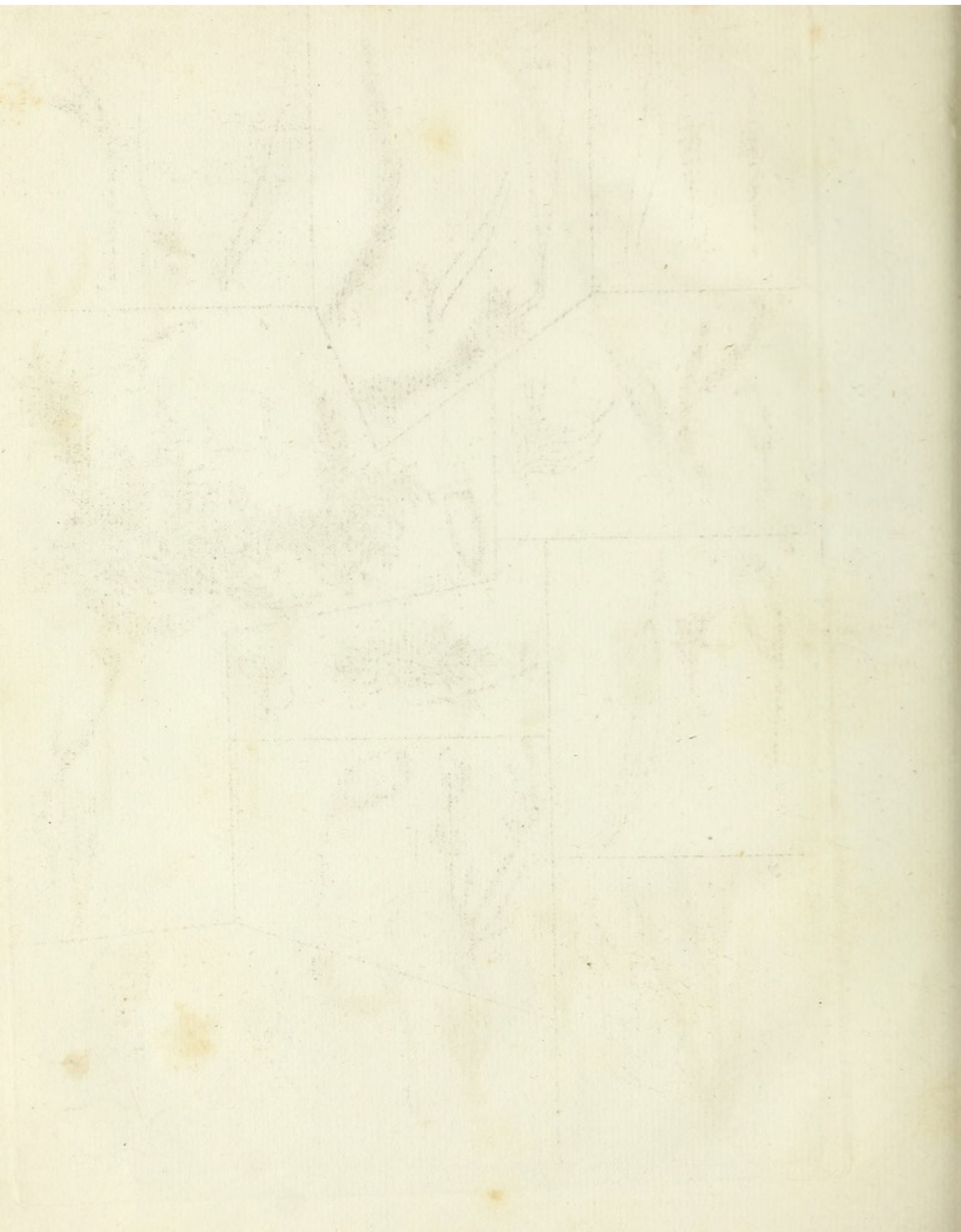


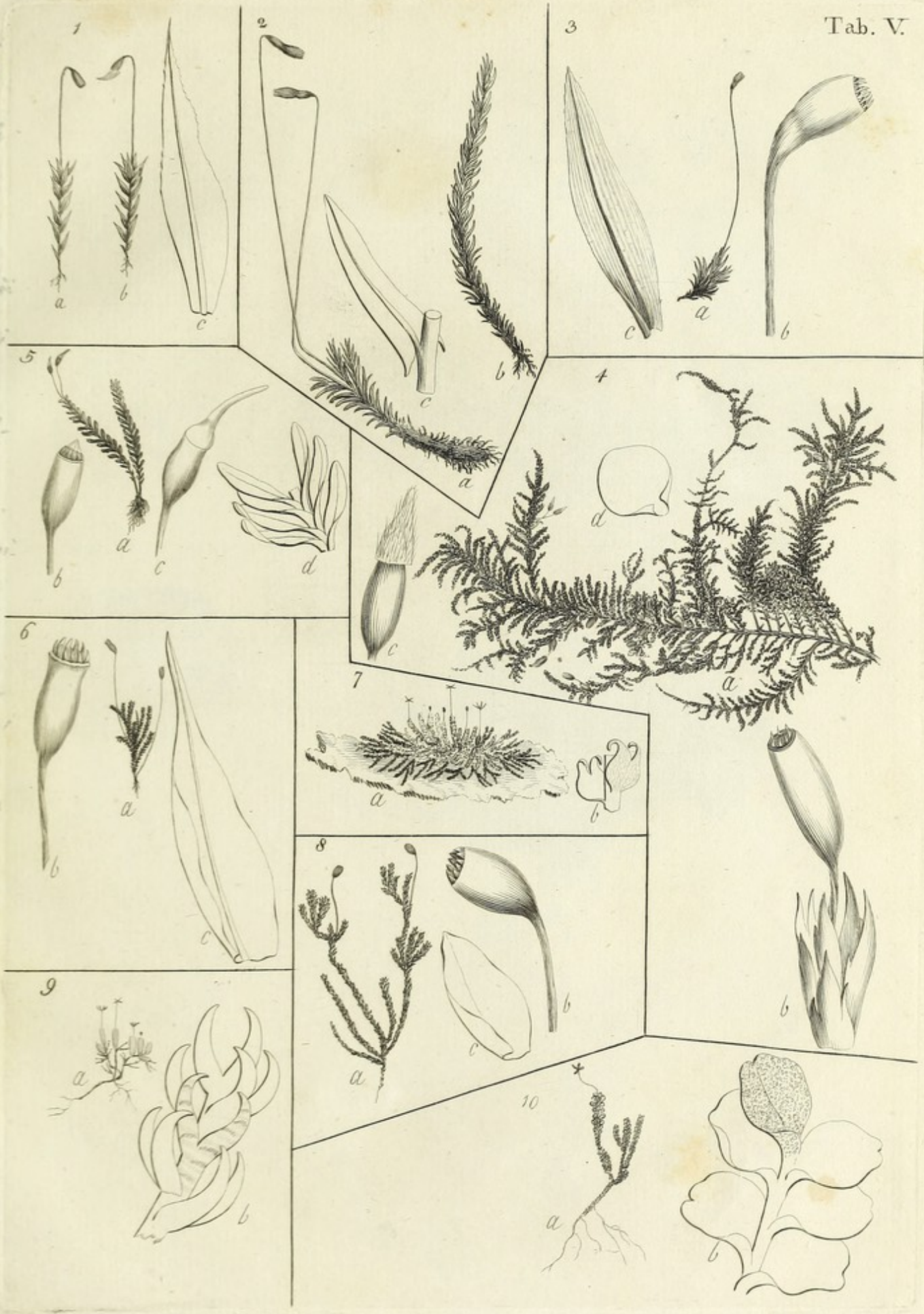
10



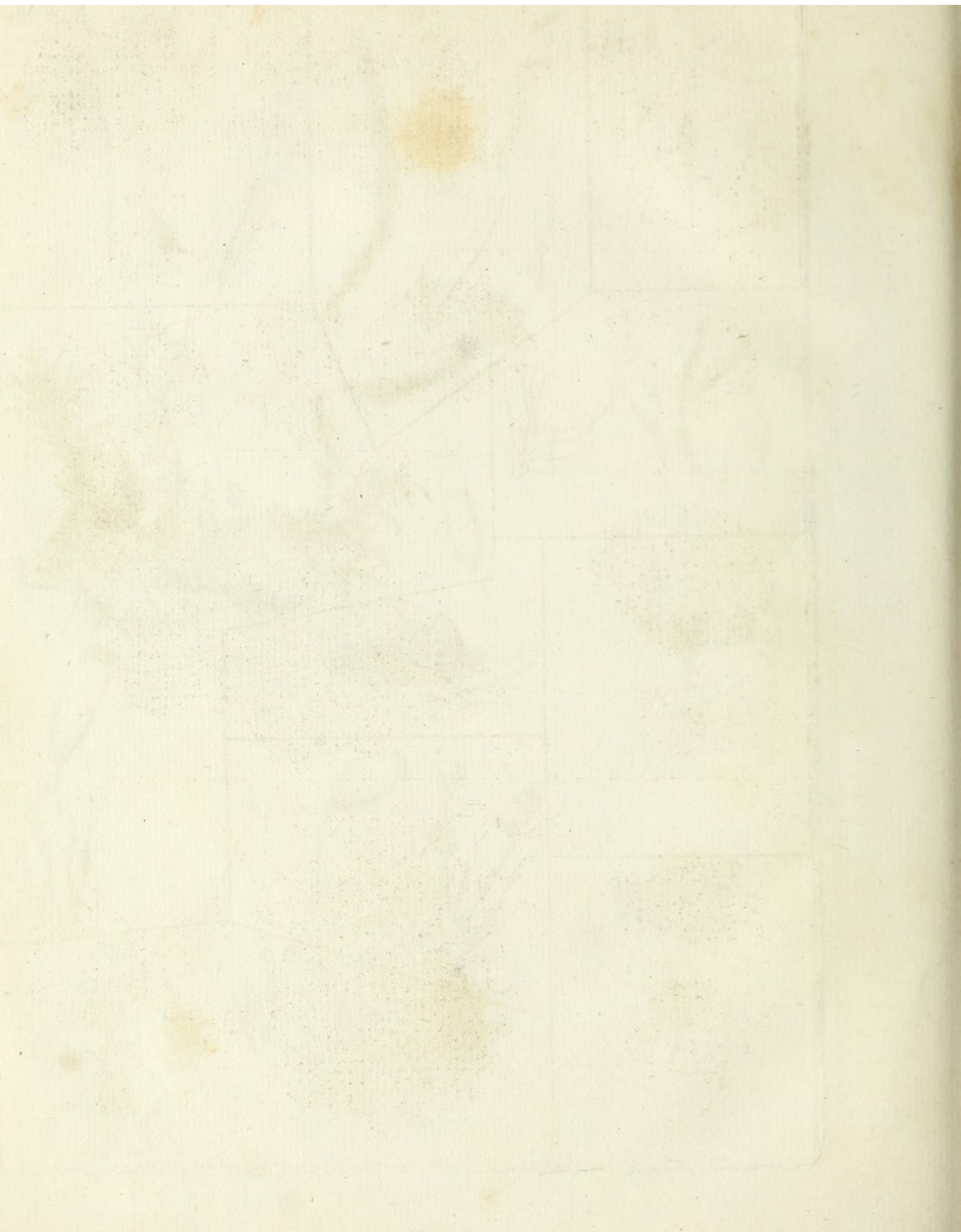
Sowerby del.

Mackenzie scul.

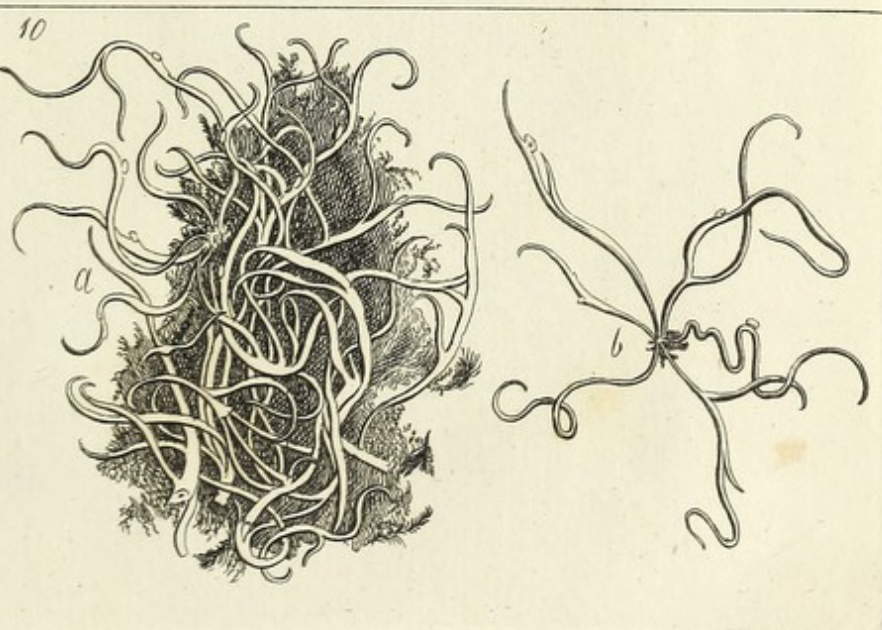
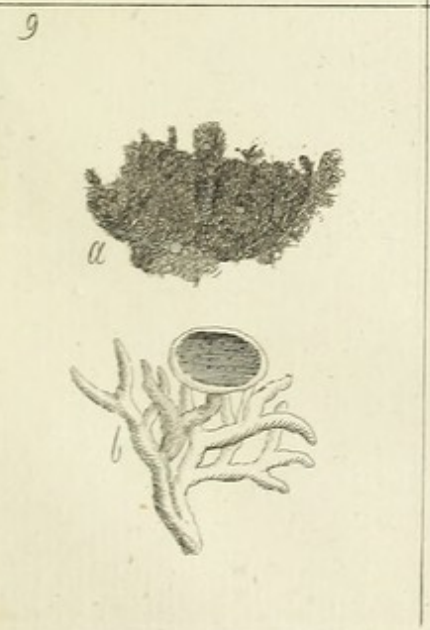
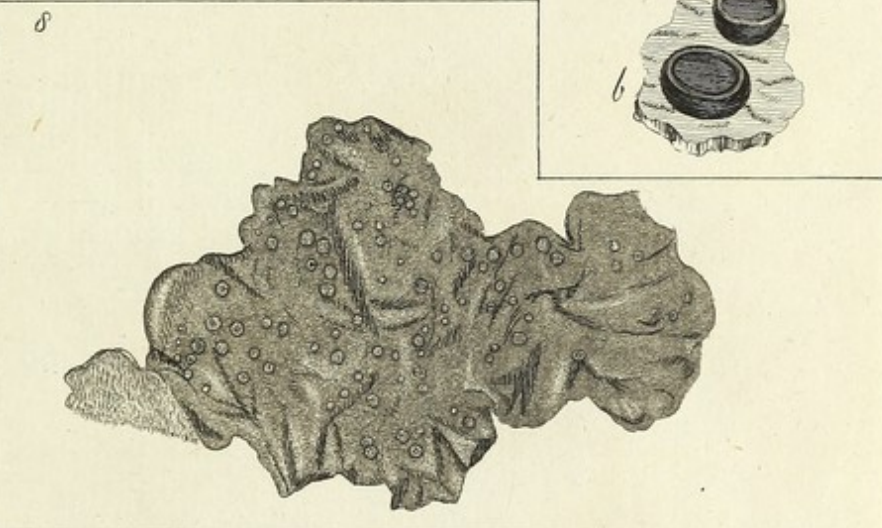
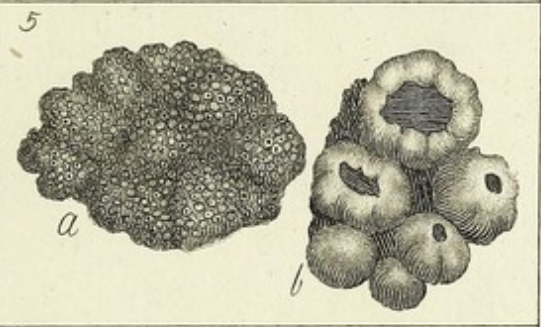
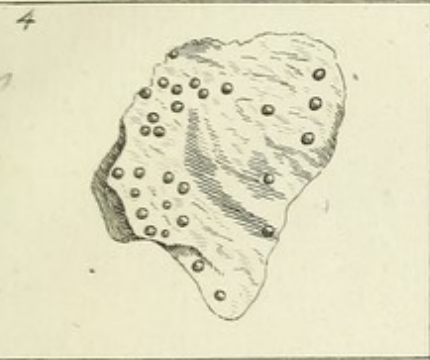




naspi
cutum
cutitab
decal.
atum
Smithii
expleni
ides
pulchell
lum
perman
ia curvi
folia
ppanua
molle
forman
ia pau
flora.
mauro
chiza



in mem
n. am.
fusco
leus
ulatus
ulva
gibbosa
cavus
carnosus
satur
rus.
musci
ole
vermi
luis



JACOBI DICKSON

FASCICULUS TERTIUS

PLANTARUM CRYPTOGRAMICARUM

BRITANNIÆ.

LONDINI, 1793:

PROSTANT VENALES APUD AUCTOREM, IN FORO COVENT-GARDEN;

ET G. NICOL, BIBLIOPOLAM REGIUM, IN VICO PALL-MALL.

JACOBUS DICKSON

LABORUM PRAESENTIUM

PLANTARUM GRÆCO-LATINARUM

BRITANNICARUM

LONDINI, 1791

PROFANE VITAE ET ACADEMIAE, IN LOND. SOCIETATE

ET SOCIETATE HISTORICIS, IN VITAE SOCIETATE

FASCICULUS TERTIUS
PLANTARUM CRYPTOGAMICARUM
BRITANNIÆ.

FILICES.

POLYPODIUM frondibus bipinnatis, pinnis ovatis obtusis incisus den- *dentatum.*
tatis. *Tab. VII. fig. 1.*

Habitat in fissuris rupium, in alpebus *Scoticis.*

Descr. Habitus et statura fere Polypodii fragilis. *Radix* fibrosa, fasci-
cularis, exigua, parum lanuginosa. *Stipites* plures, graciles, pallide fus-
ci, nitentes, basi subsquamosi. *Fronde* bipinnatæ, lanceolatæ: *Fo-*
liola remota, lanceolata, plerumque alterna: *Pinnæ* ovatæ, obtusæ,
incisæ, inæqualiter dentatæ: dentibus remotiusculis, obtusis, pallide
fuscis. *Fructificationes* versus marginem, prope incisuras locatæ.

Tab. VII. fig. 1. a. Filix magnitudine naturali; *b,* pinna lente aucta.

MUSCI.

PHASCUM surculis filamentaceis geniculatis ramosis, foliis perichætii *stoloniferum.*
lanceolatis dentatis. *Tab. VII. fig. 2.*

P. Velutinum, aculeis B surculis *Habitat*
filamentaceis geniculatis ramosis
foliis ovatis lanceolatis serratis.
Hoffm.

Habitat in argilla nuda, prope *Walthamstow*. *D. Edward Forster, jun.*

Obs. Habitus Phasci serrati, sed differt statura paulo majore, surculis interstitiisque longioribus, fuscellis, foliis obtuse dentatis reticulatis.

Tab. VII. fig. 2. a. Muscus magnitudine naturali; *b,* lente auctus, cui adstat folium magis auctum.

fastigiatum. SPLACHNUM foliis lanceolatis acuminatis, receptaculo oblongo. *Splachnum brewerianum.* *Hedw. descr. crypt. 2. p. 105. t. 38.* (excluso synonymo *Dillenii.*)

Habitat in alpibus *Scoticis.*

Obs. E speciminibus *Brewerianis*, in horto sicco *Dillenii Oxoniæ* asserto, cum hac planta collatis, patet synonymon non huc, sed ad *Splachnum mnioides* pertinere.

arcuatum. MNIUM capsulis pendulis globosis denticulatis, surculis ramosis, foliis oblongo-lanceolatis acuminatis striatis. *Tab. VII. fig. 3.*

Hypnum chrysocomum. *Fascic. 2. p. 12.*

Hypnum palustre erectum, coma lutea, basi nigricante. *Dill. musc. 302. t. 39. f. 36.*

Habitat in paludosis *Scotiæ; Cambriæ.* *D. Griffith;* *Angliæ prope Manchester.* *D. Bradbury.*

Descr. *Surculi* erecti, ramosi, crassiusculi, tomento radiculoso fusco foliisque interspersis cincti. *Folia* erecto-patula, subreflexa, oblongo-lanceolata, acuminata, longitudinaliter striata, serrulata: terminalia sæpe lutescentia. *Masculus flos* ex apice, stellæformis. *Fructus Perichætium* breviusculum. *Seta* terminalis, ramis junioribus cincta, recurvata, fusco-rufa. *Capsula* pendula, globosa, ore angusto. *Peristomatis* dentes breves, erecti, acuti, rufi. *Operculum* minutum, vix rostratum. *Calyptram* non vidi.

Tab. VII. fig. 3. a. Muscus magnitudine naturali; *b,* folium lente auctum.

BRYUM capsulis erectis subdentatis, surculis ramosis, foliis linearibus *crispatum*.
canaliculatis contortis. *Tab. VII. fig. 4.*

Habitat in paludosis *Scotiæ*.

Descr. Magnitudo Bryi virentis. *Surculi* erecti. *Folia* erecta, crispata, contorta, parum denticulata. *Capsula* in medio parum contracta, siccitate striata.

Tab. VII. fig. 4. a. Muscus magnitudine naturali; *b,* lente auctus, cui adstat folium magis auctum.

BRYUM capsulis erectis oblongis barbatis, surculis erectis subsimplicibus, *mucronulatum*.
foliis lanceolatis carinatis mucronatis patulis.

Barbula unguiculata. *Hedw. descr. crypt. 1. p. 59. t. 23.* (exclusis synonymis.)

Habitat in ericetis arenosis *Angliæ*.

BRYUM capsulis erectis ovatis nudis, surculis ramosis, foliis capillaceis *fasciculatum*.
interrupte fasciculatis subrecurvis. *Radix recurvirostris Hedw.*

Gymnostomum recurvirostrum. *Hedw. descr. crypt. 2. p. 68. t. 24.*

Habitat in rupibus alpium *Scoticarum*.

BRYUM capsulis erectis rotundato-pyriformibus nudis, surculis inferne *fasciculare*.
nudis, foliis fasciculatis ovato-lanceolatis acuminatis. *Tab. VII. fig. 5.*

Habitat in arenosis sterilibus *Angliæ, Scotiæ*.

Descr. *Radices* validæ, fuscæ. *Surculi* erectiusculi, inferne nudi. *Folia* in fasciculum collecta, ovato-lanceolata, acuminata, superne tortilia, nervo dorsali instructa, dentata. *Seta* flavo-rubescens. *Capsula* erecta, pyriformis, superne rotunda. *Peristoma* nudum. *Operculum* obtusissimum. *Calyptra* ventricosa, basi coarctata.

Tab. VII. fig. 5. a. Muscus magnitudine naturali; *b,* folium lente auctum.

BRYUM capsulis ovatis truncatis denticulatis, surculis ramosis, foliis *Daviesii*.
confertis linearibus siccitate crispis. *Tab. VII. fig. 6.*

Habitat in alpibus *Cambricis.* *Rev. Hugh Davies.*

M U S C I.

Descr. *Surculi* erectiusculi, ramosi, foliosissimi. *Folia* linearia, siccitate contorta, fusco-lutescentia. *Seta* terminalis, brevis. *Capsula* ovata, demum truncata, fusco-lutea. *Peristomatis* dentes breves, inflexi. *Operculi* rostrum tenue, parum curvatum. *Calyptra* ventricosa, basi lacera. *Tab. VII. fig. 6. a.* Muscus magnitudine naturali; *b,* lente auctus, cui adstat folium magis auctum.

lanceolatum. BRYUM capsulis erectis ovatis dentatis, surculis erectiusculis, foliis lanceolatis concavis acuminatis.

Leersia lanceolata. *Hedw. descr. crypt. 2. p. 66. t. 23.*

Habitat ad aggeres prope *Croydon.*

Dicksoni. BRYUM capsulis erectis ovato-cylindræis ciliatis, surculis ramosis, foliis linearibus carinatis siccitate subcrispis. *Tab. VII. fig. 7.*

Weisia Dicksoni. *Willdenow Berol. p. 303. (exclusis synonymis.)*

Habitat in lignis et arborum truncis emortuis.

Descr. *Surculi* ramosi, ramis patentibus, subfastigiatis. *Folia* erecta, sparsa, linearia, carinata, saturate viridia, terminalia, stellatim disposita, siccitate contorta. *Seta* pallide sulphurea. *Capsula* ovato-cylindræa, flavescens. *Peristoma* annulatum, ciliatum: annulus tenuis, ruber; ciliæ breves, erectæ, rubræ. *Operculi* rostrum longum, obliquum. *Calyptra* subulata.

Obs. Specimina a Cl. Willdenowio missa, certiores nos fecerunt ejus *Weisiam Dicksoni* eandem esse cum nostra planta, a B. virente diversa.

Tab. VII. fig. 7. a. Muscus magnitudine naturali; *b,* folium lente auctum.

Forsteri. BRYUM capsulis erectis denticulatis, setis adscendentibus, surculis subacaulibus, foliis ovatis. *Tab. VII. fig. 8.*

Habitat in arborum truncis cæsis, in *Waltbamstow.* *D. Thom. F. Forster, jun.*

Descr. *Surculi* in densis cespitibus, subacaulibus, subadscendentibus. *Folia* conferta, ovata, carinata, arcte reticulata, nigro-viridia, superiora conniventia. *Seta* adscendens, flavescens. *Capsula* erecta oblongo-ovata. *Peristoma*

Peristoma denticulatum. *Operculi* rostrum obliquum. *Calyptra* subulata. *Tab. VII. fig. 8. a.* Muscus magnitudine naturali; *b,* folium et capsula, utraque lente aucta.

BRYUM capsulis oblongis barbatis, surculis subramosis, foliis lanceolato-linearibus reflexo-patulis. *fallax.*

Barbula *fallax.* *Hedw. descr. crypt. 1. p. 62. t. 24.* (exclusis synonymis.)

Habitat in *Scotia, Anglia*: in comitatu *Eboracensi.*

Obs. Diversum a Bryo imberbi, cui folia lineari-subulata, stricta, rostrumque operculi conicum.

BRYUM capsulis erectis ovato-cylindraceutis membranaceo-ciliatis, surculis subacaulibus, foliis flexuosis lanceolatis serratis. *Tab. VII. fig. 9. flexifolium.*

Habitat in sterilibus declivibus prope *Croydon.*

Descr. *Surculi* subacaulis, bi-quadriliniari. *Folia* conferta, erecto-patula, lanceolata, acuta, superne serrata, carinata, flexuosa, siccitate contorta, flavescentia. *Seta* terminalis, fere semuncialis, dilute flavicans seu straminea. *Capsula* erecta, cylindrica, basi parum amplior. *Peristoma* membranaceum, ciliato-lacerum. *Operculum* conicum, obtusum, apice subincrassatum. *Calyptra* subulata.

Tab. VII. fig. 9. a. Muscus magnitudine naturali; *b,* lente auctus, cui adstat folium magis auctum.

BRYUM capsulis erectis obovatis dentatis, setis flexuosis, foliis lineari-capillaceis subsecundis. *fragile.*

Bryi pilosi mollis setis intortis, varietas minor. *Dill. musc. 373. t. 47.*

f. 33. F. G.

Habitat in pascuis siccis.

Obs. Diversa species a Bryo flexuoso, in statu sicco valde fragilis.

BRYUM capsulis erectis ovato-suburceolatis dentatis, surculis subacaulibus, foliis erectis lineari-subulatis. *Tab. VII. fig. 10. callistomum.*

Habitat in rupibus sterilibus alpium *Scoticarum.*

Descr.

Descr. *Surculi* subacaules, erecti, foliosi. *Folia* erecta, lineari-subulata, flavescenti-viridia. *Seta* superne incrassata, fusca. *Capsula* ovata, fusca, siccitate superne contorta. *Peristoma* annulatum, dentatum: annulus prominulus, concolor; dentes dimidiæ longitudinis capsulæ, erecti, subconniventes, planiusculi, rufo-aurantiaci. *Operculum* conicum. *Calyptra* defuit.

Tab. VII. fig. 10. a. Muscus magnitudine naturali; *b*, lente auctus, cui subjectum folium magis auctum.

rufescens. BRYUM capsulis erectis ovatis dentatis, foliis secundis linearibus pellucidis flaccidis. *Tab. VIII. fig. 1.*

Habitat ad ripas rivulorum lutosas, in *Scotia*.

Descr. *Surculi* simplices, erectiusculi. *Folia* secunda, linearia, pellucida, reticulata, dentata, flaccida. *Seta* terminalis, rufa. *Capsula* erecta, ovata. *Peristomatis* dentes rubri. *Operculum* turbinatum, rostro subrecurvo. *Calyptra* non visa.

Tab. VIII. fig. 1. a. Muscus magnitudine naturali; *b*, lente auctus.

lineare. BRYUM capsulis erectiusculis oblongis ciliatis, surculis erectis simplicibus, foliis lineari-lanceolatis imbricato-patulis. *Tab. VIII. fig. 2.*

Habitat ad aggeres sabulosos, udos *Scotiæ australis*.

Descr. *Surculi* inferne supra dimidium in densos cespites congesti, simplices, erecti, lineares. *Folia* imbricata, erectiuscula, lineari-lanceolata, viridi-flava. *Seta* ex apice surculi, superne insigniter incrassata, subinde parum contorta, lutea. *Capsula* erecta, subobliqua, oblonga, fusca. *Peristomatis* ciliæ rufæ, longæ. *Operculi* rostrum obliquum, obtusum.

Tab. VIII. fig. 2. a. Muscus magnitudine naturali; *b*, capsula lente aucta; *c*, folium itidem auctum.

flagellare. BRYUM capsulis erectiusculis subcylindræis denticulatis, surculis ramosis subflexuosis, foliis subulatis canaliculatis secundis.

Dicranum flagellare. *Hedw. descr. crypt. 3. p. 1. t. 1.*

Habitat in rupibus alpium *Scoticarum: Ben Nevis.*

BRYUM capsulis erectis oblongo-ovatis denticulatis, surculis ramosissimi- *polyphyllum*.
 mis, foliis confertis lanceolatis siccitate crispis.

Bryum cirratum, setis et capsulis brevioribus et pluribus. *Dill. musc.*
 378. t. 48. f. 41.

Bryum cirratum β . *Huds. angl.* 486.

Habitat in sylvosis montibus *Angliæ, Scotiæ*.

Obs. *Folia*, sub microscopio visa, denticulata sunt, quod Dillenius non
 observaverat. Distincta species a Bryo cirrato.

BRYUM capsulis erecto-cernuis denticulatis, surculis erectis abbreviatis, *parvulum*.
 foliis erectis capillaribus rigidiusculis.

Dicranum pusillum. *Hedw. descr. crypt.* 2. p. 80. t. 29. B.

Habitat in pascuis *Scotiæ*.

BRYUM capsulis erectis oblongis denticulatis, surculis elongatis subin- *longifolium*.
 clinatis subramosis, foliis capillaceis secundis.

Dicranum longifolium. *Hedw. descr. crypt.* 3. p. 25. t. 9.

Habitat ad ripas rivulorum, in alpibus Scotiis: *Ben Nevis*.

BRYUM capsulis erectis cylindricis denticulatis, surculis subacaulibus, *cuneifolium*.
 foliis cuneiformi-ovatis reticulatis pellucidis.

Bryum humile, pilis carens, viride et pellucidum. *Dill. musc.* 356. t. 45.

f. 15.

Habitat in arenosis.

BRYUM capsulis erectis ovatis subobliquis denticulatis, surculis acauli- *cervicula-*
 bus, foliis capillaceis. *tum.*

Dicranum cerviculatum. *Hedw. descr. crypt.* 3. p. 89. t. 37. A.

Habitat in turfosis aridis ericeti *Hampstediani* prope Londinum.

BRYUM antheris erectiusculis, pedunculis longissimis, foliis setaceis, *Celsii*.
 surculis acaulibus. *Lin. spec. plant.* 1585.

Bryum

M U S C I.

Bryum trichodes acaulon minimum, setis et capsulis oblongis. *Dill. musc.* 388. t. 49. f. 54.

Habitat in rupibus alpium *Scoticarum*.

strumiferum. BRYUM capsulis erectiusculis subpyriformibus dentatis, apophysi incurva, foliis lanceolato-linearibus subsecundis.

Fissidens strumifer. *Hedw. descr. crypt.* 2. p. 88. t. 32.

Habitat in pratis uliginosis *Scotiæ*.

linoides. BRYUM capsulis erectis ovato-oblongis barbatis, foliis distantibus lanceolatis obtusiusculis mucronatis. *Tab. VIII. fig. 3.*

Habitat in pascuis *Scotiæ*.

Descr. Surculi erecti, simplices. Folia remotiuscula, patentia, nervo crasso in mucronem exeunte. Peristoma ciliis contortis. Calyptra subulata, capsula duplo longior.

Tab. VIII. fig. 3. a. Muscus magnitudine naturali; *b,* lente auctus.

vaginale. BRYUM capsulis erectis ovatis denticulatis, surculis subflexuosis, foliis vaginantibus apice capillaceis.

Dicranum crispum. *Hedw. descr. crypt.* 2. p. 91. t. 33.

Habitat in paludosis *Scotiæ*.

trifarium. BRYUM capsulis erectis ovatis denticulatis, surculis subsimplicibus, foliis lanceolato-subulatis patentibus.

Swartzia trifaria. *Hedw. descr. crypt.* 2. p. 76. t. 28.

Habitat in sterilibus montosis *Angliæ, Scotiæ*.

tenuè. BRYUM capsulis erectis cylindricis barbatis, foliis lanceolatis alternis, surculis erectis.

Bryum tenue. *Web. goett.* p. 107.

Bryum purpureum β . *Huds. angl.* 482.

Bryum tenue barbatum, foliis angustioribus et rarioribus. *Dill. musc.* 385. t. 48. f. 49.

Habitat

Habitat in ericetis.

Obs. A Bryo purpureo diversum.

BRYUM capsulis cernuis ovatis denticulatis, foliis lanceolatis acutis carinatis, surculis fasciculatis. *nigratum*.

Weissia nigrata. *Hedw. descr. crypt.* 3. p. 97. t. 39.

Habitat in ericetis turfosis *Scotiæ*.

BRYUM capsulis ovatis inclinatis, foliis setaceis patulis vaginantibus. *inclinatum*.

Swartzia inclinata. *Hedw. descr. crypt.* 2. p. 74. t. 27.

Habitat in paludibus turfosis *Scotiæ*.

BRYUM capsulis erectis ovatis, foliis capillaribus confertis strictis, pedunculis brevibus. *hyperboreum*.

Bryum hyperboreum. *Gunn. norveg.* 1060. *Fl. Dan.* t. 538. f. 1.

Habitat in rupibus *Scotiæ*: *Ben Nevis*.

HYPNUM ramis compressis, foliis pilo aristatis nitentibus, capsulis erectis, operculis conicis. *refuscens*. *Hall. bist. n.* 1784. (excluso synonymo *Dillenii*.) *Tab. VIII. fig.* 4.

Habitat in rupibus udis, in alpibus *Scoticis*.

Descr. Halleri. *Caules* parum ramosi; rami ex teretibus compressi, toti tecti foliis imbricatis, gracilibus, rectis, lanceolatis, in pilum desinentibus, raro liquide virentibus, plerumque subluteis, aut rubris. *Germina* supremorum ramorum conica, acuta, ruberrima. Ex ipsis cauliculis exque vaginis gracilibus, teretibus *Setæ* biunciales. *Capsula* pene cylindrica, gracilis, erecta. *Cilia* alba. *Operculum* miniatum, conicum, acutum.

Obs. Ab Hallero et Linn. fil. in method. musc. confusum fuit cum *H. nitente*, a quo differt capsulis erectis, nec cernuis, perichætio brevissimo, ramis paucis elongatis.

Tab. VIII. fig. 4. *a.* Muscus magnitudine naturali; *b.* folium lente auctum.

- ruscifolium.* HYPNUM surculis repentibus ramosis, foliis ovalibus concavis pellucidis, capsulis subrotundis incurvis.
 Hypnum rusCIFOLIUM. *Neck. meth. musc.* 181.
 Hypnum foliis rusciformibus, capsulis subrotundis. *Dill. musc.* 298. t. 38. f. 31.
Habitat in sylvis umbrosis.
- cassubicum.* HYPNUM surculis ramosis, foliis lanceolatis striatis apice setaceis, capsulis cylindraccis deflexis.
 Hypnum cassubicum. *Scop. carn.* 2. p. 336.
 Muscus cristam castrensem repræsentans, flavescens, nemorosus cassubicus. *Vaillant par.* 141. t. 27. f. 1.
Habitat in umbrosis humidis.
- dubium.* HYPNUM surculis pinnatis apice acutis, foliis erecto-patulis, capsulis oblongis incurvis.
 Hypnum dubium. *Neck. meth. musc.* 161.
 Hypnum repens filicinum, trichodes palustre. *Dill. musc.* 286. t. 35. f. 21.
Habitat in palustribus.
- murale.* HYPNUM surculis repetentibus ramosis teretibus, foliis ovatis concavis, capsulis cernuis.
 Hypnum myosuroides γ . *Huds. angl.* 508.
 Hypnum velutinum β . *Neck. meth. musc.* 172.
 Hypnum myosuroides brevius et crassius, capsulis cernuis. *Dill. musc.* 318. t. 41. f. 52.
Habitat in muris.
- Trichomanis.* JUNGERMANNIA surculis repentibus subtus auriculatis, foliis ovato-subrotundis subemarginatis, vagina oblongo-cylindracea hirsuta infera.
Tab. VIII. fig. 5.
 Mnium trichomanis. *Linn. spec. plant.* 1578. *Huds. angl.* 473.
 Jungermannia

Jungermannia foliis integerrimis planis ovatis distichis, extremo caule scitifero. *Hall. bist. n.* 1858.

Mnium trichomanis facie, foliolis integris. *Dill. musc.* 236. t. 31. f. 5.

Habitat in sylvis umbrosis udis.

Descr. *Surculi* conferti, simplices et nonnunquam ramosi, subsemiunciales, repentes, utraque extremitate attenuati, apice ramisque subinde adscendentibus et globuliferis. *Folia* disticha, ovata, subrotunda, pellucida, reticulata: adultiora sæpe emarginata; cætera integerrima: auriculæ simplicis seriei, adpressæ, minutæ. *Vagina* inferiori surculi paginæ adnata, terræ infixæ, bulbiformis, oblongo-aut ovato-cylindracea, pellucida, reticulata, pilis crebris fuscis vestita, liquore aqueo farcta. *Seta* subsesquiuncialis, hyalina, striis anastomosantibus distincta. *Fructus* nigricans, laciniis satis longis, villo medio rufo.

Tab. VIII. fig. 5. a. Planta fructifera magnitudine naturali; *b*, sterilis; *c*, folium lente auctum.

JUNGERMANNIA surculis repentibus ramosis, foliis ovatis alternis *ovata*. subtus auriculatis, vaginis obovatis. *Tab. VIII. fig. 6.*

Habitat in ericetis sterilibus.

Descr. *Surculi* repentes, ramosi. *Folia* alterna, ovata, obtusa, subtus auriculata. *Fructificationes* terminales lateralesque. *Vaginæ* obovatæ, apice laceræ.

Tab. VIII. fig. 6. a. Planta magnitudine naturali; *b*, pars rami lente aucta.

JUNGERMANNIA surculis repentibus ramosis apice floriferis, foliis *excisa*. imbricatis concavis emarginatis, vaginis obovatis. *Tab. VIII. fig. 7.*

Habitat in sylvis umbrosis humidis.

Descr. *Surculi* repentes, ramosi, teretes. *Folia* arcte imbricata, semiamplexicaulia, concava, ovata, emarginata. *Fructificationes* ex apice ramorum. *Vaginæ* obovatæ, apice dentatæ.

Tab. VIII. fig. 7. a. Planta magnitudine naturali; *b*, pars rami lente aucta.

adunca.

JUNGERMANNIA surculis filiformibus apice recurvatis, foliis secundis subrecurvis, setis terminalibus abbreviatis. *Tab. VIII. fig. 8.*

Habitat ad aggeres umbrosos, in alpibus *Scoticis*.

Descr. *Surculi* decumbentes, filiformes, ramosi, apicibus recurvatis.

Folia secunda, imbricato-patula, lanceolato-lineararia, canaliculata, apice parum recurva. *Seta* terminalis, brevis, recurva. *Vagina* brevis, subrotunda.

Tab. VIII. fig. 8. a. Planta magnitudine naturali; *b,* apex fructiferus surculi lente auctus.

A L G Æ.

ANTHOCEROS frondibus bipinnatifidis linearibus. *Linn. spec. plant. multifidus.*
1606.

Anthoceros folio tenuissimo multifido. *Dill. musc. 477. t. 68. f. 4.*

Habitat in cavitatibus rupium, in alpibus *Scoticis*.

L I C H E N.

* *Leprosi tuberculati.*

LICHEN leprosus farinosus virescenti-flavus, tuberculis subpulvinatis *flavo-vires-*
scabris nigris. *Tab. VIII. fig. 9.* *cens.*

Habitat in terra nuda, sabulosa.

Descr. Crusta parum cohærens, e globulis farinaceis, læte flavis, virescentibus. Tubercula pauca, laxius sparsa, mediocria, plerumque pulvinata, nigra, scabra.

Tab. VIII. fig. 9. a. Lichen magnitudine naturali; *b,* particula lente aucta.

* * *Leprosi scutellati.*

LICHEN crustaceus rimosissimus ex albido et nigro variegatus, scutellis *frustulosus.*
tuberculiformibus fusco-nigricantibus. *Tab. VIII. fig. 10.*

Habitat ad rupes in *Scotia*; *Anglia*: in comitatu *Eboracensi*.

Descr. Crusta bicolor, e stratis duobus composita: stratum inferius rugosum, nigrum, latius expansum; superius centrum magis occupans, disfractum, e frustulis difformibus, albidis, lævibus. Scutellæ frustulis impositæ, numerosæ: juniores pallidissime fuscæ, planæ, albido-marginatæ;

natae; adultiores obscuriores, pulvinatae, tuberculiformes; senes nigricantes, subconfluentes.

Tab. VIII. fig. 10. a. Lichen magnitudine naturali; *b*, particula lente aucta.

exanthematicus. LICHEN leprosus cinereus, scutellis minutissimis carneis immersis in crustae foveolis albis. *Smith in actis societ. Linn. 1. p. 81. tab. 4. fig. 1.*

Habitat in rupibus calcareis *Scoticis.*

cerinus. LICHEN crustaceus cinereo-albidus, scutellis sparsis glabris flavis subtus margineque subcinereis.

Lichen *cerinus.* *Hedw. descr. crypt. 2. p. 62. t. 21. B.*

Habitat in cortice arborum.

Hypnorum. LICHEN crustaceus virescens, foliolis rotundatis, scutellis rufo-fuscis margine crenatis. *Fl. Dan. t. 956.*

Lichen granulatus. *Erb. plant. crypt. dec. 15. n. 145.*

Verrucaria granulosa. *Hoffm. plant. lichen. 2. p. 21. t. 30. f. 3.*

Habitat supra terram et in muscis, in ericetis sterilibus.

crenulatus. LICHEN crustaceus rugosus niger, scutellis cinereis albido marginatis.

Tab. IX. fig. 1.

Habitat ad rupes, in comitatu *Eboracensi.*

Descr. Crusta tenuis, rugosa, nigra. *Scutellae* numerosae, sparsae, parvae, cinereae, margine obtusissimo, crenato, albido.

Tab. IX. fig. 1. a. Lichen magnitudine naturali; *b*, particula lente aucta.

atro-cinereus. LICHEN crustaceus ater, scutellis confertissimis planis nigris cinereo-marginatis. *Tab. IX. fig. 2.*

Habitat in saxis.

Descr. Crusta crassiuscula atra. *Scutellae* elevatae, confertissimae, planae, nigrae :

nigræ : juniores margine insigni cinerascete cinctæ ; senescentes tuberculiformes, margine carentes.

Tab. IX. fig. 2. a. Lichen magnitudine naturali ; *b*, particula lente aucta.

LICHEN crustaceus pulverulentus griseo albidus, scutellis planiusculis *quadricolor.* lutescentibus tandem nigris. *Tab. IX. fig. 3.*

Habitat in terra, in montosis *Scotiæ.*

Descr. *Crusta* pulverulenta, tenuis, grisea, oblecta glomerulis subrotundis, farinaceis, albis. *Scutellæ* numerosæ : juniores planæ, subdepressæ, lutescentes, albo-marginatæ ; seniores pulvinatæ, nigræ.

Tab. IX. fig. 3. a. Lichen magnitudine naturali ; *b*, particula lente aucta.

LICHEN crustaceus tenuissimus ferrugineus, scutellis difformibus sub-*pruinatus.* convexis atro-cærulescentibus. *Tab. IX. fig. 4.*

Habitat ad saxa, in alpibus *Scoticis.*

Descr. *Crusta* tenuissima, ferruginea aut rufescens. *Scutellæ* ut plurimum sparsæ, quædam confertæ, majusculæ, difformes, planæ aut convexiusculæ, subrimosæ, intus nigerrimæ, supra rore glauco-cærulescenti quasi obductæ, margine prominente, nigricante aut concolore cinctæ.

Tab. IX. fig. 4. a. Lichen magnitudine naturali ; *b*, particula lente aucta.

LICHEN crustaceus sublobatus albido-candicans, scutellis pulvinatis nigricanti-fuscis albo marginatis. *Tab. IX. fig. 5.*

Habitat ad rupes, in comitatu *Eboracensi.*

Descr. *Crusta* pseudo-foliacea, suborbicularis, arcte adpressa, versus ambitum lobata, lævis, albida, subcandicans. *Scutellæ* numerosæ, approximatæ, fusco-nigricantes, albo marginatæ, adultiores pulvinatæ.

LICHEN leproso-crustaceus rimosus cinereus, scutellis minimis numerosissimis subrotundis atris.

Lichen punctatus. *Retzii scand. n. 1335. Fl. Dan. t. 468. f. 2.*

Habitat in rupibus *Scoticis.*

* * * *Imbricati.*

* * * *Imbricati.*

- stygius.* LICHEN imbricatus, foliolis palmatis recurvis atris. *Linn. sp. pl. p.*
1610. *Hoffm. enum. lichen. p. 75. t. 14. f. 2.*
Habitat ad rupes, in summis alpibus *Scoticis.*
- tiliaceus.* LICHEN imbricatus, foliolis rotunde lobatis punctulatis albido-glaucis,
scutellis brunneis albido marginatis.
Lichen tiliaceus. *Hoffm. enum. lichen. p. 97. t. 16. f. 2.*
Habitat in corticibus arborum.
- fulvus.* LICHEN imbricatus, foliolis multifidis distortis utrinque fulvis, scutellis
concoloribus marginatis.
Lichen fronde calcaria, pulposa, miniata, laciniata, lobis linearibus. *Hall.*
bist. n. 2022.
Lichenoides tenuissimum, scutellis exiguis miniatis. *Dill. musc. 175.*
t. 24. f. 68.
Habitat in rupibus *Cornubiæ et Scotiæ.*
- multifidus.* LICHEN imbricatus, foliolis obsolete multifidis semiteretibus subfla-
vescentibus, scutellis sparsis fuscis. *Tab. IX. fig. 7.*
Habitat in saxis *Scotiæ.*
Descr. *Frons* subrotunda, late expansa, saxi tenaciter adhærens, mul-
tifida: laciniis approximatis, subcoherentibus, semiteretibus, flexuosis;
in centro cœrulescens nigricansque, versus ambitum flavescens, hinc
nigro-punctulatus. *Glomeres* masculi pulverulenti, elevati, hinc inde
in superficie frondis. *Scutellæ* parvæ, concavæ, intus fuscæ, extus
marginæque flavescentes, undique sparsæ.
Tab. IX. fig. 7. a. Lichen magnitudine naturali; *b,* particula lente
aucta.
- ciliatus.* LICHEN imbricatus, foliolis obsolete multifidis ciliatis viridi-nigricanti-
bus, scutellis pullis ciliatis.

Lichen ciliatus. *Hoffm. enum. lichen. p. 67. t. 14. f. 1.* (excluso synonymo Dillenii.)

Habitat in rupibus et saxis.

LICHEN imbricatus, foliolis lineari-multifidis obtusis crispis pulverulentis glauco-albescentibus, scutellis orbicularibus planiusculis prominulis ferrugineo-fuscis, margine crenulato albido. *Tab. IX. fig. 6.*

Lichen diffusus. *Weber. Goett. p. 250.*

Habitat in palis antiquis, in *Croft Castle Park*, in comit. *Hereford.*

LICHEN imbricatus, foliolis obsolete multifidis tuberculiferis cinereo-albidis, scutellis nigricantibus subtus margineque albidis.

Lichen cæsius. *Hoffm. enum. lichen. p. 65. t. 12. f. 1.*

Psora cæsia. Hoffm. plant. lichen. 1. p. 37. t. 8. f. 1.

Habitat in saxis, lapidibus, tegulis.

**** *Foliacei.*

LICHEN foliaceus rectiusculus lævis subtomentosus ramosus: laciniis fuciformis lanceolatis. *Linn. spec. plant. 1614.*

Lichenoides fuciforme tinctorium, corniculis longioribus et acutioribus.

Dill. musc. 168. t. 22. f. 61.

Habitat in rupibus marinis in insula *Guernsey. D. Gosselin.*

LICHEN foliaceus contortus superne flavo-virescens, inferne albidus, *Endivifolius.* tuberculis marginalibus rufis.

Lichen pyxidatus terrestris endiviæ crispæ folio, superne ex flavo et glauco subvirescens, inferne albidus, pyxidulis plerumque simplicibus, receptaculis florum rufescentibus. *Micb. gen. 82. t. 42. f. 3.*

Habitat supra terram, in ericetis et sterilibus in comitatu *Surrejensi*, et in *Scotia.*

LICHEN foliaceus adscendens laciniatus crispus glaber lacunosus albus *nivalis.* margine elevato. *Linn. spec. plant. 1612.*

Lichenoides lacunosum candidum glabrum, Endiviæ crispæ facie. *Dill. musc.* 162. t. 21. f. 56.

Habitat in rupibus Scotiæ: *Ben Lawers.*

Scpincola. LICHEN foliaceus imbricatus laciniatus adscendens castaneus, scutellis concoloribus. *Hoffm. enum. lichen.* 1. p. 102. t. 17. f. 1.

Lichen sepincola. *Ebrbart in Hannov. magaz.* 1783. p. 206. *Ceitr.* 2. p. 95. *Hedwig. descr. crypt.* 2. p. 8. t. 2.

Habitat ad lapides, in montibus Scotiæ.

scopulorum. LICHEN foliaceus rectus compressus linearis laciniatus nitidus, lateribus verrucosis. *Fl. Dan.* t. 959. f. 2.

Habitat in rupibus et saxis Scotiæ, et Angliæ. ✓

Pinastri. LICHEN foliaceus adscendens lobatus, margine pulverulento crispo flavo.

Lichen Pinastri. *Scop. carn.* 2. p. 382. *Hoffm. enum. lichen.* t. 22. f. 2.

Squamaria Pinastri. *Hoffm. plant. lichen.* 1. p. 33. t. 7. f. 1.

Habitat in truncis Pini sylvestris.

concolor. LICHEN foliaceus congestus, foliolis minutis erectis crispis flavis, scutellis concoloribus. *Tab. IX. fig.* 8.

Habitat in arboribus et lignis vetustis.

Descr. Foliola arcte congesta, lineam unam aut duas longa, erecta, lacero-crispa: in plantis junioribus flava; in adultis lutea. *Scutellæ* rarius sparsæ, planæ aut parum concavæ, colore foliorum.

Tab. IX. fig. 8. *a.* Lichen magnitudine naturali; *b.* particula lente aucta.

***** *Coriacei.*

scutatus. LICHEN foliaceus repens lobatus multifidus crispus supra cinereus, subtus nudus, pelta marginali rufescente.

Lichen scutatus. *Wulfen in Jacqu. collect.* 4. p. 268. t. 18. f. 1.

Habitat in corticibus arborum, in Scotia.

***** *Umbilicati.*

***** *Umbilicati.*

LICHEN foliaceus umbilicatus utrinque lævis atro-fuscus, marginibus *anthracinus*.
lobatis rotundatis.

Lichen anthracinus. *Wulfen in Jacqu, misc. 2. p. 84. t. 9. f. 4.*

Habitat in rupibus *Scotiæ*.

***** *Fruticulosi.*

LICHEN fruticulosus solidus aphyllus subramosus, tuberculis alternis. *Roccella*.

Linn. spec. plant. 1622. ^{Sorcery}

Habitat in rupibus marinis, in insula *Guernsey*. *D. Gosselin.*

***** *Filamentosi.*

LICHEN filamentosus erectus dichotomo-ramosus, ramis divaricatis, apicibus furcatis nigris. *ochroleucus*.
Ehrhart Ceitr. 3. p. 82.

Usnea ochroleuca. Hoffm. plant. lichen. 2. p. 7. t. 26. f. 2.

Habitat in alpibus *Scoticis*.

F U N G I.

- torminosus.* AGARICUS pileo piloso fulvente centro depresso marginibus revolutis, stipite inani. *Fl. Dan. t. 1068.*
 Agaricus torminosus. *Schæff. fung. n. 12. tab. 12.*
Habitat in sylvis Scotiae.
- horizontalis.* AGARICUS stipitatus, pileo pulvinate cinereo minimo, lamellis pallidioribus, stipite brevi contorto.
 Agaricus horizontalis. *Bulliard herb. de la France, tab. 324.*
Habitat in truncis arborum.
- gramineus.* AGARICUS stipitatus, pileo convexo coriaceo cinereo, stipite brevi concolori.
 Fungellus gramineus Northamptoniensis. *Petiv. gaz. t. 15. f. 4. Morton bist. of Northamptonshire, p. 368. t. 12. f. 5.*
Habitat in graminibus emortuis.
- lycoperdonoides.* AGARICUS stipitatus, pileo globoso albo-luteo, lamellis concoloribus, stipite brevi.
 Agaricus lycoperdonoides. *Bulliard herb. de la France, tab. 166.*
Habitat in Agaricis putridis.
- applicatus.* AGARICUS acaulis horizontalis convexus cinereo-nigrescens, lamellis albis.
 Agaricus applicatus. *Batsch elench. fung. cont. 1. p. 171. t. 24. f. 125.*
Habitat in lignis putridis.
Obs. Postica dorsi parte verticaliter adnatus.

BOLETUS

BOLETUS stipitatus, pileo plano tenui supra cervino subtus albo. *leptocephalus*.
Jacqu. misc. austr. 1. p. 142. t. 12.

Habitat in lignis putridis.

Descr. Fungus coriaceus. *Pileus* planus, diametri fere uncialis, supra cervinus, subtus albus. *Stipes* brevis, circa medium paululum contractus, pallide fuscus.

BOLETUS stipitatus gregarius, pileo convexiusculo irregulari submembrato : subtus flavescens, poris oblongis inæqualibus. *Fl. Dan. t. 1018.*

Habitat supra terram in sylvis : *Windsor forest.*

BOLETUS subacaulis dimidiatus, supra glaberrimus luteus, margine deflexo sinuato, poris minutis irregularibus. *elegans.*

Boletus elegans. Bulliard herb. de la France, tab. 46.

Habitat in sylvis, in truncis putridis.

BOLETUS subacaulis multiformis laciniatus contortus aureus, poris difformibus ochroleucis. *cristatus.*

Boletus cristatus. Schæff. fung. n. 197. tab. 316, 317.

Habitat in arborum truncis.

Obs. Crescit interdum ad altitudinem duorum pedum.

BOLETUS acaulis planiusculus villosus rugoso-tuberculosus sordide discoideus. albens, poris labyrinthiformibus concoloribus.

Boletus suaveolens. Bulliard herb. de la France, tab. 310. (excluso synonymo Linnæi.)

Habitat in arborum truncis.

Obs. Nequaquam convenit cum *B. suaveolente Linn.* qui pulvinatus, superficie lævi, nec rugosa aut villosa; poris rotundatis, nec labyrinthiformibus.

BOLETUS acaulis depressus rugosus fasciatus albidus, poris angulatis subdentatis purpurascens. *Tab. IX. fig. 9.*

Boletus

Boletus abietinus. *Magazin für die Botanik* 12. Stück. pag. 19.

Habitat ad Pini Laricis truncos putridos.

Descr. *Fungus* imbricatim plerumque nascens, tenuis, subconvexus, depressus, rugosus, subtuberculosus, villosus, cinerascens, versus marginem albior. *Zonæ* tenues, impressæ. *Margo* acutus, integer aut undulatus. *Pori* angulati, dente uno alterove prominente, purpurascens, demum fuscæ.

floriformis. HELVELLA caulescens solitaria et cespitosa coriacea, pileo planiusculo glabro striato fusco-griseo, medio plicato concavo, margine lobato repando, petiolo inverse conico gracili pleno concolore. *Schæff. fung. n. 234. tab. 278.*

Helvella crispa. *Bulliard fung. 1. p. 293. tab. 465. f. 1.*

Habitat in sylvis.

cuticulosa. PEZIZA acaulis cyathiformis membranacea alba, margine acuto. *Tab. IX. fig. 11.*

Habitat in graminibus putridis prope *Walthamstow.* *D. B. M. Forster. Tab. IX. fig. 11. b.* *Fungus* magnitudine naturali; *a*, lente auctus.

epiphylla. CLAVARIA clavata integerrima, capite obtuso cavo rubro. *Tab. IX. fig. 10.*

Habitat in paludibus, in foliis dejectis semiputridis.

Obs. *Fungus* unciarum duarum aut trium altitudine. *Stipes* pallide luteus.

gossypinum. LYCOPERDON minimum subturbinatum sublanuginosum, carne alba, seminibus fuscescentibus, pericarpio flaccido. *Bulliard fung. 1. p. 147. tab. 435. f. 1.*

Habitat in lignis putridis.

equinum. LYCOPERDON stipitatum, stipite cylindrico, capitulo sphærico pulverulento circumscisso. *Willden. Berlin. 412. t. 7. f. 20.*

Lycoperdon

Lycoperdon gossypinum. *Bolton fung. 4. tab. 178.* (excluso synonymo Bulliardi.)

Lichen byssoides β . *Huds. angl. 527.*

Coralloides fungiforme ex ungula equina, livide rubescens. *Dill. musc. 78. t. 14. f. 5.*

Fungi parvi globosi, ex ungue equino putrescente enati. *Raj. syn. 13. t. 1. f. 3.*

Habitat in ungulis equorum putridis.

TRICHIA flavicans, pericarpis elongatissimis decumbentibus caliculis vix stipitatis, reticulo laxo. *Bulliard fung. 1. p. 122. t. 502. f. 3.*

Habitat in lignis putridis.

MUCOR capitulis pulvinatis sessilibus albis.

carnosus.

Reticularia carnosae. *Bulliard fung. 1. p. 85. t. 424. f. 1.*

Habitat in lignis putridis.

MUCOR stipitatus, stipite longo pellucido, capsula globosa aquosa, seminibus rotundis. *aquosus.*

Fungus clavatus putredine ortus. *Petiv. gaz. t. 51. f. 7.*

Habitat in farina et aqua putrescente.

Spheria (succurva) contorta, capite oblongo.

carnosa

Habitat in lignis putridis.

Spheria nigerima longa, capite turbinata.

pedunculata

Habitat in Pratis et Pasuis.

D. Edward. Forster Jun.

AUCTORES

AUCTORES

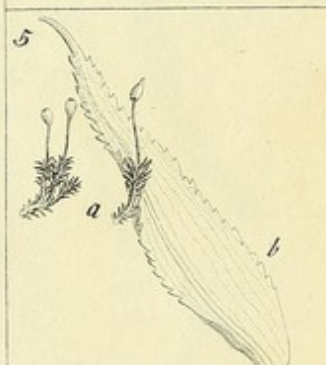
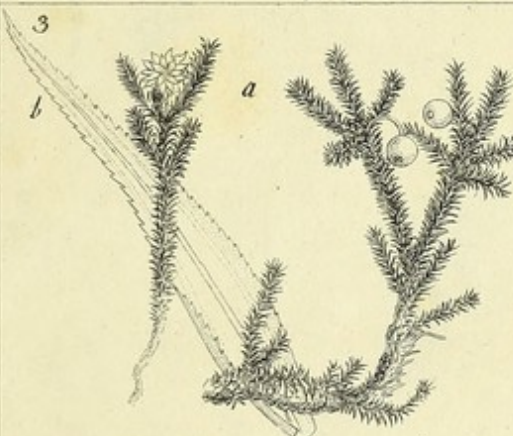
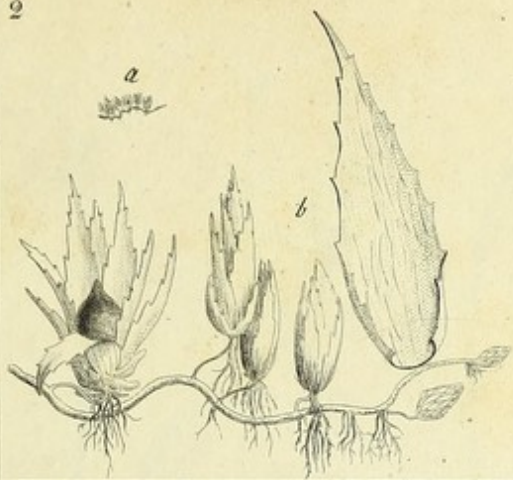
NON CITATI IN FASCICULIS PRIORIBUS.

BULLIARD Histoire des Champignons de la France. Tom. I. Paris, 1791. Fol.

F. Ebrbart's Beiträge zur Naturkunde. 2. 3. Band. Hannover, 1788. 8vo.

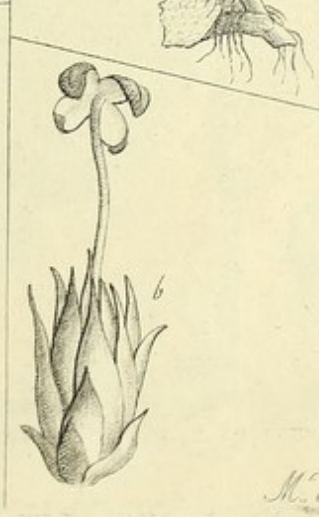
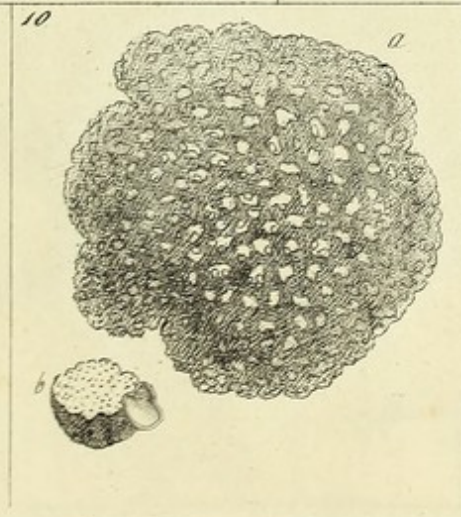
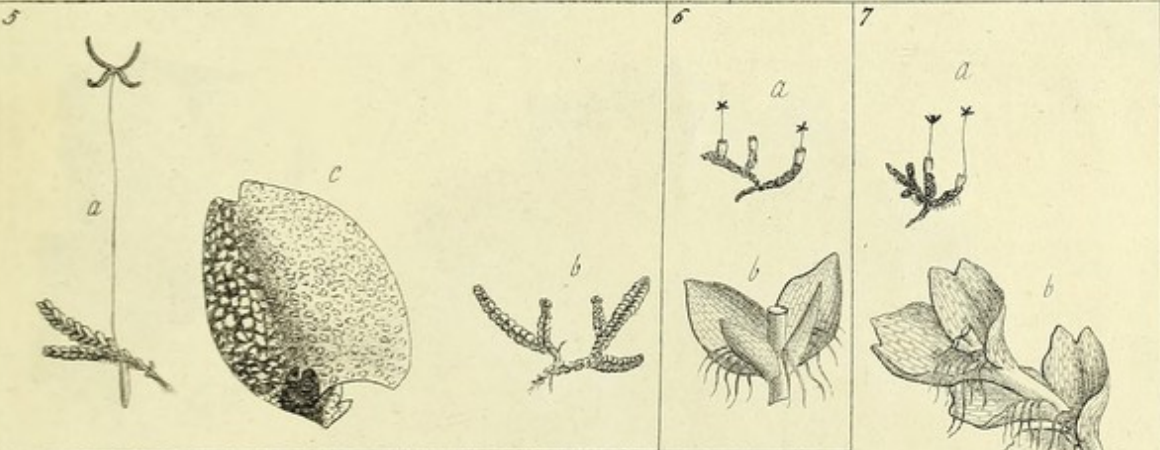
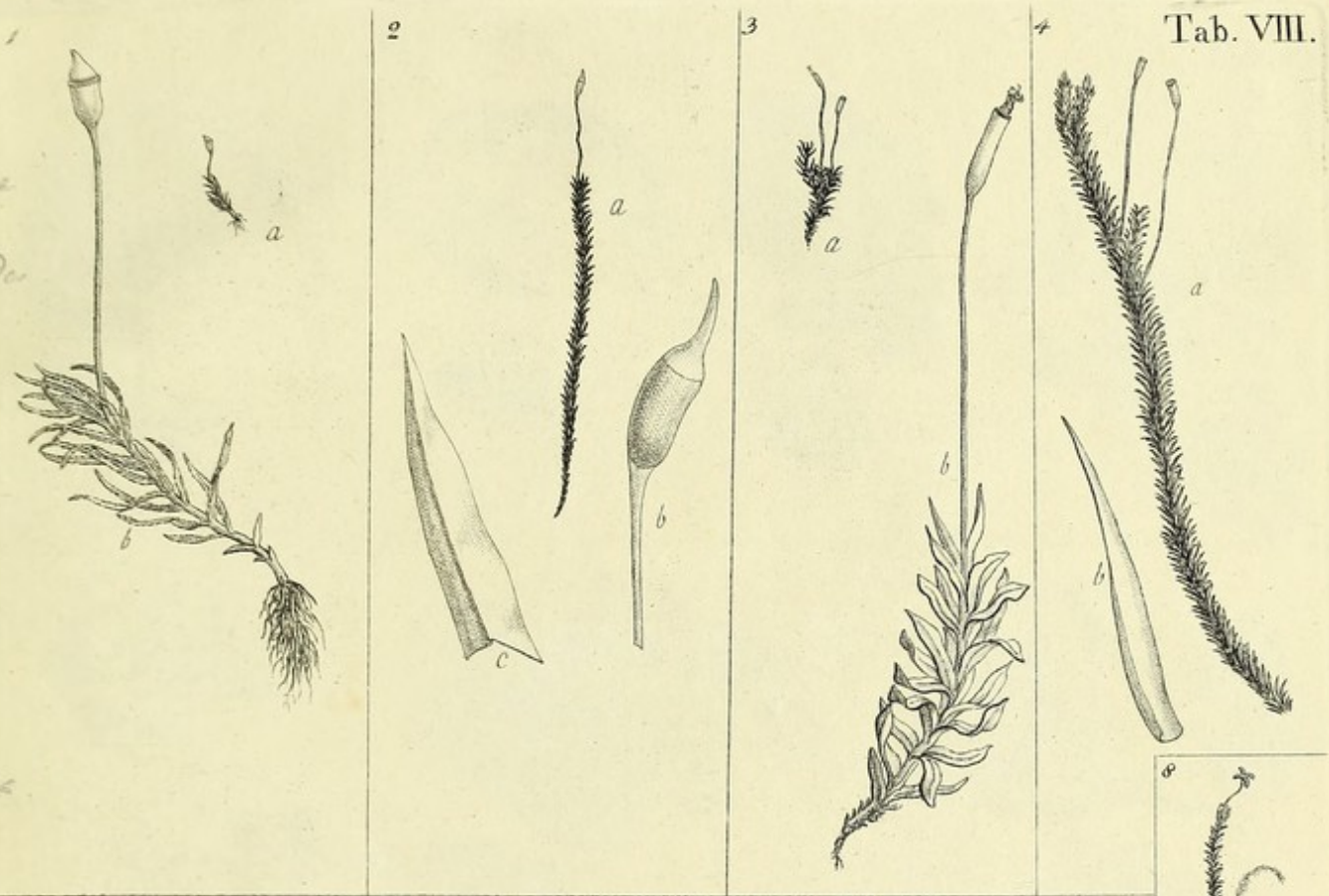
Magazin für die Botanik, herausgegeben von J. J. Römer und P. Usteri. 12. Stück. Zürich, 1790. 8vo.

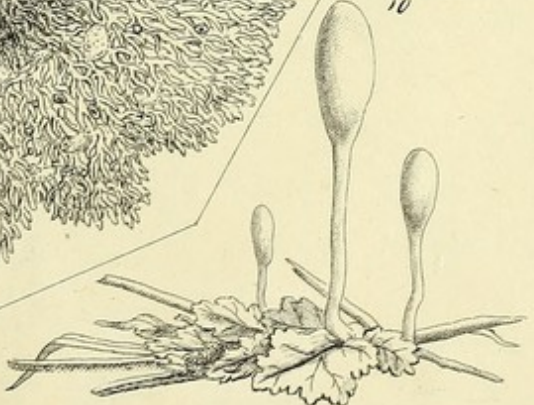
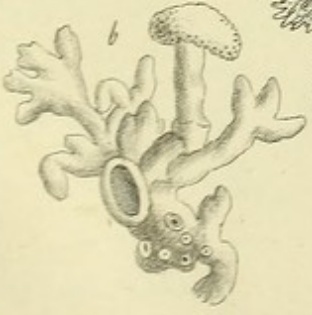
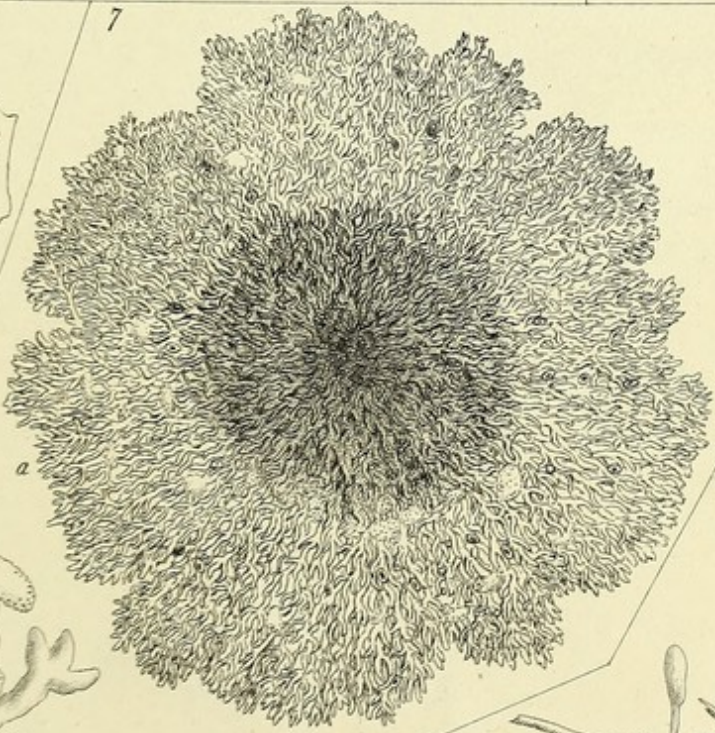
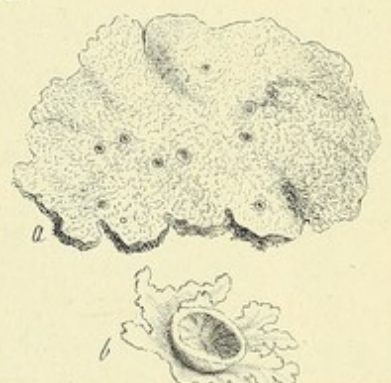
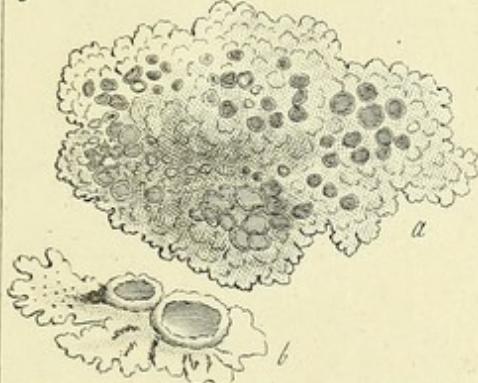
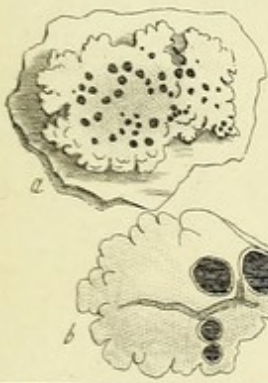
J. Morton's Natural history of Northamptonshire, London, 1712. Fol.



Mackenzie. scul.

um m
cone
loricace
lorodu
trium
fucos
nquas
as bu
homax
ocata.
exim
aduce
cher
avo.
fucos.
-fuc.
labous





B.M.F. 1756

Mackenzie Scul.

len ore
alatus
atro
mreus
qua
colos
prou
ratu
card
lans
diffu
sus
multi
lides
con
olor
Bolsen
abstron
Harara
piphyl
la
Popezi
titalem

Mr. Dickson in his fourth Fasciculus has described the following Plants.

1 *Plascan* (recurvifolium) subcaule, capsulis immixtis globose-ovatis, foliis lanceolato-linearibus laxis patentibus recurvis apice serratis. Found upon Heaths about Goydon-Surrey

2 *P.* (strictum) caule simplicissimo, abbreviato, foliis subulatis erectis strictis, capsulis erectis ovatis breviter pedunculatis. The whole of this Plant has a hard aspect. First discovered in boggy-parts of the Scotch Mountains

3 *P.* (curvirostrum) caule simpliciter vel subramoso foliis cuspidatis, summis erectis majoribus capsulis erectis subglobosis immixtis, pedunculis abbreviatis curvatis. It approaches nearly to *P. cuspidatum* of Schreber, but differs in having a curved peduncle, a less ramose stalk, fewer inferior leaves & in being of a smaller size. On wet ground near Goydon.

4 *P.* (Schreberianum) caule ramoso, foliis cuspidatis summis erectis majoribus, capsulis erectis, subglobosis immixtis pedunculatis abbreviatis erectis. This corresponds with *P. cuspidatum* Schreber, but not with Pillerius's Synonym referred to by him

5 *P.* (Seyoides) capsulis extensis erectis ovalibus patentibus foliis cuspidatis erectis, caulibus simplicibus, like the last or *Seyd. St.*

Aplachnum (rufosum) capsulis cylindricis apophysi globosa demum rufosa pedunculatis brevibus strictis, foliis late ovatis mucronatis integris, caule simpliciter. Scotch Mountains.

2 *A.* (gracile) caule simpliciter foliis patentibus ovatis acuminate apice subserratis, pedunculo elongato flexuoso debili, capsula cylindrica apophysi globosa ferruginea. This corresponds with *P. ovulorum* Hall & Lightf. but not with their Synonym. Found on Mountainous Heaths

3 *A.* (Purpurascens) caule simpliciter abbreviato, foliis ovato-oblongatis acuminate subdentatis apophysi obverse ampullatae formi colloque longo, capsula ovata-cylindrica. This is the *A. sagittata* of Willd. who seems to have confounded with it the barren Stalk of some species of *Aryum* (perhaps *variegatum*). F. by Griffiths on the highest Welsh Mountains also in

integris, pedunculo elongato Alps of Scotland

5 *B. longicollum* capsulis subglobosis apophysi attenuata, foliis orbiculatis oblongis acuminatis sursum serratis. - Alps of Scotland

B. helveticum (nudum) caule ramoso, foliis lanceolatis in carina margine recurvatis, capsulis breviter pedunculatis, ovali-oblongis, calyptrois nudis, peristomio simplici. In shady places among Stone & Banks of Rivers.

Bryum (minutum) subcaule, capsulis erectis ellipticis dentatis, foliis erectis lanceolatis integris. - Pastures.

2 *B. (nudum)* acanthe, pedunculo elongato, capsulis ovato-globosis inclinatis dentatis. F. in an asphyllaceous Soil by Mr. Coley near Manchester & by Mr. Dox near Perth.

3 *B. (paucifolium)* capsulis erectis subcylindricis dentatis, caule abbreviato simplicissimo, foliis patentibus linearis subulatis Near Wetherby in Yorkshire or Purbish.

4 *B. (Brownianum)* acanthe, foliis strigatis capillaceis planis perichthyalibus lanceolatis concavis, brevioribus, capsulis erectis ovalibus dentatis. By Mr. Brown near Kylesay, in Scotland.

5 *B. (attenuatum)* capsulis erectis nudis cylindraceo-clavatis attenuatis, caule simplici saepius protergo, inferne nudiusculo foliis terminalibus lanceolatis patentibus. Mountains in Scotland.

6 *B. (griffithianum)* caule simplicissimo abbreviato, foliis patentibus integerrimis emarginatis subobovatis, capsulis obovatis nudis inclinatis, operculo convexo, pedunculo sursum inaequali. This is the

B. (holochlanum) of Withering, taken from Hedwig, by whom a specimen of the Plant was sent to Mr. Pickers. totally different from the Plant here described. It was discovered by Mr. Griffiths on the Mountains of Wales.

7 *B. (conideum)* capsulis erectis, subulatis ore papillo operculo oboblate, foliis patentibus confertis oblongis mucronatis caule subramoso On the Trunks of Trees near Inverary.

8 *B. (viridissimum)* capsulis erectis ovatis, calyptrois ramosis, foliis confertissimis oblongo lanceolatis, acutis reflexo-patulis In Pastures

9 *B. (piliferum)* subcaule, capsulis erectis oblongis, foliis sublinearibus ovatis acutis piliferis. Shady Banks near Aberfeldy. Scotland by Mr. Withering.

10 *B. (fulvillum)* capsulis erectis obovatis dentatis caulibus erectis ramosis foliis subcaulis subulatis setaceis.

11 *B. (funiculatum)* capsulis inclinatis cernuis ovatis dentatis apophysi minutis, foliis secundis uncinato-curvatis e basi latiori setaceis, caulibus adscendentibus subramosis.

12 *B. (inclinatum)* capsulis inclinatis cernuis ovatis dentatis apophysi minutis, foliis e basi latiore setaceis integerrimis undique versis

sections crispis, caulibus ramosis erectis" all three found in the mountains of Scotland.

13 B. (aristatum) ramis fastigiatis foliis oblongo linguatis mucronatis, capsulis cylindricis erectis barbatis, operculis subulatis. Walls near Dryden.

14 B. (cylindricum) capsulis erectiusculis dentatis subcylindricis apophysi obconica advenata, foliis lanceolatis linearibus serratis, caule simplici. Near Halifax Yorkshire.

15 B. (papillosum) capsulis erectis inclinatis oblongis, dentatis base interioribus latius papilloso, operculis conicis surculis ramosis, foliis undique erecto-patentibus. Turfy parts of mountains in Scotland.

16 B. (interruptum) capsulis erectis suboblongis, caulibus interrupte attenuatis, foliis subsecundis linearibus acuminatis linearibus lanceolatis acutis. ^{on Ben Nevis} Murkes.

17 B. (compactum) capsulis pendulis turbinate subattenuatis, foliis erectis strictis lanceolatis serratis, caulibus subcomplicatis. ^{Ben Nevis} Murkes.

18 B. (nigrum) capsulis pendulis turbinate subattenuatis, foliis erectis strictis lanceolatis serratis, caulibus subcomplicatis. ^{Ben Nevis} Murkes.

19 B. (fossatum) ramis erectis confertis simplicibus, foliis subsecundis lanceolatis serratis, capsulis inclinatis operculo cuspidato. ^{Ben Nevis} Murkes.

20 B. (Friedelii) surculis repensibus ramosissimis, ramis filiformibus, foliis longis undique modice patentibus, lanceolatis acuminatis obtuse unineuris apice serrulatis, capsulis inclinatis pedunculis obtuse scabrisculis. ^{Yorkshire by W. Friedel}

21 B. (spuria) frondibus membranaceis lobatis pellucidis fructificis thimibus subsinibus loborum solitariis exsertis turbinate dentatis. ^{in Scotland on West Loche, but the Fructification has not yet been seen.}

22 B. (noveboracensis) crustaceus crispissimus inaequalis verrucosus subconcolor. ^{in Montebello} crusta elevatis sparsis nigris margine pulverulatis tuberculisformibus, demum scabrisculis.

23 B. (spicium) crustaceus suborbicularis subnigrum scutellis planis ^{Mountains, Scotland} scutulis subcompressis nigris orbibus - ^{Rocks in Scotland}

24 B. (atra rufus) leprosus albus scutellis tuberculisformibus globosis oculis subconfluentibus atra rufis. ^{Cumberland} Penit's fall mountain

25 B. (affinis) intricata depressa centrifuga rotundata lobata cinerea plumbeo subtus caeruleo spongiosa, scutellis ferrugineo fuscis marginibus frondi concolor. ^{like the L. plumbeus of lightfoot, & may easily be confounded with it, as it grows in similar situations.}

26 B. (Clavaria) (Clavaria) robusta ferruginea ramoso-cornuta interne lignea found on decaying wood. It is of a ramose form resembling a Stag's Horn.

