

THE UNIVERSITY OF CHICAGO  
LIBRARY

PHYSICS

BY

WILLIAM BRIDGMAN

PH.D. UNIVERSITY OF CHICAGO

1912



42

~~FF 8-21~~

6324

S. N

5. A  
6224  
JACOBI DICKSON  
FASCICULUS  
PLANTARUM  
CRYPTOGAMICARUM  
BRITANNIAE  
LUSITANORUM BOTANICORUM  
IN USUM,  
CELSISSIMI AC POTENTISSIMI  
LUSITANIAE  
PRINCIPIS REGENTIS  
DOMINI NOSTRI,  
ET JUSSU, ET AUSPICIS  
DENUO TYPIS MANDATUS,  
CURANTE  
FR. JOSEPHO MARIANO VELOSO.



ULYSIPONE,  
TYPOGRAPHIA DOMUS CHALCOGRAPHICAE, AC LIT-  
TERARIAE AD ARCUM CAECI.

---

M. DCCC.

ИЗДАНИЕ

ПЕРВОЕ УЧЕБНОЕ ПОСОБИЕ  
ПО МАТЕМАТИКЕ ДЛЯ УЧИТЕЛЕЙ  
И УЧЕНИКОВ



Д-Р ИОАННЪ ВАШИЛИИЧЪ АНТОНОВЪ  
СЪ СЪЮЗНАМЪ

БУКСА БУКЪ И ЧИСЛА

ИЗЪ ПЕРВОГО ЧАСТИ

ДО ПЯТИ ЛЕТЪ

ВЪ ИСТОРИИ ВЕЩЕЙ

ГЛАВЪ

СЕРИИ И ВО ВСЕХЪ КЛАССАХЪ

ИЗДАНО

ПЕЧАТНИЦЕЮ КОМУНСКОМЪ

ВЪ ПЕТЕРБУРГѢ

СВѢДѢТЕЛЬСТВО

ВЪ ПЕТЕРБУРГѢ

ВЪ 1860 ГЛА

ИЗДАНО ВЪ ПЕТЕРБУРГѢ



## AD LECTOREM.

**P**ROPOSITUM mihi fuit hoc in libello plantas tradere Cryptogamicas Britanniae, quae in Floris *Hudsoni*, *Curtisii*, et *Lightfootii* locum nondum obtinuerunt, praeter unam alteramve speciem, in quarum denominationem errores irrepsisse certiore me fecerunt hortici siccici Linnæanus et Dillenianus, quos inspicere concesserunt eorum possessores. Icones adjeci, ubi figuræ non suppetarent in libris, quos in ditissima bibliotheca Banksiana evolvere licuit; vel ubi figuræ antea datæ ad specimina minus perfecta adornatæ essent.

Plus ad manus sunt plantæ Cryptogamicæ, quas examini rite subjiciendi otium non fuit, ideoque alii occasioni relinquendæ, cum hujus fasciculi editionem non differendam suaserint amici, qui plantas ab ipsis inventas benevole communicarunt, quorumque ulteriorem benevolentiam maxime expeto.



FASCICULUS  
PLANTARUM CRYPTOGAMICARUM  
BRITANNIÆ.

---

MUSCI.

PHASCUM.

**P.** *serratum* surculis filamentaceis geniculatis ramosis, foliolis perichæti lanceolatis serratis. *Tab. I. fig. 1.*

Phascum acaule, foliis ovato-lanceolatis planis serratis erectis. *Schreb. de Phasco, tab. 2.*

Phascum acaule, foliis per lentem serratis, capsulis ætate globosis læte purpureis. *Weber Fl. Goett. p 124.*

*Habitat* in pratis ad latus septentrionale collis *Muswell Hill* dicti, prope *Highgate*, villam Londino vicinam. *IV.*

*Descr.* planta minutissima, *Byssum* filamentosanæ primo visu referens, vix nudis oculis manifesta, ni cæspitibus cresceret; et est quasi catenæ naturalis annulus, qui muscos et algas connectit, *Phasci* et *Conservæ* particips. Constat ex filamentis numerosis, viridibus, congestim nascentibus: hæc filamenta, per lentem aucta, apparent ramosa, repentia, teretia, geniculata, ut *Conservæ*, interstitiis pellucidis, sepius obscurius viridibus. *Rami* alterni et dichotomi, apicibus subulatis. *Capsulæ* ovatæ, acuminatæ, lateribus surculo un prope basin sparsim adnatæ, sessiles, maturitate subrufæ. *Calyptram* non

vidi. *Operculum* nullum abscedens. *Perichæti-um* constat ex 3 s. 4 foliolis lanceolatis, acuminatis, serratis.

*Obs.* Celeberrimi *Schreberus* et *Weberus* ignari fuisse videntur, surculos illos geniculatos ad hanc plantulam pertinere.

*Tab. I. fig. 1. a.* Muscum exhibet magnitudine naturali; *b*, lente auctum.

### P H A S C U M.

*PH. alternifolium* caulibus capsuliferis nanis, sterilibus altioribus erectis, foliis alternis subulatis. *Tab. I. fig. 2.*

*Habitat* in locis uliginosis. IV.

*Descr.* Constat e surculis seu caulibus duorum generum, nempe sterilibus et capsuliferis intermixtis, conjunctim cæspites parvulos virides effingentibus.

*Surculis steriles* erecti, simplices, filiformes, ad semunciam et amplius alti; foliis brevissimis subulatis alternis, basi gibbosiusculis, apice patentibus.

*Surculi fructiferi* sunt simplices, et ad altitudinem  $\frac{1}{8}$  uncix caulescunt, ad summum singuli ferentes capsulam sessilem, obovatam, pallide luteam, foliis subulato-setaceis, duplo longioribus immersam.

*Tab. I. fig. 2. a.* Muscus magnitudine naturali; *b*, lente auctus.

*PH. axillare* caulescens, capsulis pedunculatis submersis. *Tab. I. fig. 3. Habitat* in uliginosis ericetorum. IX.

*Descr.* Planta minima, circiter  $\frac{1}{8}$  uncix partem alta, caulescens, erecta, ad basin aliquando ramum unum vel alterum exserens. *Folia*

*lia tenuia*, setacea caules circumambiunt et summitates superant. *Capsulæ* ovatæ, apice acuminatæ, subpedunculatæ, modo axillares e latere caulium, sed frequentius terminales, solitariæ vel binæ, nudæ seu distinctæ, quamvis superatæ foliis. Color capsularum maturitate subfuscus.

*Tab. I. fig. 3. a.* Plantula magnitudine naturali; *b*, lente aucta.

SP. *Mnioides* subacaule, receptaculo oblongo. *Linn. fil. meth. musc. p. 26.* (excluso synonymo *Phasci pedunculati*.)

*Splachnum ampullaceum. Fl. Dan. t: 192.*

*Bryum ampullaceum*, foliis et ampullis angustioribus. *Dill. musc. 345. t. 44. f. 5.*

*Habitat* in montosis.

#### S P L A C H N U M.

SP. *sphæricum* receptaculo globoso. *Linn.' fil. meth. musc. 33. t. 1. f. 1.* *Habitat* in montibus prope *Stirling* Scotiæ. *Fr. Buchanan M. D.*

*Descr. Linnæi filii. Pedunculus* longissimus, ex viridi rufus.

*Capsula* minima, operculo obtuso, receptaculo viridi globoso imposita.

#### M N I U M.

M. *Osmundaceum* fronde simplici erecta pinnatifida, apice fructifera, pinnis distichis lanceolatis integerrimis. *Tab. I. fig. 4.*

*Habitat* in cavitatibus aggerum, sub sepibus antiquis, solo pingui, in via ducente a vico *Zelee* ad templum *South Tawton*, circiter 4 milliaria ab *Okehampton*, in comitatu *Devoniæ. D. Newbery, Coll. Exon. Oxon. Socius. III. IV.*

*Descr.* *Caules*, seu potius *frondes*, semunciales, et duorum generum, steriles et fructiferæ, ambæ versus basin nudæ.

*Steriles* sunt pinnatifidæ, pinnis enervibus, basi coadunatis, ut in *Osmunda Spicant Linn.*

*Fructiferæ* vero folia habent distincta, ovato-lanceolata, disticha. Ex his frondibus, quædam stelluliferæ, quædam capsuliferæ sunt, perquam tenues et læte virides.

*Pedunculi* tenuissimi, virides,  $\frac{1}{2}$  uncia longi, ab apice frondium, e *perichætio* seu bulbo folioso, stellulæ masculinæ simili, oriuntur.

*Capsulæ* erectæ, minimæ, subrotundæ, virides, et, operculo decidente, truncatæ fiunt.

*Calyptram* vide nullam. *Operculum* obtusissimum subrubrum. *Peristoma* nudum.

*Tab. I. fig. 4. a.* Muscus magnitudine naturali; *b*, lente auctus.

#### B R Y U M.

BR. *viridulum* acaule, foliis radicalibus lanceolatis, capsulis erectis oblongis, operculis acuminatis unguiculatis. *Tab. I. fig. 5.*

*Bryum viridulum. Linn. spec. plant. 1584.* exclusis synonymis Dillenii et Vaillantii.

*Habitat* locis uliginosis in saltu *Endfield Chase. VI.*

*Descr.* Tota planta vix octavam uncia partem superat, visum ferme fugiens, et omnium Bryorum, quæ vidi, minimum.

*Folia* radicalia 3. s. 4. per lentem visa lineari lanceolata, subtus nervosa.

*Pedunculus* subluteus, simplex et duplex ex eodem centro.

*Capsula* erecta, oblonga, subcylindrica, maturitate subfusca, annulo tumente rubro, et  
oper-

*operculo* acuminato, subcurvo, capsulæ fere æquali terminata. *Calyptra* obliqua, minuta. *Peristoma* denticulatum, dentibus numerosis, inflexis.

*Obs.* Differt a *Bryum paludoso* foliis non setaceis, et figurâ capsulæ. Muscum hunc eundem esse ac Suecicum, a Linnæo descriptum, me certiores fecerunt specimina in herbario Linnæano. Auctores vero fere omnes recentiores, synonymis erroneis Linnæi decepti, sequentem speciem *Bryum viridulum* appellarunt.

*Tab. I. fig. 5. a.* Muscum exhibet magnitudine naturali; *b*, lente auctum; *c*, folium magis auctum.

*BR. virens* capsulis erectis oblongis, foliis subulatis strictis.

*Bryum viridulum.* *Huds. Angl.* 478. *Lightf. Scot.* 731. *Curtis Lond.* 132.

*Bryum foliis capillaribus*, capsulis ovatis aristatis. *Hall. hist.* 1809.

*Bryum capillaceum breve*, pallide et læte virens, capsulis ovatis. *Dill. musc.* 380. *t.* 48. *f.* 43.

*Muscus capillaceus*, omnium minimus, foliis longioribus et angustioribus. *Vaill. Pariss.* 130. *t.* 29. *f.* 5.

*Bryum trichoides exile*, erectis capitulis in pediculis brevissimis. *Ruj. syn.* 97.

*Habitat* in aggeribus.

*Obs.* Folia exsiccata crispa.

*BR. capillaceum* capsulis erectis oblongis, pedunculis terminalibus, foliis setaceis patulis decurrentibus. *Tab. I. fig.* 6.

*Habitat* in palustribus montosis.

*Obs.*

*Obs.* Differt a *Bryo heteromallo* foliis utrinque patulis, et figura capsularum; a *Bryo flexuoso*, pedunculis tenuibus strictis, nec flexuosis, et parvitate capsularum.

*BR. ventricosum* capsulis pendulis ventricosis oblongis, foliis trifariis patulis subulato-lanceolatis carinatis, surculis ramosis.

*Bryum triquetrum.* *Huds. Angl.* 490.

*Bryum annotinum* palustre, capsulis ventricosis pendulis. *Dillen. musc.* 404. t. 51. f. 72.

*Habitat* in paludibus.

*Obs.* Collum capsulæ deorsum, seu versus pedunculam, fit gradatim strictius seu angustius.

Muscus noster, quem omnino citatum Dillenii esse certior me fecit hujus hortus siccus, differt capsulis pendulis a *Mnio triquetro* Linnæi, Sueciæ indigena, cujus specimina vidi in herbario Linnæano, et in Phytophylacio Ehrhartiano, n. 59, cuique capsulæ erectæ, obliquæ, quales eas describit Linnæus in *Speciebus Plantarum*.

#### H Y P N U M.

*H. stellatum* surculis erectis, foliis ovatis longe mucronatis erecto-patulis coloratis. *Schreb.*

*Lips. p.* 92.

*Tab. I. fig.* 7.

*Hypnum* comâ lutescente, extremitatibus stellatis. *Dill. musc.* 302. t. 39. f. 35.

Muscus palustris, foliis et flagellis rigidiusculis, seminibus in foliorum alis. *Vaill. Paris. t.* 28. f. 10.

*Habitat* in paludibus turfosis.

*Descr.* *Surculus* erectus, subramosus, basi subfulvus, apice lutescens.

*Fo-*



*Folia* lanceolato-subulata, apicibus extantibus, *Pedunculi* rari laterales, fere unciales, subrecti, rubri.

*Capsula* ovato-gibba, subincurva.

*Operculum* breve, acutum.

*Obs.* Distinguitur primo intuitu ab *H. cuspidato* Linn. foliis in apice caulium non convolutis sed patentibus.

*Tab. I. fig. 7. a.* Muscus magnitudine naturali; *b*, folium.

*H. pennatum* fronde pinnata ramosa, foliolis imbricatis acutis distichis compressis undulatis, perichætio pedunculum æquante. *Tab. I. fig. 8.*

*Habitat* in arborum truncis, in sylvis inter *Troutbeck* et *Ambleside* in *Westmorlandia*, etc. *D. J. E. Smith.*

*Obs.* Differt ab *Hypno complanato* foliis transversim undulatis, et pedunculo perichætium non excedente; et a *Fontinali pennata*, capsula perichætium superante.

*Tab. I. fig. 8. a.* Muscus magnitudine naturali; *b*, folium.

*H. stramineum* surculis erectis filiformibus subramosis, foliis ovato-lanceolatis enervibus imbricatis. *Tab. I. fig. 9.*

*Habitat* in loco palustri, ad latus occidentale ericeti *Hampstead Heath*, prope *Londinum*.

*Descr.* *Surculi* pene erecti, lineares, et graciles, (sicci, valde fragiles) biunciales et ultra, coloris straminei, modo simplices, modo ramo uno vel altero donati.

*Folia* ovato-lanceolata, convexo-concava, enervia, splendentia, appressa, imbricata.

*Peu-*

*Pedunculi* laterales, erecti, rubri, unciales, et aliquando biunciales, solitarii vel bini.

*Capsula* ovata, erecta, hinc gibba. *Operculum* breve, subacutum.

*Tab. I. fig. 9. a.* Muscus magnitudine naturali; *b.* folium.

*H. albicans* surculis erectiusculis gracilibus subramosis, foliis lanceolatosetaceis appressis.

*Hypnum albicans.* *Necker meth. musc.* 180.

*Hypnum sericeum gracile albicans,* capsulis subrotundis. *Dill. musc.* 328. t. 42. f. 63.

*Hypnum terrestre erectum humiliter albicans,* rimulis teretibus. *Raj. syn.* 83.

*Habitat* in ericetis arenosis. V.

*Descr.* *Surculus* vix biuncialis sparsim nascitur, pene erectus, parum ramosus, colore flavo-virescente albedine mixto.

*Folia* lanceolata, apice setacea, apressa, caulem undique cingentia.

*Pedunculi* laterales, semunciales, erecti, rubri, rarius inveniuntur.

*Capsulae* parvae, ovales, obliquae, subnutantes, rufae.

*Operculum* breve. *Orificium* ciliatum.

#### J U N G E R M A N N I A,

*J. Sphagni* frondibus reptantibus simpliciter pinnatis latere floriferis, foliolis subrotundis integerrimis imbricatis secundis. *Tab.*

*I. fig. 10.*

*Habitat* in palustribus, *Sphagno palustri* frequenter adhærens, prope *Croydon Surreience* ect. V.

*Descr.* *Surculi* unciales et ultra, modo simplices, modo subramosi, varie flexi, radiculis fibrosis huc et illuc e rachi emissis reptantes.

Fo-

*Folia* subrotunda, fusco-lutescentia, convexo-concava omnia uno versu, quamvis duobus ordinibus, spectant, sibi invicem alternatim incumbentia.

*Capsulæ* solitariae vel binæ e latere surculi ejusdem egrediuntur, prope summitatem et basin.

*Pedunculus* pellucidus, albus, quartam partem unciae altus. *Vagina* oblonga, albida, apice subfusca. *Capsula* parva, subrotunda, fusca, rarius invenitur.

*Obs.* Differt omnino a *J. polyantho* Linn. foliis secundis fusco-lutescentibus, et radiculis fibrosis.

*Tab. I. fig. 10. a.* Planta magnitudine naturali; *b*, folium lente auctum.

*J. angulosa* frondibus simpliciter pinnatis, foliolis latiusculis truncatis obtuse tridentatis, medio florisferis, thecâ campanulatâ.

*Jungermannia* foliis latiusculis, obtusis, undulatis et veluti angulosis.

*Mich. gen. 7. t. 5. f. 10. Dill. musc. 493. t. 71. f. 22. C. D.*

*Habitat* in umbrosis humidis. IX.

*Obs.* Planta distincta a *Jungermannia trilobata* Linnæi; *Dillen. loc. cit. fig. A. B.* cujus pinnulæ auriculatæ sunt, et foliola minora.

*J. pulcherrima* surculis erectiusculis confertis, foliis ovatis imbricatis subbifidis ciliatis. *Linn. fil. Meth. musc. p. 35.*

*Lichenastrum scorpioides pulchrum villosum.* *Dill. musc. 481. t. 69. f. 3.*

*Habitat* in ericetis siccis.

*Obs.* Capsulam non vidi in speciminibus in *Anglia* lectis.

*Descr. Linnœi filii.* Pulcherrima sui generis. *Folia* subbifida, per lentem concava, alterna, secunda, elegantissime punctata, margine ubique villis obsita articulatis. Toto cœlo a *J. ciliari* differt, cui foliola duplicato-imbricata et inferne auriculata.

## A L G A E

## T A R G I O N I A.

*Calyx* inflatus, in fundo fovens.

*Capsulam* sphaericam, polyspermam.

## 1. T A R G I O N I A

*T. hypophylla* fructificationibus solitariis, calycibus deliscentibus.

*Targionia hypophylla.* *Huds. Angl.* 519. *Lightfoot Scot.* 792.

*T. sphaerocarpos* fructificationibus aggregatis, calycibus apice perforatis.

*Sphaerocarpos* terrestris minima. *Michel. gen.* 4. *tab.* 3. *Dillen. musc.* 536. *tab.* 78. *fig.* 17.

*Habitat* in arvis Trifolio pratensi satis, circa Heydon et Norwich Norfolkicæ. *Henr. Bryant, A. M. et Jac. Crowe, Armig.*

*Obs.* *Calyx* habet structuram reticulatam folii *Jungermannicæ.* *Capsula* matura subfusca, sessilis.

## R I C C I A

*R. fruticulosa* frondibus compressis ramosis, ramis erectis furcatis subulatis. *Riccia fruticulosa.* *Fl. Dan. t.* 898. *f.* 3.

*Habitat* in trunco inferiore arborum, inter muscos.

*Obs.* *Habitus Jungermannicæ furcatæ,* color æru-

æruginosus seu viridi-subcæruleus.

## L I C H E N.

\* *Leprosi tuberculati.*

*L. coccineus* crustaceus farinaceus, ex-viridi-sulphureus, tuberculis immersis ruberrimis. *Tab. II. fig. 1.*

Lichen *Hæmatomma* crustaceus, farinaceus, pallescente-albidus; scutellis sanguineis, junioribus concavis, adultioribus convexis; margine granulato, crassiusculo; crustæ coloris. *Ehrhart in Hannov. magaz. 1783, p. 286.*

Lichen *ochroleucus* rugosus obscure flavescens: scutellis rubris planiusculis. *Necker meth. musc. p. 52.*

Lichen crustaceus cinereus, scutellis immersis rubris. *Scop. carn. ed. 1. p. 85.*

*Habitat* in saxis, *Stonehenge Wiltoniensi*, ect.

*Obs.* Differt a *L. ventoso* Linn. crusta farinacea, nec verrucosa, dura et glabra, et tuberculis immersis læte ruberrimis, marginibus farinaceis.

*L. sphæroides* leprosus cinereo.virescens, tuberculis globosis incarnatis. *Tab. II fig. 2.*

*Habitat* in ericetis et sylvis. VI.

*Descr.* Crusta farinoso-rugosa, e glauco virescens.

*Tubercula* rotunda, parva, sphæroidea, coloris sordide flavi aut fusci, in acervulos congesta.

*L. querneus* leprosus fusco-flavescens, tuberculis subimmersis atris. *Tab. II. fig. 3.*

*Habitat* in Quercuum truncis.

*Descr.* Crusta ex granulis pallide flavis constans, arborum corticibus irregulariter adnascitur. Tubercula convexa, inæqualia, atra, quæ ob granula crustæ protuberantia immersa interdum videntur.

*Obs.* Byssu valde similis; sed Lichenem esse fructificatio confirmat.

*L. confluens* crusta albida, aut cinerea, tuberculis aterrimis, magnis, convexis, ætate confluentibus. *Weber. Goett.* 180. t. 2.

Lichen crustaceus, saxatilis, farinaceus, rimosus, et veluti tessellatus, ex cinereo albicans vulgatissimus, receptaculis florum nigris. *Mich. Gen.* p. 103. n. 20. t. 54. f. 7.

*Habitat* in rupibus Angliæ. In Scotia. *D. J. E. Smith.*

*Descr. Weberi.* Crusta crassa, disfracta alba, in superficie albida, sed cum aliquo nigrore. Tubercula aterrima, crustæ immersa, in juniore ætate puncta repræsentant, mox majuscula fiunt, lentis magnitudinem excedentia, convexa, irregularia, tandem confluunt, et sæpius latas maculas efficiunt, ita ut crusta plane abscondatur; madida nitent, disfracta aterrima sunt.

*L. graniformis* leprosus, crusta albescente granulata, tuberculis atris. *Hugen hist. lichen.* p. 47. t. 1. f. 2.

*Habitat* in palis.

*Descr. Hageni.* Crusta veluti est calcarea, ex minutis glomerulis composita, qui plerumque, dum in modum fibrarum lignearum, quibus insident, ordinati sunt, lineas formant. Inter hæc granula pollinem antherarum magnitudine æquantia, hinc et inde tubercula parum majora et atra prominent. \*\*

\*\* *Leprosi Scutellati.*

*L. Pezizoides* crusta fugaci, scutellis luteis, confertis, marginatis. *Weber. Goett. p. 200.*

*Tab. II. fig. 4.*

*Habitat* ad aggeres sabulosos.

*Descr. Weberi.* Crusta glauca, adultior nigrescit, et sæpius tota deest. *Scutellæ* confertæ, juniores luteæ, adultiores ex luteo fuscæ, tandem fuscæ, margine elevato, crenato, glauco; disco nitido. Planæ ut plurimum sunt, sæpius tamen elevantur et convexæ fiunt.

*L. canescens* crustaceus, expansus, glauco-candicans, scutellis nigerrimis. *Tab. II. fig. 5.*

Lichenoides crustosum, orbiculare incanum.

*Dill. musc. 135. t. 18. f. 17. A. (non B. quæ diversa.)*

*Habitat* in muris et truncis arborum passim.

*Descr.* Crusta orbicularis, unius aut duorum pollicum diametro, appressa, expansa, glauco-candicans aut incana, rugosa, lobata, foliola cohærentia referens, in centro globulis farinaceis conspersa. *Scutellæ* parvæ numerosæ, centro insidentes, nigerrimæ, margine obtuso concolore.

*Obs.* Hic Lichen, a Dillenio aliisque auctoribus, ob scutellarum absentiam, quæ raro tantum apparent, cum *L. pallescente* Linn. junctus fuit; a quo tamen certissime distincta est species.

*L. luteus* leproso-crustaceus cinereo-virescens, scutellis luteis, marginibus concoloribus.

*Tab. II. fig. 6.*

*Habitat* in truncis arborum.

*Des-*

*Descr. Crustæ* pollen incanus, sæpe vix conspicuus, muscis substructis tenuiter adpersus, aut colore albido eos tantum tingens.

*Scutellæ* numerosæ, mediocres, planæ, margine concolore, duæ aut tres interdum junctæ, cæteræ sparsæ, coloris saturate flavi.

*L. lentigerus* crustaceus, albicans, sublobatus, scutellis albo marginatis, ætate flavescens. *Linn. fil. meth. musc.* 36.

Lichen lentigerus. *Weber. Goett. p.* 192. *t.* 3.

*Habitat* in ericetõ prope Newmarket. *Dn. Joh. Cullum, Baronetus.*

*Descr. Linnæi. Crusta* candida, nitens, in lobos divisa, ut foliacea videatur, et in rosulas orbiculares expanditur. *Scutellæ* parvæ, concavæ, margine albido, ex colore crusta concolore in flavescens transeunt.

*L. scruposus* crustaceus cinereus granosus, scutellis immersis atris; margine crenulato. *Schreb. Lips. p.* 133.

Lichen crusta tenace alba; scutellis sessilibus atris. *Hall. hist.* 2051. *t.* 47. *f.* 6.

Lichenoides crustaceum et leprosum, scutellis nigricantibus majoribus et minoribus. *Dill. musc.* 133. *t.* 18 *f.* 15. *B.*

*Habitat* in muris.

*L. muralis* subimbricatus flavo-virescens, scutellis concoloribus demum lutescentibus: margine pallido *Schreb. Lips. p.* 130.

Lichen pulvinarius, saxatilis, farinaceus, glauco-virescens, angustioribus segmentis, receptaculis florum griseis. *Mich. Gen.* 99. *t.* 51. *f.* 4.

*Habitat* in rupibus et muris.

*Descr. Schreberi.* Medius est inter imbricatos et



et crustaceos; orbiculatus, flavo-virescens, ambitu in lacinias numerosas, imbricatas, angustas. apice dilatatas, crenatas, obtusas, divisus; medio proferens scutella ab initio parva orbiculata, concava pariter virescentia, margine pallidiore cincta, postea a mutua pressione angulosa, planiora, in foliola sæpe excrescentia, demum, margine oblitterato, plana aut convexa, tubercula mentientia, subinde confluentia. Planta emortua, siccata, ad colorem ochroleucum inclinat; scutella lutescunt, fuscescunt.

*L. upsaliensis* crustaceus, foliis subulatis striatis. *Linn. sp. pl. p.* 1609.

*Tab. II. fig. 7.*

Patellaria. *Phytophyl. Ehrhart. n.* 20.

*Habitat* in ericetis prope *Norwicum.* *Henr. Bryant, A. M.*

*L. rimosus* leprosus, albicans; crusta rimosa insulis subrotundo-angulosis; scutellis glaucis albo margine. *Fl. Dan. t.* 468. *f.* 3. *Retzii Scand. n.* 1339.

*Habitat* in rupibus et saxis, in Comitatu *Eboracensi.*

\*\*\* *Foliacei.*

*L. tenuissimus* imbricatus fusco-virescens, foliis digitato-multifidis, scutellis subimmersis fusco-refuscentibus, marginibus obtusis. *Tab. II. fig. 8.*

*Habitat* ad aggeres sabulosos, prope *Norwich.* *Jacobus Crowe, Armig.*

*Descr.* *Folia* imbricata, minuta, fusco-virescentia, exsiccatione fusca; substantiæ teneræ, membranosæ, subgelatinosæ; ad extre-  
mi-

mitates multifida, laciniis linearibus, inæqualibus, patentibus subciliatis. *Scutellæ*, pro ratione lichenis, magnæ, obsolete marginatæ marginibus obtusis, juniores cavæ, urceolatae, foliis insidentes et concolores, adultiores planæ, subconvexæ immersæ foliis, et fusciorufescentis seu sordide rubri coloris.

*Obs.* minutus et elegans, si per lentem inspexeris, lichen, qui a nullo, quantum scio, autore hactenus descriptus est.

*Tab. II. fig. 1. a.* Lichenem exhibet magnitudine naturali; *b*, scutellam lente auctam.

*L. cochleatus* foliaceus membranaceus lobatus plicatus obscure virens, scutellis rufis. *Tab. II. f. 9.*

*Habitat* in sylvis, ad radices arborum, in *Devonia*. *D. Slater.* In Comitatu *Eboracensi*. *D. Curtis.*

*Descr.* *Folia* concava, membranacea, margine obtuse lobata, plicata, sicca cinereo-plumbea, madida obscure viridia.

*Obs.* Differt a *L. Vespertilione*, *Light. Fl. Scot. p. 840*, foliis marginibus elevatis, concavis, et siccis cinereo-plumbeis; scutellis majoribus, non confertis.

*L. fallax* foliaceus, laciniatus, tenuis, superne glaucus, inferne candidus, admixtis maculis nigris; scutellis terminalibus. *Weber. Goett p. 244.*

Lichenoides membranaceum, tubæ fallopianæ æmulum. *Dill. musc. 165. t. 22. f. 58.*

Lichen alpinus, membranaceus, elegans, in amplas lacinias divisus, inferne albus, superne e glaucosubvirescens, receptaculis florum amplioribus, interna parte fuscis. *Mich. Gen. 75. t. 37.* *Ha-*

*Habitat in rupibus Devonæ. D. Slater.*

*Obs.* A *Lichene glauco*, cum quo facile confundi posset, differt laciniis diffusis, nec depressis, inferne albis, nunquam atris aut fuscis, scutellis terminalibus, nec in superficie frondium undequaquam sparsis.

\*\*\*\*\* *Coriacei.*

*L. fuliginosus.* foliaceus repens sinuato-lobatus scaber, subtus spongioso-villosus lacunosus, scutellis planis ferrugineis, marginibus pallidis.

Lichenoides fuliginosum et pulverulentum, scutellis rubiginosis. *Dill. musc.* 198. t. 29. f. 100.

*Habitat in sylvis, in ramis arborum.*

*Obs.* Color superne cinereo-glaucus, lurido-tinctus; inferne subluteus, foveolis candidis.

\*\*\*\*\* *Fruticulosi.*

*L. Papillaria.* fruticulosus, fistulosus, aphyllus albidus; ramis paucissimis, obtusis, brevissimis; tuberculis terminalibus, carneis. *Ehrhart in Hannover. Magazin.* 1783, p. 218.

Coralloides minimum fragile, Madreporæ instar nascens. *Dill. musc.* 107. t. 16. f. 28.

*Habitat in ericetis.*

TREMELLA.

TR. *Allii.* sessilis membranacea labyrinthiformis grisea, interne alba.

*Helvella mesenterica.* *Holm. nov. act. societ.*

*Dan. p.* 286. *fig.* 1.

*Habitat* in radicibus putridis *Allii Cepœ*, *fistulosi*, etc.

*Obs.* Exsiccatione substantia indurescit.

TR. *Sabinæ*. dentiformis fulva velutina.

Tremella juniperina. *Weber. Goett. 277.*

Coralloides luteum, parvum, juniperi caudicibus adnascens. *Mich. gen. 210. tab. 88. f. 5.*

Fungus gelatinus dentatus, *Sabinæ* adnascens, fulvi coloris. *Raj. syn. 16.*

*Habitat* in ramis vivis Juniperi *Sabinæ*, gregatim nascens. IV.

*Descr.* Substantia recens gelatinosa, linearis, truncata, uncia longior.

*Obs.* Tremellam juniperinam *Linæi* esse *Weberus* credit; sed non quadrat descriptio *Linæi* in Flora Lapponica.

TR. *mesenterica*. sessilis membranaceo-gelatinosa congesta sinuosa aurea. *Retzius Act. Holm. 1769, p. 249. Fl. Scandin. 1419.*

Tremella juniperina *Huds. Angl. 562.*

Tremella mesenteriformis. *Weber. Goett. 278. Jacqu. misc. austr. 1. p. 142. tab. 13. Murray syst. veget. ed. 14. p. 965.*

Elvela mesenterica. *Schæff. fung. n. 229. tab. 168.*

Nostoc luteum, mesenterii forma. *Vaill. Paris. tab. 14. fig. 4.*

Agaricus membranaceus sinuosus, substantia gelatiuæ. *Raj. syn. 21.*

*Habitat* in ligno putrescente, autumnus.

*Descr. Weberi.* Substantia gelatinosa, membranaceo-coriacea, plicata, contorta, revoluta, viscida, subdiaphana. Color in juniori albus sive rubens, in adultiori in eleganter luteum mutatur.

FUN-

## F U N G I.

## A G A R I C U S.

*A. crassipes.* stipitatus fuscus, pileo mutabili convexo inciso, lamellis fuscescentibus, stipite sulcato, basi subulato, sursum crassiori.

*Agaricus fusipes.* Bulliard. Franc. tab. 106.

*Agaricus crassipes.* Schæff. fung. n. 77. tab. 87, 88.

*Habitat* in sylvis autumno.

*Descr. Schæfferi.* *Agaricus* caulescens, solitarius et cespitosus, cornosus; pileo valde mutabili, convexo, inciso, fusco; lamellis albidis, demum fuscescentibus; petiolo mutabili, fusco, sursum crassiori, sulcato, plano; velo et annulo destitutus.

*A. tubæformis.* stipitatus, stipite recurvo, pileo infundibuliformi lamellis que pallide aureis.

*Agaricus tubæformis.* Schæff. fung. n. 136. tab. 248, 249.

*Habitat* in truncis arborum vetustis. VI.

*Descr. Schæfferi.* *Agaricus* caulescens, solitarius et cespitosus, lignosus; pileo infundibuliformi, sæpe deformi, pallide aureo; lamellis simplicibus, denticulatis, decurrentibus, concoloribus; petiolo tereti, longo, curvo, squamoso, striato, lacunato, pleno, concolore; velo et annulo destitutus.

*A. limacinus.* undique obductus glutine limacino, lamellis ramosis. Scop. fl. carn. ed. 2. p. 422.

*Agaricus glutinosus*. Schæff. fung. n. 31. tab. 36.  
*Habitat* in Pineto prope Bungay in Suffolk.  
 Thom. Woodward, Armig.

*Descr. Schæfferi.* *Agaricus* caulescens, solitarius, carnosus; pileo fusco, glutinoso, primum hemisphærico, tandem infundibuliformi; lamellis sordide albis ramosis; petiolo tereti, pleno, volvato, superne albido, basi tuberoso, fusco; velo viscoso, splendente; annulo spurio.

*A. xerampelinus.* pileo plano, rubro; lamellis aureis, basi transversim rugosis; stipite cylindraceo nudo Scop. carn. ed. 1. p. 8.

*Agaricus xerampelinus.* Schæff. fung. n. 103. tab. 214.

*Agaricus russula,* var. 3. Scop. carn. ed. 2. p. 436.

*Habitat* in sylvis prope Norwich. Jac. Crowe, Armig.

*Descr. Schæfferi.* *Agaricus* caulescens, solitarius, carnosus; pileo fusco-purpureo, punctato, primum globoso, dein convexo, planiusculo centro depresso; lamellis crassis, flavis; petiolo tereti, brevi, crasso; pleno, cum purpura albido; velo et annulo destitutus.

*A. coralloides.* stipitatus aggregatus albidus, pileo convexo subfusco, stipite medio incrassato.

*Agaricus coralloides.* Scopoli dissert. 1. p. 109. tab. 35.

*Polymyces simplex phalliformis.* Battar. fung. p. 51. tab. 9. fig. F.

*Habitat* in arboribus cavis. X.

*Descr. Scopoli.* Ex una basi plures exeunt sti-  
 pi-

*pites* ramosi, quorum longiores terminati *pileo* convexo, parvo, lævi; *lamellis* parvis raris, decurrentibus. Præter stipites exeunt etiam ex eadem basi corpora laciniata, numerosa, quæ imperfecta sunt aliorum caulium rudimenta.

*A. sordidus.* stipitatus, pileo et lamellis livido-fuscis, centro umbilicato, margine deflexo, stipite basi crassiore. *Tab. III. fig. 1.*

Fungus lamellatus, pileolo lato, tenui, coriaceo, compresso, umbilicato. *Raj. syn. p. 6. n. 27.*

*Habitat* in paucis, autumnno.

*Obs.* Pileus totus fuliginosus.

*A. ceraceus.* stipitatus, pileo hemisphærico stipiteque subfistuloso flavis, lamellis aquose luteolis. *Wulfen in Jacqu. misc. austr. 2. p. 25. t. 15. f. 2. Murray syst. veget. ed. 14. p. 975.*

*Habitat* in graminosis siccis. IX.

*A. minutulus.* stipitatus, pileo tenui striato subfusco, lamellis raris flavescentibus, stipite albido nudo.

Agaricus minutulus. *Schæff. fung. n. 156. tab. 308.*

*Habitat* in pascuis, autumnno.

*Descr. Schæfferi.* Agaricus caulescens, solitarius, non carnosus; pileo campanulato, luteo; lamellis raris, flavidis; petiolo tereti, gracili, curvulo, pleno, albido; velo et anulo destitutus.

*A. mollis.* acaulis, gelatinoso-membranaceus, pileo difformi albido, lamellis ochrolencis.

Agaricus mollis. *Schæff. fung. n. 102, tab. 213.*

Agaricus lacteus. *Scop. carn. 2. p. 458. n. 1574.*

*Ha-*

*Habitat* in sylvis. VIII.

*Descr. Schæfferi.* Agaricus acaulis, solitarius, gelatinoso-membranaceus; pileo multiformi, albido, cæsius et gilvo vario; lamellis ochroleucis; velo et annulo destitutus.

*A. niveus.* acaulis reversus albus, lamellis simplicibus ramosis, margine inflexo.

Agaricus niveus. *Jacqu. austr.* 3. p. 48. t. 288.

*Murray syst. veget. ed.* 14. p. 976.

Agaricus sessilis. *Bulliard Franc. tab.* 152.

Fungus albus minimus trilobatus, sine pediculo, foliis quercinis adnascens. *Raj. syn.* p. 22. n. 8.

Fungellus foliis corylorum adhærens. *Pet. gaz.* t. 95. f. 8.

*Habitat* in foliis emortuis, et lignis putridis.

*Descr.* Totus lacteus, tenellus, fragilis, et pelucidus. Forma dimidiata, et interdum trilobata.

### BOLETUS.

*B. strobiliformis.* stipitatus, pileo hæmisphærico tessellato-squamoso fusco, poris angulosis albis, *Tab. III. fig. 2.*

*Habitat* in sylvis prope *Bullstrode* in Comit. *Buckingh. Joh. Lightfoot, M. A.* VIII.

*Descr. Stipes.* 3 s. 4 uncias altus, crassus, solidus. *Pileus* obscure fuscus, durus, diametro fere biunciali, superficie tessellata s. fissa, strobilum *Pinus Pinæ Linn.* quodammodo mentiente. Pori albissimi.

*B. frondosus.* subacaulis frondosus cespitosus fuscus, frondibus imbricatis planiusculis reflexis, poris albis.

Boleti ramosissimi varietas cristata, pileis squamosis, lobatis, petiolis partialibus laterali-  
bus,



bus, planiusculis. *Schæff. fung. n. 180. tab. 128, 129.*

*Polyporus frondosus*, cespitosus, imbricatus, spadiceus, poris albidis. *Hall. hist. n. 2276.*

*Agaricus intybaceus. Raj. syn. p. 23.*

*Habitat* in truncis arborum.

*Obs.* Caro succulenta, fragilis.

*B. numularius. stipitatus pcrennis, pileo albo, centro concavo papillato, margine deflexo, stipite basi nigro.*

*Boletus nummularius. Bulliard herb. de la France, tab. 124.*

*Habitat* in ramis arborum tenuioribus putridis, præcipue Coryli.

*Obs.* Substantia dura, sublignosa.

*B. Medulla panis crustaceus albus effusus difformis. Jacq. misc. austr. 1. p. 141. t. 11. Linn. syst. veget. a Murray. edit. 14. p. 977.*

*Polyporus crustaceus effusus, farinosus, albus. Hall. hist. n. 2272.*

*Agaricum album, terrestre, medullam panis referens. Mich. gen. p. 121. t. 63. f. 2.*

*Habitat* in ligno putrido.

*B. lacrymans. acaulis coriaceus semiovalis aurantiacus rugoso-reticulatus, fascia marginali lata nivea fornicata. Wulfen in Jacq. misc. austr. 2. p. 111. t. 8. f. 2. Linn. syst. veget. a Murray. ed. 14. p. 977.*

*Agaricus pectinatus. Hudson. Angl. p. 623.*

*Clavaria dentata. Scopoli differt. 1. p. 96. t. 9. f. 3.*

*Agaricus coriaceus longissimus, pectinatim inferne divisus. Raj. syn. 25. tab. 1. fig. 5.*

*Dry Rot Anglis.*

*Habitat* in domibus, supra asseres (pinea) lo-

locis humori obnoxiiis, ubi muro communi-  
cant.

## H Y D N U M.

*H. floriforme.* stipitatum coriaceum, pileo tur-  
binato velutino purpurascente, stipite nigro  
sublignoso.

*Hydnum floriforme. Schæff. fung. n. 204. tab.*  
146.

*Habitat* in sylvis prope *Bungay* in *Suffolk.*  
*Thom. Woodward, Armig.*

*Descr. Schæfferi.* *Hydnum caulescens*, subso-  
litarium, lignosum; pileo primum truncato,  
albido, micis albis crystalinis adperso, dein  
convexo, tandem planiusculo, aureo medio  
depresso, squamoso: squamis elevatis; acu-  
leis imbricatis, non secedentibus, pallide  
rufescentibus; petiolo inverse conico, bre-  
vi, crasso, rufo fusco, basi tuberoso.

*H. coralloides.* stipitatum albidum ramosissi-  
mum; ramis compressis, apicibus deflexis.

*Hydnum coralloides. Scopoli carn. 2. p. 472.*  
*Schæff. fung. n. 201. tab. 142.*

*Echinus ramosus*, aculeis parallelis. *Hall. hist.*  
2317.

*Habitat* in truncis arborum cavis prope *Uxbri-*  
*dge. Joh. Lightfoot, M. A. VIII.*

*Descr. Schæfferi.* *Hydnum caulescens*, ramo-  
sum, carnosum, album; pileo nullo; petio-  
lo tereti, crassiusculo, subhorizontali, ramo-  
so, albido: ramis subascendentibus, ramo-  
sissimis: ramulis extimis deflexis, aculeatis;  
aculeis non secedentibus, incurvis, subula-  
tis, parallelis et fasciculatis.

## H E L V E L L A.

*H. clavata.* stipitata, pileo margine deflexo, petiolo subcompresso.

Elvela clavata. *Schæff. fung. n. 211. tab. 149.*

Elvela lubrica. *Scop. carn. 2. p. 477.*

Fungoidaster parvus, gelatinosus, lubricus, pileolo subviridi, oris subtus repandis, pediculo aureo, fistuloso. *Mich. gen. 201. t. 82. f. 2.*

Fungus gelatinus, flavus. *Vaillant par. 58. t. 13. f. 7, 8, 9.*

*Habitat* in sylvis, autumno.

*Descr. Schæfferi.* Elvela caulescens, solitaria et cespitosa, carnosa, molliuscula; pileo ovato, compresso, obliquo, margine inæquali, circa petiolum plicato, vario flavo; petiolo tereti, longo, flexuoso, pleno, concolore, basi tuberoso.

*H. Caryophyllæa.* subsessilis coriacea cespitosa, pileo infundibuliformi fusco radiatim floccoso-striato, margine inciso.

Elvela caryophyllæa. *Schæff. fung. n. 246. tab. 325.*

*Habitat* in terra, in pinetis, prope *Bungay* in *Suffolk.* *T. Woodward, Armig.*

*Descr. Schæfferi.* Elvela caulescens, solitaria et cespitosa, coriacea; pileo infundibuliformi, sæpe duplicato, radiatim striato, fusco, circulis concentricis, pallidioribus et obscurioribus, margine varie inciso et crenato; petiolo inverse conico, sæpius curvato, pleno, concolore, basi crassiusculo, truncato.

*H. rubiginosa.* acaulis coriacea imbricata, supra

pra velutina striis concentricis, infra glabra pustulata.

Agaricum alpinum, squamosum, membranaceum, superne obscurum, et sericeum, inferne ex albo rufescens. *Mich. gen. 124. t. 66. f. 2.*

Fungus arboreus major aureus, nulla membrana superne tectus. *Raj. syn. 22.*

*Habitat* in palis, prope terram.

*H. mesenterica.* acaulis gelatinoso-coriacea rugosa resupinata, supra spongioso-villosa cinerea, infra laevis violacea.

Agaricum squamosum, et lichenosum, substantia gelatinosa, superne variegatum, et villosum inferne primum violaceum, postea griseum, et mesenterii instar corrugatum. *Mich. gen. 124. tab. 66. fig. 4.*

Agaricus mesentericus violacei coloris. *Raj. syn. 22.*

*Habitat* in truncis arborum emortuis.

*H. sarcoides.* subacaulis, pileo difformi purpureo.

Lichen sarcoides. *Jacqu. misc. austr. 2. p. 378. t. 22. Linn. syst. veg. ed. 14. a Murray, p. 962.*

Elvela purpurea. *Schæff. fung. n. 245. tab. 333, 334.*

Peziza gelatinosa, coccinea, scyphis conicis, simplicibus et gregariis. *Hall. hist. 2221.*

*Habitat* in lignis putridis. IV.

*Descr. Schoefferi.* Elvela subacaulis, plerumque cespitosa, gelatinosa; pileo vario, hemispherico, infundibuliformi, floriformi, lobato, plicato, crispo, purpureo; petiolo vario, sæpe deformi, brevi, pleno, subconcolore, aut nullo. H.

*H. membranacea.* acaulis membranacea difformis subfusca, margine varie lobato crispo, subtus venosa: venis ramosis anastomosantibus.

*Helvella membranacea.* *Holm in nov. act. Dan.* 1. p. 286. fig. 7.

*Habitat* in paludosis, verno tempore, parasitica, muscis superincumbens.

## P E Z I Z A.

*P. radicata.* fusca hemisphærica glabra, radice simplici, fibrillis passim donata. *Reichard in Besch. der Berlin. gesellsch.* 3. p. 214. tab. 4. fig. 4, 5, 6.

*Habitat* in sylvis. IX.

*P. nivea.* nivea infundibuliformis brevissime petiolata. *Hall. hist.* 2239.

*Fungoides minimum,* pyxidatum, album, externe hirsutum, pediculo donatum. *Mich. gen.* 205. t. 86. fig. 15.

*Habitat* in arborum truncis putridis, autumnno.

*Obs.* Junior plantula in globum contracta, villo niveo *Clathrum* refert.

## C L A V A R I A.

*CL. Spathula.* capite compresso dilatato, stipite rugoso. *Fl. Dan.* t. 658.

*Clavaria spatulata* glabra. *Schmidel icones plantarum,* p. 196. tab. 50.

*Habitat* in sylvis prope *Norwich.* *Jac. Crowe, Armig.* IX.

*CL. elveloides.* cespitosa, caulibus simplicissimis crassissimis basi unitis, obverse pyramidatis striatis. *Wulfen in Jacqu. misc. au-*

*str.* 2. *p.* 99. *t.* 12. *f.* 3. *Linn. syst. veg. ed.*  
14. a *Murray*, *p.* 980.

*Elvela carnea. Schæff. fung. n.* 225. *t.* 164.

*Habitat* in sylvis, ad terram, circa arborum  
truncos. VIII. IX. *D. Zier.*

*Descr.* Cespitosa, junior carnosissima, adultior lignosa, ramosa, compressa, subinfundibuliformis, truncata; margine plicato, crispo. Coloris extus fusci, subpurpurascens, intus albidus aut subluteus.

### S P H A E R I A.

*Fungus* variæ figuræ. *Fructificatio* sphaerica, massa pulverulenta repleta.

#### \* *Stipitatae.*

*SP. entomorphiza.* stipitata, capitulo subrotundo fusco. *Tab. III. fig. 3.*

*Habitat* in larvis insectorum emortuis, in sylvis prope *Bullstrode Comitatus. Bukingh.* rarius. Autumno. *J. Lightfoot, M. A.*

*Descr.* *Stipes* simplex vel duplex, subcompressus, biuncialis, et ultra. *Capitulum* sphaericum, superficie granulata.

#### \*\* *Acaules.*

*SP. Mori.* simplex aggregata coccinea minima. *Weigel obs. bot. p.* 45. *t.* 2. *fig. 11.*

*Habitat* in arborum corticibus putrescentibus.

*Descr.* *Crusta* prorsus nulla *Sphaerulae* in acervulos aggregatae, non tamen confluentes, globosae, minimae, laete coccineae.

SP.

SP. *gregaria*. simplex in greges irregulares collecta miniata, crusta albida tenera. *Weigel obs. bot. p. 43. t. 2. fig. 10.*

*Habitat* in corticibus arborum. IV.

*Descr.* Crusta pertenuis, lævis, albida. *Sphærulæ* minutissimæ, in agmina irregularia, sæpius asterisciformia, arcte conjunctæ, rubræ.

SP. *Byssacea*. simplex solitaria minima atra, crusta nivea pulverulenta. *Weigel obs. bot. p. 42. t. 2. fig. 9.*

*Habitat* in corticibus arborum.

*Descr.* crusta lata, pulverulenta, tenuissima, candida. *Sphærulæ* simplices, sparsæ, numerosissimæ, minimæ, atræ, puncta tantum minuta referentes.

SP. *nitida*. crusta olivaceo-albida glabra rimososa, sphæruulis atris suboccultatis simplicibus nitidis.

Sphæria simplex subsolitaria subocculata splendens atra, crusta spathacea rimososa. *Weigel obs. bot. p. 45. t. 2. f. 14.*

*Habitat* in corticibus arborum.

SP. *Brassicæ*. difformis atra, carne alba.

*Lycoperdon minimum.* *Murray syss. vegetab. ed. 14. p. 981. Comment. Gotting. 1772. p. 83.*

*Lycoperdon oleraceum.* *Pollich Palatin. 3. p. 314.*

*Lycoperdon Brassicæ.* *B. Bergius in act. Holm. 1765. p. 213. Schreb. Lips. p. 114.*

*Lycoperdon subterraneum, rugosum, congestum.* *Hall. hist. 2178.*

*Tremella spherica, sessilis, gregaria, nigra.* *Gleditsch Abhandl. 2. p. 346.*

La semence pretendue de Chou blanc. *Gleichen decouv. nouv. suppl. p. 11. tab. 6.*

*Habitat* in foliis Brassicæ (perperam pro semine Brassicæ a vulgo habitum) in radicibus Pastinacæ, etc. putrescentibus.

*Descr.* Crusta nulla. *Sphærulæ* simplices, sæpius confluentes, formæ et magnitudinis, a seminis sinapi usque ad pisi, diversæ.

SP. *maxima.* magna crassa atra, superne pustulis notata. *Weber. Goett. p. 286.*

*Sphæria maxima*, convexa, nigerrima. *Hall. hist. n. 2192.*

Lichen-agaricus crustaceus, crassus, bovinum renem veluti repræsentans, niger, et quasi deustus. *Mich. gen. p. 104. tab. 54. fig. 1.*

*Habitat* in lignis putridis.

SP. *fragiformis.* rubra, fragi similis. *Hall. hist. n. 2190. t. 47. f. 10.*

*Valsa fragiformis.* *Scop. carn. 2. p. 399.*

*Habitat* in lignis putridis. IX.

*Obs.* Junior rubra, adulta nigra.

SP. *mammosa.* solitaria mammiformis olivacea. *Hall. hist. n. 2181.*

Lichen-agaricus crustaceus, initio subhirsutus, et oleæ conditæ coloris, per siccitatem glaber, niger, et veluti deustus, receptaculis florum mammiformibus elegantissimis. *Mich. gen. p. 104. tab. 55. fig. 1.*

*Habitat* in lignis putridis. IX.

### L Y C O P E R D O N.

L. *Phalloides.* volvatum stipitatum, pileo deflexo campanulato; supra pulverulento calyptrato, infra glabro libero.

*Wood-*



*Woodward in Act. Angl. vol. 74. p. 423. tab. 16.*

*Habitat in aggeribus arenosis, prope Norwich Norfolkicæ, et Bungay Suffolcicæ. D. Humphreys et T. Woodward, Armig. VIII.*

*Descr. Volva ovata, bicorticata, albida, mucilagine repleta, sub terra usque ad uncias 7 s. 8 sepulta. Stipes cylindricus, nudus, sublignosus, cavus, cortice lacerato strigosus, altitudine circiter pedali. Pileus deflexus, campanulatus, subtus glaber, margine a stipite distante, sed superne tectus strato pulveris crasso, qui portione volvæ disruptæ, quasi calyptra operitur. Calyptra lacerata, libera. Pulvis fuscus.*

*L. coliforme. volva multifida patente, capitulo depresso-sphærico, pedunculis osculisque numerosis. Tab. III. fig. 4.*

*Fungus pulverulentus coli instar perforatus, cum volva stellata. Raj. syn. p. 28. n. 12.*

*Habitat in aggeribus arenosis prope Mettingham Suffolcicæ, et Gillingham et Earsham Norfolkicæ. — Stone, Armig. et T. Woodward, Armig. VIII.*

*Descr. Volva coriacea, capitulum primum includens, maturitate elastice fissa in radios plures, inæquales, versus apices maculis, a foraminibus capituli relictis, notatos. Pedunculi, capitulum sustentantes plures, breves, approximati, compressi, sublignosi. Capitulum sphæroideum, depressum, subfuscum, pellicula tenui argentea indutum, superficie superiori foraminibus numerosis, parvis, rotundis, ciliatis parumque elevatis, perforatum, pulvere fusco plenum.*

*Tab.*

*Tab. III. fig. 4. a.* Fungum exhibet maturum ;  
*b*, radium volvæ nuper ruptæ , ut appareant  
 maculæ.

*L. spadiceum.* subrotundum solidiusculum ra-  
 dicatum , maturum lanugine pollinifera re-  
 pletum.

*Lycoperdon spadiceum.* *Schæff. fung. n. 276.*  
*tab. 188.*

*Habitat* in ericetis , rarius. IV. IX.

*Descr. Schæfferi.* Lycoperdon acaule et cau-  
 lesceus , spadiceum ; corpore depresso-glo-  
 boso , punctato , centro sæpe fastigiato ; pe-  
 tiolo tereti , pleno , ochroleuco , basi tube-  
 roso , radicato , vel nullo.

*Obs.* Linnæus Lycoperdo cervino radicem per-  
 peram tribuit , spadiceum cum Tuberis cer-  
 vinis forte conjungens.

*L. fragile.* parasiticum sessile obovatum fus-  
 cum , cortice nitido fragili , farina nigra vil-  
 lis intertexta. *Tab. III. fig. 5.*

*Habitat* in Ericis , muscis , foliis Hederæ , etc.

*Obs. Stipes* , si adsit , membranaceus est. Gre-  
 gatim nascitur , et si capitulum in adoles-  
 centia sit albidum , pellucidum , seu vesicu-  
 losum , tum *Mucor* erit potius quam Lyco-  
 perdum.

*L. rufum.* stipite brevi , capitulo globoso cir-  
 cumcisso.

*Trichulius stipitatus globosus.* *Schmidel ic.*  
*plant. p. 91. tab. 24.*

*Habitat* in ligno putrido.



Marquis

De Arca de Ligo.



1



2



3



4



5



6



7



9



8

$\alpha$



6



*Mangus f.*

*No. Anax de Lago.*



Faint handwritten text, possibly a date or name.

Faint handwritten text, possibly a name or signature.



Marques f.

No Arco de Cayo.



*Faint, illegible handwritten text.*

*Faint, illegible handwritten text.*







## M U C O R.

*M. urceolatus*. stipitatus fugax, stipite superne ventricoso pellucido rorido, capitulo subrotundo elastico nigro. *Tab. III. fig. 6.*

*Hydrogera crystallina*. *Wiggers fl. Holsat. p. 110.*

*Baker on the Polype, p. 198.*

*Habitat* in stercore equino, etc. VIII.

*Descr.* *Stipes* subflavus, deinde hyalinus, superne ventricosus, roridus. *Capitulum* depresso-sphaericum, nigrum, splendens, quod maturum vi elastica detruditur.

*Tab. III. fig. 6. a.* Mucorem exhibet solitarium, magnitudine naturali; *b*, acervum fungorum, lente auctum.

## SYNONYMA ADDENDA.

Pag. 14. ad *Lichenem muralem*,  
*Lichen saxicula*. *Pollich palatin. 3.*  
*p. 225.*

Pag. 26. ad *Helvellam sarcoiden*,  
*Peziza porphyria*. *Batsch elench.*  
*fung. p. 127. t. 12. f. 53.*

## FASCICULUS SECUNDUS.

## M U S C I.

## P H A S C U M.

**P**H. *piliferum*. caulescens, capsulis pedunculatis, foliis oblongis erectis piliferis.

Phascum piliferum. Schreb. *de Phasco*, p. 8. t. 1. f. 6. 7. Wulfen in Jacq. *collect.* 2. p. 218.

*Habitat* in graminosis sterilibus, prope *Londonium*.

*Obs.* Folia exsiccatione crispa evadunt.

PH. *curvicollum*. acaule, capsulis pedunculatis deflexo-pendulis, foliis lanceolatis acuminatis patulis.

Phascum curvicollum. Hedwig. *descr. cryptog.* 1. p. 31. t. 11.

*Habitat* in graminosis sterilibus, prope *Croydon*.

## F O N T I N A L I S.

F. *capillacea*. foliis secundis lineari-setaceis; perichætialibus longissimis convolutis subulatis.

Fontinalis capillacea. Linn. *Fl. Suec.* 962. Scop. *carn.* 2. p. 307. Wulfen in Jacq. *collect.* 2. p. 227.

Fontinalis capillacea, calycibus stili instar cuspidatis. Dill. *musc.* 260. t. 33. f. 5.

*Habitat* in *Scotiæ* rivulis alpinis.

F. *alpina*. foliis subsecundis ellipticis obtusi-

usculis; perichætialibus lanceolatis acutis.

*Tab. IV. fig. 1.*

*Habitat* ad rupes et saxa, in rivulis alpinis  
*Scotice.*

*Obs. Folia* brevia, siccitate contorta, subcrispa. *Capsula* cum perichætio foliis triplo major.

### S P L A C H N U M.

*SP. urceolatum.* caulescens, foliis imbricatis ovatis concavis apice setiferis, receptaculo obconico incrassato.

*Splachnum urceolatum.* *Hedwig. descr. cryptog. 2. p. 39. t. 13. Crantz hist. Grœnl. cont. p. 284. (exclusis synonymis.)*

*Splachnum Bryoides.* *Zoeg. fl. Island. p. 12.*

*Habitat* in alpihus Scoticis: *Ben high.*

*SP. ovatum.* acaule, foliis lanceolato-ovatis acutis receptaculo obovato.

*Bryum ampullaceum* foliis Serpylli pellucidis.  
*Dill. musc. 344. t. 44. f. 4.*

*Bryum erectis* gigartinis capitulis, foliis Serpylli pellucidis obtusis. *Raj. syn. 93. tab. 3. f. 2.*

*Habitat* in alpihus Scoticis: *Ben Nevis.*

*Obs. Distincta* planta a *Splachno vasculoso* Linn. cui synonyma nostra perperam tribuit Hudsonus, cujusque figura optima exstat in *Hedwigii descr. cryptog. 2. t. 15.*

*SP. tenue.* caulescens, foliis ovato-oblongis acutis receptaculo obconico attenuato. *Tab. IV. fig. 2.*

*Habitat* in alpihus Scoticis: *Ben Lawers.*

*Obs. Proxime* accedit ad *S. urceolatum*, a quo differt habitu foliorum et receptaculo tenui, fere cylindrico.

*Tab. IV. fig. 2. a.* Muscus magnitudine naturali; *b*, capsula lente aucta.

SP. *angustatum*. caulescens, foliis piliferis, pedunculo brevissimo. *Linn. fil. meth. musc.* p. 33. (excluso synonymo.)

*Splachnum angustatum*. *Hedwig. descr. cryptog. 2. p. 37. t. 12.*

*Habitat* in humidis alpinis *Scotiæ*.

### P O L Y T R I C H U M.

P. *hercynicum*. capsulis erectis urceolatis, calyptra interrupte pilosa.

*Polytrichum hercynicum*. *Hedwig. descr. cryptog. 1. p. 40. t. 15.*

*Catharinea hercynica*. *Ehrhart plant. cryptog. n. 12.*

*Habitat* in alpibus *Scotieis*.

### B R Y U M.

BR. *calcareum*. acaule, capsulis erectis obconicis dentatis, foliis erectis teretibus obtusiusculis. *Tab. IV. fig. 3.*

*Habitat* ad rupes calcareas, prope *Neamarket heath*.

*Descr.* Planta pusilla, *Bryo paludoso* minor, sed capsulæ satis magnæ et conspicuæ. *Operculum* conicum, rostro subobliquo. *Calyptra* tenuis, obliqua.

*Tab. IV. fig. 3. a.* Muscus magnitudine naturali; *b*, lente auctus; *c*, capsula cum peristomate.

BR. *stelligerum*. capsulis erectis semiglobosis nudis, foliis linearibus stellato-verticillatis.

*Tab. IV. fig. 4.*

*Ha-*

*Habitat* in sylvis alpinis *Scotiæ*.

*Descr.* *Surculi* ramosi, apice stellati. *Folia* patentia, apice parum recurva, subverticillata. *Peristoma* nudum. *Operculum* planiusculum, rostro subobliquo, capsulæ longitudine.

*Tab. IV. fig. 4. a.* Muscus magnitudine naturali; *b*, capsula lente aucta.

BR. *Heimii*. capsulis erectis oblongis, operculo ablique rostrato, foliis spathulatis acuminatis denticulatis.

*Bryum truncatulum* *Linn. Fl. Suec.* 1001.

*Gymnostomum Heimii*. *Hedwig. descr. cryptog.* 1. p. 80. t. 30.

*Habitat* in locis arenosis.

BR. *ovatum*. capsulis erectis ovatis, foliis ovatis concavis piliferis.

*Bryum truncatulum*. *Scop. carn.* 2. p. 316. *Weiss. crypt.* p. 191. *Weber Fl. Goett.* p. 109.

*Gymnostomum ovatum*. *Hedwig. descr. cryptog.* 1. p. 16. t. 6.

*Habitat* in pascuis.

BR. *brevifolium*. capsulis erectis oblongis attenuatis obsolete ciliatis, foliis confertis linearibus carinatis.

*Bryum palustre brevifolium*, capsulis nigricantibus. *Dill. musc.* 377. *tab.* 47. *f.* 39.

*Habitat* in paludibus.

BR. *flavescens*. capsulis erectis cylindricis ciliatis, surculis subsimplicibus, foliis lanceolato-linearibus carinatis. *Tab. IV. fig. 5.*

*Habitat* in paludosis alpinis *Scotiæ*.

*Descr.* *Surculi* erectiusculi. *Folia* erectopatula, lutescentia, siccitate apicibus contorta.

An sit *Bryum flavescens* *Scop. carn.* 2. p. 321. n. 1305.

*n.* 1305. *tab.* 62. dubius hæreo. Habitus et statura omnino respondent, sed meum differt foliis non undulatis et statione diversa. *Tab. IV. fig. 5. a.* Muscus magnitudine naturali; *b*, capsula lente aucta.

BR. *reticulatum.* capsulis erectis pyriformibus dentatis, foliis ovatis serratis reticulatis. *Tab. IV. fig. 6.*

*Habitat* in alpinis Scotiis: *Ben high.*

*Descr. Surculi* erecti. *Folia* distantia, ovata, parum acuta, insigniter reticulata, pellucida, versus apicem serrata, inferne integerima. *Seta* e basi p. antæ. *Capsula* pyriformis, dentata: dentibus inflexis.

*Tab. IV. fig. 6. a.* Muscus magnitudine naturali; *b*, capsula lente aucta.

BR. *obtusum.* capsulis erectis obovatis truncatis, operculo convexo, foliis lanceolato-ovatis acuminatis. *Tab. IV. fig. 7.*

*Habitat* in saxis et rupibus Scotiæ: *Ben Crechan.*

*Descr. Peristomium* nudum. *Calyptra* campanulato-subulata. *Folia* sub microscopio reticulata, denticulata.

Differt a *Bryo truncatulo* operculo rostrato, capsula longiore, cet:

*Tab. IV. fig. 7. a. b.* Muscus magnitudine naturali; *c*, capsula lente aucta.

BR. *Splachnoides.* capsulis erectis obovatis dentatis, apophysi subrotunda, foliis lineari-setaceis.

*Bryum* foliis setaceis curvatis, capsulis erectis obtuse ovatis, capitello oblique rostrato, apophysi capitulo subjecta. *Fl. Dan. tab. 538. f. 2.*

*Ha-*



*Habitat* in rupibus Scotiæ: *Ben Nevis*.

*Descr.* *Folia* plurima erecto-patula; nonnulla recurvata. *Apophysis* parva, subrotunda, gibba, capsulæ subjecta.

BR. *ericetorum*. capsulis erectis ovato-oblongis annulatis ciliatis, foliis lineari-lanceolatis exsiccatione contortis.

*Bryum ruralis* facie, foliis minoribus et non pilosis. *Dill. musc.* 354. *tab.* 45. *f.* 13.

*Habitat* in ericetis tufosis Scotiæ.

BR. *Weisia*. capsulis erectis oblongo-ovatis annulatis ciliatis, foliis secundis lineari-subulatis rigidis.

*Weisia heteromalla*. *Hedwig. descr. cryptog.* 1. *p.* 22. *t.* 8.

*Habitat* in sylvis et locis arenosis.

BR. *pusillum*. capsulis erectis oblongis ciliatis, foliis concavis ovatis subulatis.

*Trichostomum pusillum*. *Hedwig. descr. cryptog.* 1. *p.* 74. *t.* 28.

*Habitat* in arenosis.

BR. *stellatum*. acaule, capsulis erectis acutis barbatis, foliis ovato-lanceolatis acutis subinvolutis.

*Bryum stellatum*. *Schreb. Lips.* *p.* 80.

*Bryum agrarium*. *Swartz prodr.* 139.

*Bryum acaulon*, foliis teneris confertis, capsulis conicis. *Dill. musc.* 389. *t.* 49. *f.* 56.

*Habitat* ad aggeres et margines rivulorum in Scotia.

BR. *patens*. capsulis erectis subpyriformibus ciliatis, setis brevissimis, surculis erectiusculis: ramis patentibus subfastigiatis. *Tab. IV. fig.* 8.

*Habitat* ad rupes in rivulis alpinis Scotiæ: *Ben Nevis*. *Descr.*

*Descr. Surculi* erectiusculi, subobliqui, tere-  
tiusculi, versus basin attenuati, ramosissimi.  
*Rami* inæquales, patentes, subfastigia-  
ti, acutiusculi, setis parum altiores. *Folia*  
imbricata, adpressa, apicibus exstantibus;  
stricta, lineari-lanceolata, acuta, canalicu-  
lata. *Setæ* e ramulis supremis laterales, pau-  
cæ, solitariæ, brevissimæ, sæpe flexuosæ.  
*Capsula* parva, erecta, subpyriformis. *Pe-  
ristoma* ciliatum.

*Tab. IV. fig. 8. a.* Muscus magnitudine natu-  
rali; *b*, capsula lente aucta.

BR. *convolutum*. capsulis erectis oblongis bar-  
batis, foliis lanceolatis, perichætio cylin-  
drico.

Barbula convoluta. *Hædwig. descr. cryptog.* 1.  
*p.* 86. *t.* 32. (excluso synonymo Linnæi.)

Bryum setaceum. *Huds. Angl.* 481. *Lightf.*  
*Scot.* 729. (excluso synonymo Linnæi.)

Bryum stellare nitidum pallidum, capsulis te-  
nuissimis. *Dill. musc.* 381. *t.* 48. *f.* 44.

*Habitat* in ericetis.

*Obs.* Distinctissima planta a *Mnio setaceo* Lin-  
nei, in ipsius Herbario, cui folia setacea,  
rigida.

BR. *curvirostrum*. capsulis erectis oblongis den-  
ticulatis, operculi rostro subrecurvo, foliis  
lanceolatis patulis.

Weisia recurvirostra. *Hedwig. descr. cryptog.*  
1. *p.* 19. *t.* 7.

Bryum stellare lacustre, foliis rubris capilla-  
ceis. *Dill. musc.* 382. *t.* 48 *f.* 45.

*Habitat* in sylvis, locis siccioribus.

BR. *bipartitum*. capsulis erectis subobliquis den-  
ticulatis, surculis bifidis, foliis lanceolatis a-  
cutis carinatis imbricato-patulis.

*Bryum parvum*, surculis et setis geminatis.

*Dill. musc.* 385. *t.* 49. *f.* 50.

*Habitat* ad aggeres.

BR. *recurvatum* capsulis subrotundis pendulis, foliis setaceis.

*Bryum setaceum*. *Murray syst. vegetab. ed.*

14. *p.* 949. *Wulfen in Jacqu. misc.* 2. *p.* 96.

*t.* 12. *f.* 1.

*Grimmia recurvata*. *Hedwig. descr. cryptog.* 1. *p.* 102. *t.* 38.

*Habitat* in graminosis sterilibus.

BR. *trichodes*. capsulis suberectis incurvo-pyriformibus dentatis, foliis lineari-lingulatis obtusis.

*Bryum trichodes*. *Linn. spec. plant.* 1585.

*Meesia uliginosa*. *Hedwig. descr. cryptog.* 1. *p.* 1. *t.* 1. 2.

*Bryum trichodes aureum*, capsulis incurvis obtusis; in setis longis. *Dill. musc.* 389. *t.* 49. *f.* 58.

*Habitat* in pratis udis.

BR. *dealbatum*. capsulis erectis subrotundis subincurvis dentato-ciliatis, foliis lanceolatis acutis patentibus. *Tab. V. fig.* 3.

*Habitat* in alpebus Scoticis. *Ben Lawers*.

*Descr.* Habitus *Bryi trichodis*, a quo differt foliis lanceolatis, plerumque pallidis sub microscopio reticulatis, pellucidis, apice obsolete serrulatis. *Operculi* rostrum breve.

*Tab. V. fig.* 3. *a.* Muscus magnitudine naturali; *b*, capsula lente aucta; *c*, folium lente auctum.

BR. *tetragonum*. capsulis erectiusculis subglobosis tetragonis: junioribus scandentiflexuosis,

foliis adpressis lineari-subulatis. *Tab. IV.*

*fig. 9.*

*Habitat* in alpiibus Scoticis: *Ben Lomond.*

*Descr.* *Surculi* adulti erecti, e foliis quadrifariam dispositis tetragoni, nigricantes, superne lutescenti-virides, apice subinde emittentes juniores surculos, plantæ scandentis in modum flexuosos, rubentes, foliolis minutis, ovatis, raris, hinc inde instructis. *Folia* surculorum adultiorum arctissime imbricata, adpressa, erecta, linearia, versus apicem subulata. *Capsula* erecta, sobliqua, subglobosa, ore contracto. *Peristoma* annulatum.

*Tab. IV. fig. 9. a.* Muscus magnitudine naturali; *b*, capsula lente aucta.

BR. *elongatum.* capsulis oblique erectiusculis basi elongatis, foliis lineari-lanceolatis.

Pohlia elongata. *Hedwig. descr. cryptog. 1. p. 96. t. 36.*

*Habitat* in sylvis Scotiæ: prope *Lochness.*

BR. *Zierii.* capsulis pendulis clavatis elongatis, surculis teretibus foliis radicalibus patentibus longioribus. *Tab. IV. fig. 10.*

*Habitat* ad aggeres humidos in alpiibus Scoticis: prope *Aberfeldy.*

*Descr.* *Surculi* simplices, erecti, teretes, acuti, carneo-candicantes, versus apices virides; *foliis* arcte imbricatis, adpressis, ovatis, acutis, enervibus, pellucidis, apicibus siccitate reclinatis. *Folia radicalia* surculos ambientia, patentia, lanceolato-linearia, nervo instructa, acuminata, ceteris triplo longiora. *Seta* e basi plantæ surculis triplo longior. *Capsula* depresso-pendula, in humida ere-

erectior, cernua; in sicca planta, clavæformis, basi valde elongata et attenuata, superficie subgranulata. *Peristomium* multidentatum. *Operculum* breve, pyramidale. *Calyptram* non vidi.

*Tab. IV. fig. 10. a.* Muscus magnitudine naturali; *b*, folium caulinum; *c*, folium radicale; utrumque lente auctum.

BR. *marginatum*. capsulis nutantibus, operculo rostrato, foliis ovato-lanceolatis acutis denticulatis marginatis. *Tab. V. fig. 1.*

*Habitat* in Scotiæ pascuis.

*Descr.* *Surculi* subsimplices. *Folia* ovato-lanceolata, acuta, remote denticulata, nervo margineque rubro, crasso, instructa. *Pedunculi* solitarii. *Capsulæ* nutantes, semi-ovatæ. *Operculum* conicum. *Calyptra* subulata.

*Tab. V. fig. 1. a. b.* Muscus magnitudine naturali; *c*, folium lente auctum.

BR. *cubitale*. capsulis pendulis clavatis oblongis, surculis setisque inflexis, foliis sagittatis acutis marginatis. *Tab. V. fig. 2.*

*Habitat* ad aggeres humidos in alpibus Scotticis: prope *Aberfeldy*, cum Bryo *Zierii*.

*Descr.* *Surculi* subramosi, basi subdecumbentes et inflexi. *Folia* patentia, sagittata, acuminata, nervo crasso margineque rubicundo instructa. *Seta* terminalis longissima, inferne paulo supra basin, flexura cubiti instar, inflexa, aureo-rufescens maxime splendens. *Capsula* depresso-pendula, clavæformis, valde elongata. *Peristomii* dentes numerosi, erecti.

*Obs.* Maximum inter omnia Brya hucusque nota.

*Tab. V. fig. 1. a.* Muscus magnitudine naturali; *b*, surculus sterilis itidem magnitudine naturali; *c*, folium lente auctum.

### H Y P N U M.

*H. asplenioides.* fronde pinnata subsimplici lineari setifera, capsulis subincurvis dentatis.

*Tab. V. fig. 5.*

*Hypnum asplenioides.* Swartz. *prodr.* 140.

*Habitat* in paludosis alpinis Scotiæ: prope *Ben Lomond*.

*Descr.* Habitus *Hypni adiantoidis*, at statura minor et seta semper terminalis. *Folia* basi imbricata, subamplexantia, lanceolata, obtusiuscula, parum carinata, costa dorsali rubente, apicibus interdum revoluta. *Operculi* rostrum obliquum, album, longitudine capsulæ.

*Tab. V. fig. 5. a.* Muscus magnitudine naturali; *b*, capsula nuda; *c*, eadem opercula tecta; *d*, folia; omnia lente aucta.

*H. rotundifolium.* surculis repentibus ramosis, foliis ovalibus patentibus distichis, capsulis ovatis dentato-ciliatis cernuis.

*Hypnum rotundifolium.* Scop. *carn.* 2. p. 339. n. 1333. t. 62.

*Habitat* ad arborum radices in sylvis Scotiæ.

*H. atrovirens.* surculis repentibus ramosis, filiformibus, foliis ovato-lanceolatis laxis, capsulis obovatis ciliatis cernuis.

*Hypnum denticulatum exiguum, pendulum, atrovirens.* Dill. *musc.* 332. t. 43. f. 67.

Ha-

*Habitat* ad arbores in sylvis *Scotiæ*.

*H. intricatum*. surculis repentibus ramosis, foliis lanceolatis acuminatis patulis, capsulis urceolatis cernuis.

*Hypnum intricatum*. *Schreb. Lips. p.* 99.

Muscus terrestris omnium minimus, capitulis majusculis oblongis erectis. *Vaill. Paris. p.* 138. *tab.* 28. *f.* 2.

*Habitat* in sylvis prope *Matlock*. *J. E. Smith. M. D.*

*H. Smithii*. surculis pinnatis undique ramosis, foliis suborbicularibus subconcavis, capsulis ovato-cylindræis, calyptra sursum pilosa. *Tab. V. fig. 4. Dicks. coll. of dried. plants. n.* 19.

*Habitat* ad arborum truncos, in *Cantio*, prope *Barham Downs*. *J. E. Smith. M. D.*

*Descr.* *Surculi* pinnati, ab omni latere ramosi, duri, lignei, acuti, in medio aut versus apices incurvati. *Pinnæ* lineares, ad apices incurvato-crispatæ. *Folia* imbricato-patula, suborbicularia, basi adpressa, concava. *Perichæetium* cylindræum, foliis ovato-lanceolatis, piliferis. *Setæ* numerosæ, solitariae, brevissimæ. *Capsulæ* erectæ, ovatæ, fere cylindrææ, rufæ, nitentes. *Peristomium* obsolete dentatum. *Operculum* subrotundum, rostro subobliquo. *Calyptra* obliqua, sursum pilosa. Color plantæ saturate viridis. Ramuli si deprimantur, demta pressura, vi elastica in statum incurvatum redeunt.

*Tab. V. fig. 4. a.* Muscus magnitudine naturali; *b*, capsula nuda cum perichætio; *c*, capsula tecta calyptra; *d*, folium; omnia lente aucta.

*H. filamentosum.* surculis confertis filiformibus ramosis, capsulis ovatis ciliatis, perichætio bulbiformi.

Hypnum cespitosum filamentosum, minimum subflavum. *Dill. musc.* 282. t. 36. f. 18.

*Habitat* in sylvis *Scotiæ.*

*H. molle.* surculis pendulis filiformibus ramossissimis, foliis imbricatis ovatis acutis, capsulis cernuis subrotundis. *Tab. V. fig. 8.*

*Habitat* ad rivulorum ripas in alpebus *Scoticis.*

*Descr.* *Surculi* fasciculati, penduli, fluitantes, filiformes, teretiusculi, subflexuosi, ramossissimi. *Rami* longitudine valde inæquales, apice plerumque retusi. *Folia* imbricata, erecta, basi concava, apice patula, late ovata, acuta. *Perichætii* folia lanceolata, acuminata. *Setæ* paucae, breves, incurvæ. *Capsula* cernua, subrotunda. *Peristomium* annulatum, multidentatum. *Operculum* et calyptra non visa.

*Obs.* Planta tota mollis, flaccida, flexissima.

*Tab. V. fig. 8. a.* Muscus magnitudine naturali; *b*, capsula lente aucta; *c*, folium lente auctum.

*H. cylindricum.* surculis repentibus, ramis capsulisque cylindræis, foliis arcte imbricatis ovatis acutis.

Hypnum julaceum sericeum repens, capsulis cylindræis. *Dill. musc.* 322. t. 41. f. 57.

*Habitat* ad arborum truncos in sylvis *Scotiæ.*

*H. chryscomum.* surculis erectis ramosis, foliis oblongo-lanceolatis acutis multinervibus subreflexo-patulis.

Hypnum plaustre erectum, coma lutea, basi nigricante. *Dill. musc.* 302. t. 39. f. 36.

*Ha-*



*Habitat in paludosis Scotiæ.*

*H. flagellare.* surculis prostratis inferne elongatis tenuissimis nudis superne ramosis curvatis stellulatis, foliis reflexis, capsulis ciliatis subcylindricis.

*Hypnum flagellare saxatile*, capsulis gracilibus. *Dill. musc.* 306. t. 39. f. 42.

*Hypnum stellatum.* *Weber Goett.* p. 85.

*Habitat ad saxa, juxta rivulos, in alpebus Scotiis.*

*H. rugosum.* surculis vagis erectiusculis, foliis secundis recurvatis basi rugosis. *Linn. mant.* 131.

*Hypnum lutescens crispum*, *Lycopodii* facie. *Dill. musc.* 289. t. 37. f. 24.

*Habitat in paludibus Scotiæ: prope Loch Ranoch.*

*H. nitens.* ramis brevissimis, foliis lanceolatis subulatis nitentibus. *Linn. fil. meth. musc.* p. 34.

*Hypnum nitens.* *Schreb. Lips.* p. 92. *Weber Goett.* p. 86.

*Hypnum palustre erectum trichodes*, ramulis crebris, luteo et rufo virentibus, giabris. *Dill. musc.* 303. t. 39. f. 37.

*Habitat in palustribus turfosis Scotiæ.*

*H. medium.* surculis repentibus ramosis, foliis lato-lanceolatis acutis imbricato-patulis, capsulis erectis cylindricis ciliatis.

*Hypnum serpens.* *Weber Goett.* p. 97.

*Hypnum ramis teretibus brevibus foliis pilo terminatis, capsulis erectis aristatis.* *Hall. hist. n.* 1751.

*Hypnum trichodes*, capsulis oblongis, in setis brevioribus. *Dill. musc.* p. 331. t. 42. f. 65.

Ha-

*Habitat* ad arbores in sylvis *Scotiæ*.

*H. pulchellum.* surculis confertis erectis, ramis subfasciculatis linearibus, setis elongatis, capsulis erectis subobliquis. *Tab. V. fig. 6.*

*Habitat* in sylvis umbrosis *Scotiæ*.

*Descr.* *Surculi* in densos cæspites congesti, breves, erecti, ramosi. *Rami* fasciculati, subæquales, patentes, lineares. *Folia* approximata, ovato-lanceolata, acuminata, splendentia. *Perichæetium* breve. *Seta* e basi surculi, quo duplo longior, erecta. *Capsula* erecta, subobliqua, obovata. *Peristomium* dentatum. *Operculum* pyramidale. *Calyptra* defuit.

*Tab. V. fig. 6. a.* Muscus magnitudine naturali; *b*, capsula lente aucta; *c*, folium auctum.

*H. prolixum.* surculis ramosis elongatis inferne subnudis, capsulis ovatis ciliatis, setis ascendentibus abbreviatis.

*Hypnum riparium* *B. Weber Goett. p. 81.*

*Hypnum aquaticum prolixum*, foliis ovatis. *Dill. musc. 298. t. 38. f. 52. et t. 85. f. 20.*

*Habitat* in rivulis alpinis *Scotiæ*: *Ben Glow.*

*H. attenuatum.* surculis ramosis: ramis incurvis apice attenuatis incrassatisque, foliis ovatis secundis, capsulis erectis dentato-ciliatis.

*Hypnum attenuatum.* *Schreb. Lips. p. 100.*

*Leskia attenuata.* *Hedwig. descr. cryptog. 1. p. 33. t. 12.*

*Hypnum repens trichodes arboreum majus*, cauliculis ramosis. *Dill. musc. 331. t. 42. f. 66.*

*Habitat* in sylvis *Scotiæ*, ad arborum truncos.

## J U N G E R M A N I A.

*J. minuta.* frondibus erectis pinnatis ramosis:  
pinis subtus auriculatis, foliis subrotundis.

*Jungermania minuta.* *Cranz. hist. Groenl cont.*  
*p. 285.*

*Lichenastrum* pinnulis minutissimis rotundis.

*Dill. musc. 481. t. 69. f. 2.*

*Habitat* inter muscos in alpebus *Scoticis.*

*J. ventricosa.* frondibus simpliciter pinnatis  
medio floriferis, vagina sphæroidea, foliis  
bifidis.

*Jungermania minima repens,* foliis bifidis, va-  
gina florum ventricosa. *Mich. gen. 9. t. 5. f.*  
*15. Dill. Musc. 489. t. 70. f. 14.*

*Habitat* in sylvis.

*Obs.* Folia in nostra profundius fissa, quam  
in figuris Michellii et Dillenii depinguntur.

*J. spinulosa.* frondibus erectis ramosis, foliis  
obovatis dentato-spinosis.

*Lichenastrum ramosius,* foliis trifidis. *Dill.*  
*musc. 489. t. 70. f. 15.*

*Habitat* in alpebus *Scoticis.*

*Obs.* Fructificatio nondum visa.

*J. ciliaris.* surculis repentibus, foliolis dupli-  
cato-imbricatis: inferne auriculatis ciliatis.

*Linn. spec. plant. 1601.* (excluso synonymo  
Dillenii.) *Ehrhart in Hannov. magaz. 1783.*  
*p. 275. Plant. cryptog. n. 18.*

*Jungermania pulcherrima.* *Linn. fil. meth.*  
*musc. p. 35. Dicks. fasc. p. 7.*

*Lichenastrum scorpioides pulchrum villosum.*

*Dill. musc. 481. t. 69. f. 3.*

*Habitat* in ericetis *Anglicis et Scoticis.*

- Obs.* Auctoritate Linnæi filii *Jungermanniam pulcherrimam* in fasciculo priori ut diversam a *J. ciliaris* proposui, sed ex speciminibus *J. ciliaris* in herbario Linnæi patris, hanc et *J. pulcherrimam* Linnæi filii omnino eandem esse, certior factus sum.
- J. Tomentella.* surculis repentibus supra tomentosus, foliis integris tomentotissimis. *Ehrhart in Hannov. magaz. 1783. p. 277. Plant. cryptog. n. 8.*
- Jungermania ciliaris.* *Weis crypt. p. 129. Neck. meth. musc. 143. Weber Goett. p. 150. Huds. Angl. 515.*
- Jungermania caule pinnato,* foliis crispis, capillariter multifidis. *Hall. hist. 1881.*
- Lichenastrum filicinum pulchrum villosum.* *Dill. musc. 503. t. 73. f. 35.*
- Muscus palustris absinthii folio.* *Vaill. Paris. 140. t. 26. f. 11.*
- Lichenastrum filicinum crispum.* *Raj. syn. 111. Habitat in alpibus Scoticis: prope Aberfeldy.*
- J. curvifolia.* surculis repentibus ramosis teretibus, foliis imbricatis subrotundis acuminatis bifidis: apicibus incurvatis. *Tab. V. fig. 7. Habitat in alpibus Scoticis.*
- Obs.* In foliis perichætio proximis apicis erecti.
- Tab. V. fig. 7. a.* Planta magnitudine naturali; *b,* folia lente aucta.
- J. cinerea.* surculis repentibus supra bipinnatis medio floriferis; vagina cylindræa, foliis imbricatis rotundatis.
- Lichenastrum imbricatum minimum,* squamis planis cinereis. *Dill. musc. 498. t. 72. f. 28.*
- Jungermania minima* foliis auritis ex rotundita-

tate acuminatis, flore nigricante, vagina cylindracea. *Mich. gen. 9. t. 6. f. 18.*

*Habitat* in sylvis.

*J. pauciflora.* surculis repentibus ramosissimis filiformibus medio floriferis, foliis incurvatis bipartitis, vaginis conicis remotis. *Tab. V. fig. 9.*

*Habitat* prope *Croydon*, Sphagno palustri adhærens. In Comitatu *Eboracensi. D. Teesdale.*

*Descr.* *Surculi* filiformes, ramosissimi. *Folia* alterna, remota, ad basin usque fissa: laciniis æqualibus, lineari-subulatis, obtusiusculis, concavo-incurvatis, pellucidis: interstitiis opacis. *Fructificationis* e medio surculorum solitariae, remotæ: vaginis conicis. *Setæ* perichætio duplo longiores.

*Obs.* Accedit proxime ad *J. multiflorum*, cui primo adspectu valde similis; sed differt, præter reliqua, in primis setis paucis, remotis.

*Tab. V. fig. 9. a.* Planta magnitudine naturali; *b.* ramus lente auctus.

*J. macrorhiza.* surculis erectis ramosis apice floriferis, foliolis alternis retusis patulis.

*Tab. V. fig. 10.*

*Habitat* in alpidibus *Scoticis.*

*Obs.* *Folia* suprema purpurascentia. *Radix* pro ratione plantæ magna, ramosa.

*Tab. V. fig. 10. a.* Planta magnitudine naturali; *b.* ramus lente auctus.

*J. sinuata.* acaulis, fronde bipinnatifida plana sinuata patula: apicibus inæqualiter bilobis.

Lichenastrum Chamædryos multifidæ divisura.

*Dill. muse. 511. t. 74. f. 44.*

Marsilea terrestris minima, foliis sinuatis, floribus nigricantibus. *Mich. gen. 5. t. 4. f. 3.*  
 Ulva plaustris, foliis Ivæ moschatae intar divis. *Raj. syn. 64.*  
*Habitat in Angliæ locis undis.*

## A L G A E.

## M A R C H A N T I A.

*M. androgyna.* calyce communi integro hemisphærico. *Linn. spec. plant. 1605.*  
 Lichen pileatus angustifolius dictotomus. *Dill. musc. 520. t. 75. f. 3.*  
*Habitat sub rupibus madidis, in alpibus Scoticis.*

## L I C H E N.

\* *Leprosi tuberculati.*

*L. oculatus.* leprosus fungoso-papillosus albus, tuberculis sessilibus stipitatisve nigris. *Tab. VI. fig. 3.*

*Habitat in rupibus et saxis Scotiæ.*

*Descr.* Crusta fungosa, exurgens in papillulas breves, confertissimas, simplices ramosasque. *Tubercula* tam crustæ innata, quam in papillis ramulisque terminalia, nunc plana, fundo depressa, nunc convexa, constanter nigra.

*Tab. VI. fig. 3. a.* Lichen magnitudine naturali; *b,* ramus lente auctus.

*L. sulphureus.* leproso-crustaceus rimosus gibbosiusculus pallide sulphureus, tuberculis irregularibus minutis fusco-nigricantibus.

Li-

*Lichen sulphureus.* Hoffm. enum. lichen. p. 32.  
t. 4. f. 1.

*Verrucaria sulphurea.* Hoffm. plant. lichen. 1.  
p. 56. t. 11. f. 3.

*Habitat* in rupibus *Scoticis*.

*L. Oederi.* leproso-crustaceus rimosus ferrugineo-rubens, tuberculis congestis innatis difformibus atris submarginatis.

*Lichen Oederi.* Weber Goett. p. 182. Linn. fil. meth. musc. p. 36.

*Lichen Koenigii.* Retzii *Scandin.* n. 1323.

*Lichen leprosus ruber tuberculis nigris.* Fl. Dan. 470. f. 1.

*Habitat* in rupibus et saxis *Scotice*.

*L. calvus.* leproso-crustaceus albidus nigro-porosus, tuberculis pulvinatis sparsis glabris nitidis obscure fulvis. Tab. VI. fig. 4.

*Habitat* ad rupes, in locis subalpinis *Scotice*.

*Obs.* Crusta subtenuis, continua, læviuscula, foraminalis numerosis, variæ magnitudinis, punctata. Tubercula conspicua, laxius sparsa, magnitudine seminis sinapeos.

★★ *Leprosi scutelati.*

*L. marmoreus.* crustaceus pulverulentus subcinereus, scutellis subconcavis intus carneis extus margineque subhirsutis albis.

*Lichen marmoreus.* Scop. carn. 2. p. 367. Hoffm. enum. lichen. p. 44. t. 6. f. 4.

*Lichen Ulmi.* Swartz in nov. act. Upsal. vol. 4. p. 247.

*Habitat* ad arborum cortices, et in terra nuda, muscis destructis tecta, in comitat. *Eboracensi*, *Derbiensi*, et in *Scotia*.

L.

*L. cupularis.* crustaceus rimosus albo-subvirescens nigro punctatus, scutellis hemisphæricis concavis rubellis albo-marginatis.

Lichen cupularis. *Hedw. descr. cryptog. 2. p. 58. t. 20. f. B.*

*Habitat* in rupibus schistosis *Scoticis.*

*L. fusco-luteus.* crustaceus granoso-glebaceus albidus, scutellis planis sordide luteis obsolete marginatis. *Tab. VI. fig. 2.*

*Habitat* in alpibus *Scoticis*; in *Ben Lawers* aliisque montibus.

*Descr.* Crusta coherens, obducens muscos substratos, aliasque plantas emortuas, ut quasi ramulosa et foliacea videatur. *Scutellæ* mediocres, farina lutea obtectæ, qua detersa, nigræ apparent, unde color sordidus evadit: *Margo* per lentem conspicuus.

*Tab. VI. fig. 2. a.* Lichen magnitudine naturali; *b,* lente auctus.

*L. gelidus.* crustaceus suborbiculatus subrugosus plicato-rimosus albicans: centro tuberculifero, scutellis concavis rubris a crusta marginatis.

Lichen gelidus. *Linn. mant. p. 133.*

Lichen Heclæ. *Fl. Dan. t. 470. f. 2.*

*Habitat* ad rupes, in alpibus *Scoticis.*

*Obs.* Lichenem Heclæ eundem esse, ac *L. gelidum* Linnæi, uti *Oederus* jam suspicatus est, nullum est dubium; Linnæus vero, cum scutellas non viderat, tuberculi in centro tantum mentionem facit. *Scutellarum* color in madidis rubens, evanescit siccitate. Non confundendus cum *Lichene gelido* *Huds. Angl.* qui diversissimus.

*L. frigidus.* crustaceus expansus fruticuliformis can-



candidus, scutellis planis ochraceo-carneis albo marginatis.

Lichen frigidus. *Linn. fil. meth. musc. p. 36. f. 4.*  
*Habitat* in summis alpibus *Scotiæ*.

*L. byssinus.* crustaceus pulverulentus nigricans, scutellis planis flavis albo-marginatis.  
Lichen bissinus. *Hoffm. enum. lichen. p. 46.*  
*t. 4. f. 7.*

*Habitat* ad arbores et saxa, in *Scotia*.

*L. pallidus.* crustaceus villosiusculus incanus, scutellis elevatis planis scabris bruneis: margine undulato candido.

Lichen pallidus. *Hoff. enumer. lichen. t. 5.*  
*f. 2.*

*Habitat* in corticibus arborum.

*L. cœsius.* crustaceus ferrugineo-ochraceus, scutellis elevatis atro-coerulescentibus obtuse marginatis. *Tab. VI. fig. 6.*

*Habitat* in rupibus schistosis alpium *Scoticarum*.

*Descr.* Crusta æqualis, rugoso-subtuberculosa, rimosa. *Scutellæ* parvæ, numerosæ, sparsæ, atræ, pruina glauco-coerulescente obductæ: fundo depresso; margine convexo, crasso.

*Tab. VI. fig. 6. a.* Lichen magnitudine naturali; *b*, particula lente aucta.

*L. gibbosus.* crustaceus verrucosus fuscus, scutellis subimmersis atris a crusta marginatis.  
*Tab. 6. fig. 5.*

*Habitat* in rupibus alpinis: in summitate *Ben Lovers*.

*Descr.* Crusta crassiuscula, inæqualis, gibboso-verrucosa. *Scutellæ* nitentes, quasi viscosæ, margine spurio, crasso, e crusta prominentemente formato.

*Im-*

\*\*\* *Imbricati.*

*L. leucophæus. imbricatus crustæformis, foliolis minutissimis crenato-multifidis glaucofuscis, apicibus incrassatis obtusissimis albo-farinaceis, scutellis planis nigris albido-marginatis.*

Lichen leucophæus. *Fl. Dan. t. 955. f. 2.*

Lichenoides granosum subglaucum, tuberculis planis nigricantibus. *Dill. musc. 544. t. 82. f. 2.*

*Habitat* in rupibus, terra tenuiter tectis, in alpidibus *Scoticis.*

*Obs.* Figura hæc Dillenii citatur a Lightfootio ad Lichenem ejus coeruleo-nigricantem, qui vero diversissimus, ac idem qui Webero Lichen candidus audit. Plantam nostram eum specimine Dilleniano contulimus.

*L. squamatus. imbricatus foliolis minutis crassiusculis rotundatis sinuato-angulatis glaucoviridibus scutellis convexo-planis scabris nigris obsolete marginatis.*

Lichenoides glaucum, squamis crassis, brevissimis. *Dill. musc. 228. t. 30. f. 135.*

*Habitat* supra terram, locis turiosis, in *Scotia.*

*L. luridus. imbricatus crustæformis, foliolis minutis sinuatis crassis fusco-viridibus subtus albidis, tuberculis nigris.*

Lichen luridus. *Swartz in nov. act. Ups. 4. p. 247.*

Lichen pulmonarius, saxatilis, viridis, foliis vix conspicuis squamatim sibi incumbentibus, receptaculis florum nigris. *Mich. Gen.*

*p.* 101. *t.* 54. *f.* 4. *Dill. musc.* 228. *t.* 30. *f.* 134.

*Habitat* ad rupes, in alpibus *Scoticis*.

*L. decipiens.* imbricatus, foliolis suborbiculatis remotiusculis late fulvis subtus margineque albis, scutellis marginalibus convexis nigris.

*Lichen decipiens.* *Hedwig. descr. cryptog.* 2. *p.* 7. *t.* 1. *f.* B.

*Lichen pezizoides.* *Swartz in nov. act. Ups.* 4. *p.* 247. (excluso synonymo *Weberi*.)

*Lichen stellatus.* *Relhan Cantabr.* 430.

*Habitat* supra terram, in ericetis et sterilibus, in comitat. *Surrejensi*, *Cantabrigiensi*, et in *Scotia*.

*L. carnosus.* imbricatus, foliolis confertissimis erectiusculis rotundatis laceris margine farinaceo, scutellis crassis elevatis planis rufis. *Tab. VI. fig. 7.*

*Habitat* ad rupes, in alpibus *Scoticis*.

*Descr.* *Folia* minuta, fusco-virentia, exsiccatione crispa. *Scutellæ* remotiusculæ, quædam connexæ, inter folia provenientes, iis parum altiores, carnosæ, glabræ, rufæ, subtus pallidiores.

*Tab. VI. fig. 7. a.* *Lichen* magnitudine naturali; *b*, particula lente aucta.

\*\*\*\* *Foliacei.*

*L. saturnius.* foliaceus rotunde lobatus supra nigricans subtus villosus cinereus, scutellis rufis marginatis. *Tab. VI. fig. 8.*

*Habitat* ad arborum truncos, in *Scotia*.

*Descr.* *Frons* foliacea, depressa, subplicata, lobata, lobis rotundatis, supra leviter rugosa, e coeruleo aut fusco nigricans, subtus

villosissima, cinerea. *Scutellæ* sparsæ, rufescentes aut fuscae margine concolore.

L. *membranaceus*. foliaceus depressus plicato-rugosus farinulentus albido-subsulphureus, scutellis subconcavis concoloribus. *Tab. VI.*

*fig. 1.*

*Habitat* in rupibus, terra tenuiter tectis, in alpihus *Scoticis*.

*Descr.* *Frons* membranacea, tenuissima, late expansa, terræ arcte adnata, albida, farina tenui lutescente obsita, subtus nigra. *Scutellæ* raræ, minutæ.

*Tab. VI. fig. 1. a.* Lichen magnitudine naturali; *b*, particula lente aucta.

L. *crocatius*. foliaceus lacunosus luteo-rufescens flavo-granulatus: laciniis sinuatis rotundatis, scutellis subconcavis fusco-atris a fronde marginatis.

Lichen crocatus. *Linn. mant.* 310.

Lichenoides lacunosum rutilum, marginibus flavis. *Dill. musc.* 549. t. 84. f. 12.

*Habitat* ad rupes, in alpihus *Scoticis*.

*Descr.* *Frons* subcoriacea, plana, subrugosa, in lacinias amplas divisa, varians colore lutescente, viridescente, olivaceo, rutilante; interne semper læte flava, subtus concolor, at villo nigricante punctisque flavis interspersis tecta. *Glomeruli* flavi non solum marginem, sed sæpe totam superficiem ornant, catenatim, et reticulatim dispositi. *Scutellæ* raræ, margine crasso, e fronde intumente orto.

L. *fuscoides*. foliaceus ramosissimus prorsus albido-canescens, ramis fasciculatis seretibus: ramulis abbreviatis fastigiatis subulatis

obtusiusculis, tuberculis lateralibus planiusculis farinaceis.

Lichenoides fuciforme tinctorium corniculis brevioribus et obtusioribus. *Dill. musc.* 167. t. 22. f. 60.

*Habitat* in rupibus et lignis, locis maritimis, prope *Gosport*.

*Obs.* Multum affinitatis habet cum *Lichene fusciformi*, ratione texturæ tenacis subcoriaceæ, attamen cum illo conjungere non possumus, ob notas plurimas diversas. *Dillenii* figuræ ex imperfectis speciminibus desumpta est.

*L. trapeziformis.* foliolo minuto rotundato-angulato crassiusculo obscure viridi, tuberculis sub superficie frondis punctiformibus, tandem elevatis nigricantibus.

Lichen trapeziformis. *Zæg. fl. Isl.* p. 15.

Endocarpon pusillum. *Hedwig. descr. cryptog.* 2. p. 56. t. 20. f. A.

Lichen pulmonarius, terrestris, clypeatus, minimus, et indivisus, virescens. *Michel. Gen.* 101. t. 54. f. 3. *Dill. musc.* 228. t. 30. f. 133.

*Habitat* supra terram, in ericetis sterilibus, prope *Croydon*.

\*\*\*\*\* *Umbilicati.*

*L. pullus.* umbilicatus lævis lobatus superne disfractus, subtus papillulosus ater, peltis compressis concoloribus.

Lichen pullus. *Wulfen in Jacqu. misc.* 2. p. 83. t. 9. f. 3.

*Habitat* ad rupes, in alpibus *Scoticis*.

\*\*\*\*\* *Fruticulosi.*

*L. muscicola.* fruticulosus crustæformis ramosissimus: ramis brevissimis contextis atroviridibus, scutellis concoloribus. *Tab. VI. fig. 9.*

*Lichen muscicola.* Swartz in nov. act. Ups. 4. p. 248. (excluso synonymo Dillenii.)

*Habitat* ad rupes, supra muscos, in alpinis *Scoticis.*

*L. vermicularis.* fruticulosus diffusus teretiusculus subulatus subramosus candidus, tuberculis lateralibus globosis. *Tab. VI. fig. 10.*

*Lichen vermicularis.* Linn. *fil. meth. musc.* p. 37. Swartz. in nov. act. Ups. 4. p. 248.

*Lichen tauricus.* Wulfen in Jacqu. collect. 2. p. 177. tab. 12. f. 2.

*Habitat* inter muscos, in alpinis *Scoticis.*

## F U N G I . H

## A G A R I C U S .

*A. tigrinus.* stipitatus, pileo convexo squamato albido centro depresso, lamellis decurrentibus lutescentibus.

*Agaricus tigrinus.* Bulliard herb. de la France, tab. 70.

*Habitat* in arborum truncis putridis.

*Descr.* Substantia coriacea. Pileus diametro circiter unciarum duarum, tectus, squamulis fuscis. Stipes obliquus, inferne attenuatus.

*A. applicatus.* acaulis inversus orbicularis cinereo-nigricans, lamellis in centro contingentibus albido coerulescentibus.

*Agaricus applicatus.* Batsch, fung. cont. 1. p. 171. t. 24. f. 125.

*Habitat* ad ligna putrida.

## B O L E T U S .

*B. cinnamomeus.* stipitatus, pileo concavo villosulo in centro infundibuliformi fulvo, poris angulatis.

*Boletus cinnamomeus.* Jacq. collect. 1. p. 116. tab. 2.

*Habitat* in pascuis.

*Descr.* Pileus tenuis, villosus, zonis notatus, exsiccatus valde fragilis, coloris cinnamomei, centro profunde excavato. Stipes solidus, villosus.

## H Y D N U M.

*H. Erinaceus.* subcaule convexum cordiforme pendulum albidum, aciculis imbricatis apice subulatis luteo-fuscis.

*Hydnum Erinaceus.* Bulliard herb. de la France, tab. 34.

*Agaricus barbatus flavescens.* Buxb. cent. 1. p. 35. t. 56. f. 1.

*Habitat* in arboribus. D. Edm. Forster, jun.

## H E L V E L L A.

*H. æruginosa.* stipitata minima viridissima, pileo difformi.

*Elvela æruginosa.* Fl. Dan. t. 534. f. 2.

*Habitat* in lignis putridis.

*H. fuliginosa.* stipitata pileo inflato angulato plicato nigricante, stipite fistuloso.

*Elvela fuliginosa.* Schæff. fung. n. 242. tab. 320.

*Helvella elastica.* Bulliard herb. de la France, tab. 242.

*Helvella mitra.* Bolton fung. 3 p. 95. t. 95 (exclusis synonymis.)

*Habitat* in sylvis Scotiae.



## P E Z I Z A.

*P. tuberosa.* stipitata, capitulo subcompanulato extus fusco, intus pallidiore, stipite basi tubere nigricanti fungoso adnato.

*Octospora tuberosa.* *Hedwig. descr. cryptog.* 2. p. 33. t. 10. f. B.

*Habitat* in graminosis sylvosis, prope Londinum.

*Obs.* Stipes inæqualis, ad capitulum usque intra terram degens.

*P. minuta.* acaulis supra flava, subtus lanuginosa alba.

*Elvela minuta.* *Fl. Dant. t. 779. f. 2.*

*Habitat* in lignis putridis.

## C L A V A R I A.

*CL. farinosa.* ramosa farinosa alba : ramis abbreviatis truncatis crenulatis.

*Ramaria farinosa.* *Holm. in nov. act. Dan.* 1. p. 299. fig. 6.

*Habitat* in sylvis, in chrysalidibus insectorum.

*Descr.* Solitaria. Stipes erectus, subangulatus, subcompressus, ramosus. Rami inæquales, breves, versus apices incrassati, obtuse truncati, crenulati. Tota planta tecta farina alba, qua detersa lutea apparet.

*CL. phacorhiza.* simplicissima tenuissima fusca, clava subulata albida, radice lenticulari. *Reichard in schrift. der Berlin. gesellsch.* 1. p. 315. t. 9. f. 4. 5.

*Clavaria gracilis.* *Bolton fung.* 3. p. 111. t. 111.

f. 1.  
28

Ha-

*Habitat* in areis hortorum prope *Walthamstow*. *D. T. F. Forster*, jun.

## LYCOPERDON.

*L. gibbosum*. sessile difforme subrotundum convexo-gibbosum subrugosum solidum album.

Tuber album. *Bulliard herb. de la France*, t. 404.

*Habitat* in sylvis.

*Obs.* Dimidia fere pars fungi intra terram degit. Siccatus parum flavescit. Accedit ad *Lycoperdon Tuber Linn.*



Marque 1

No Arco do Lago



8

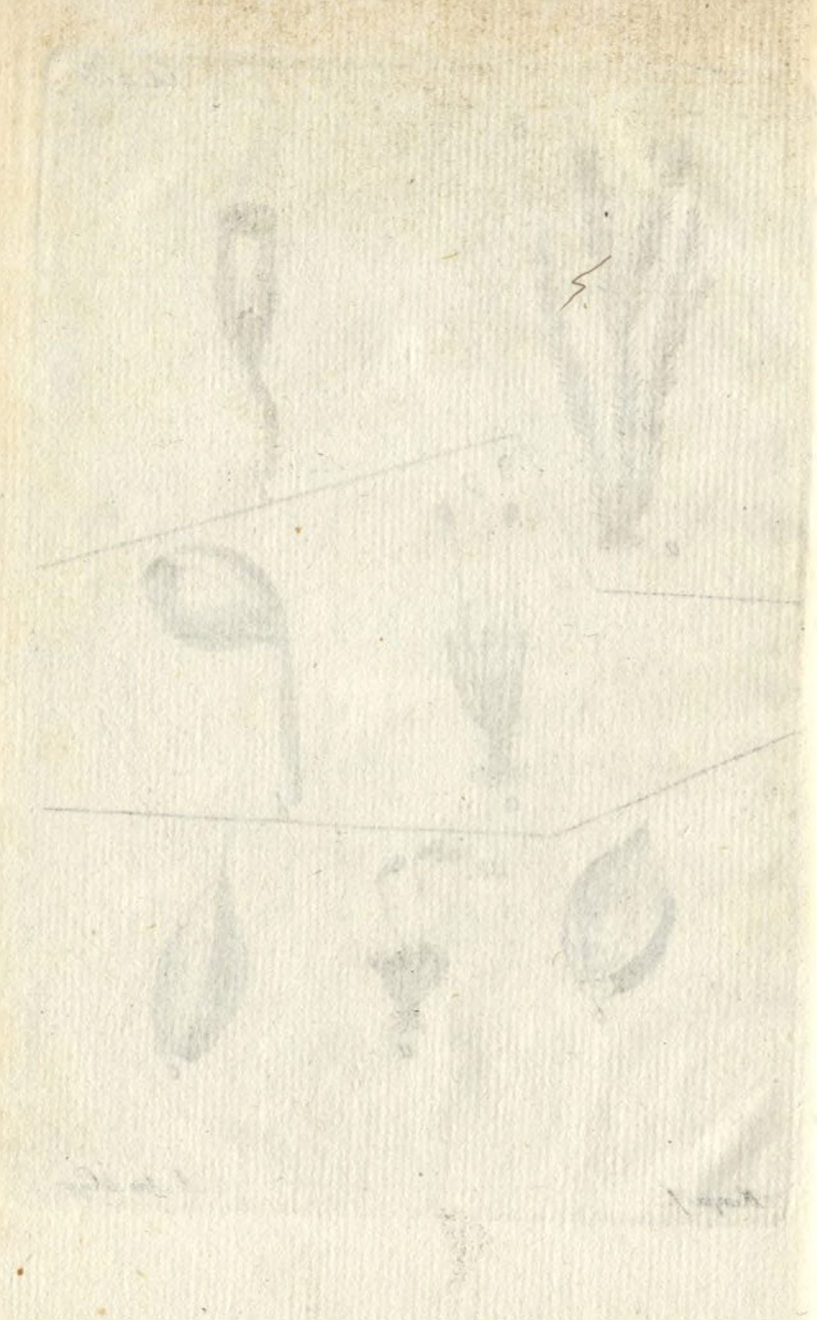


9



10







*Marquis f.*

*St. Arca delgo*

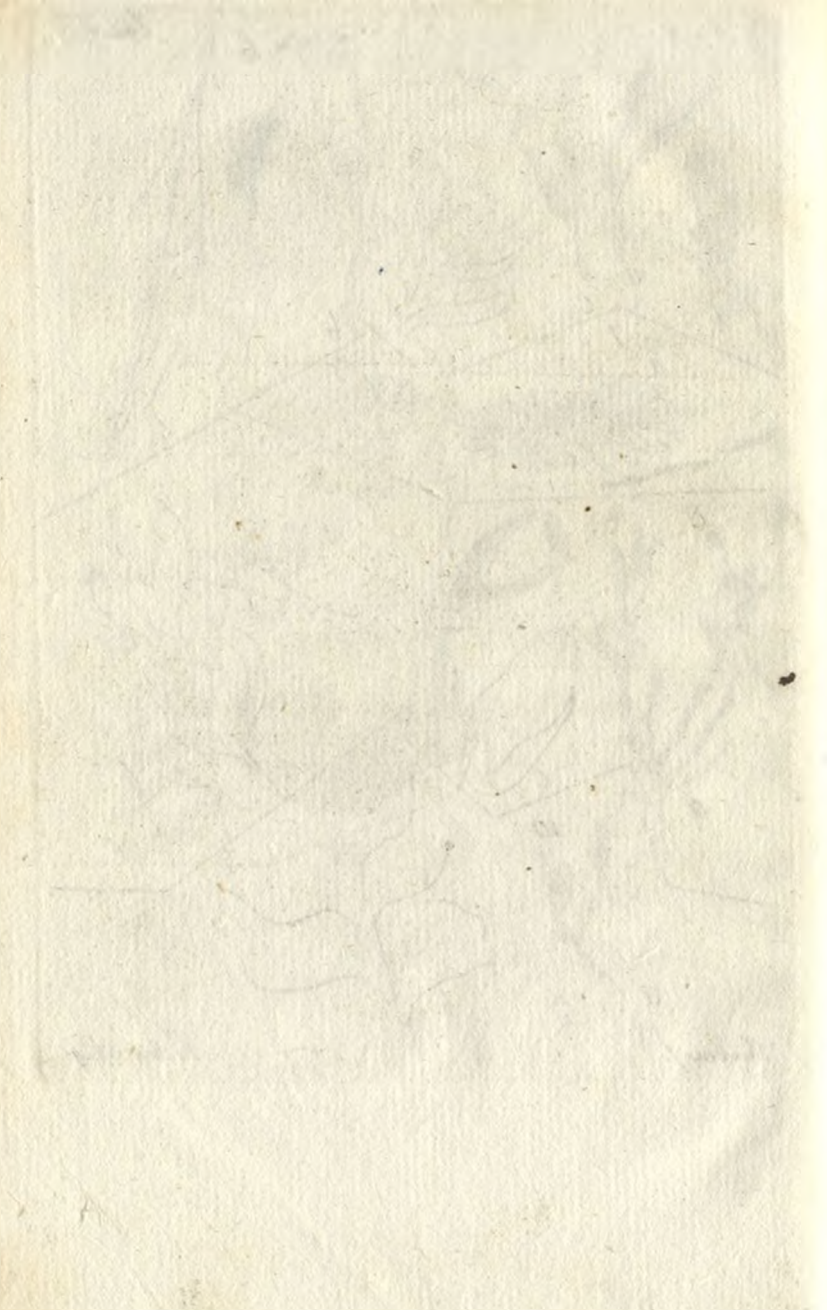


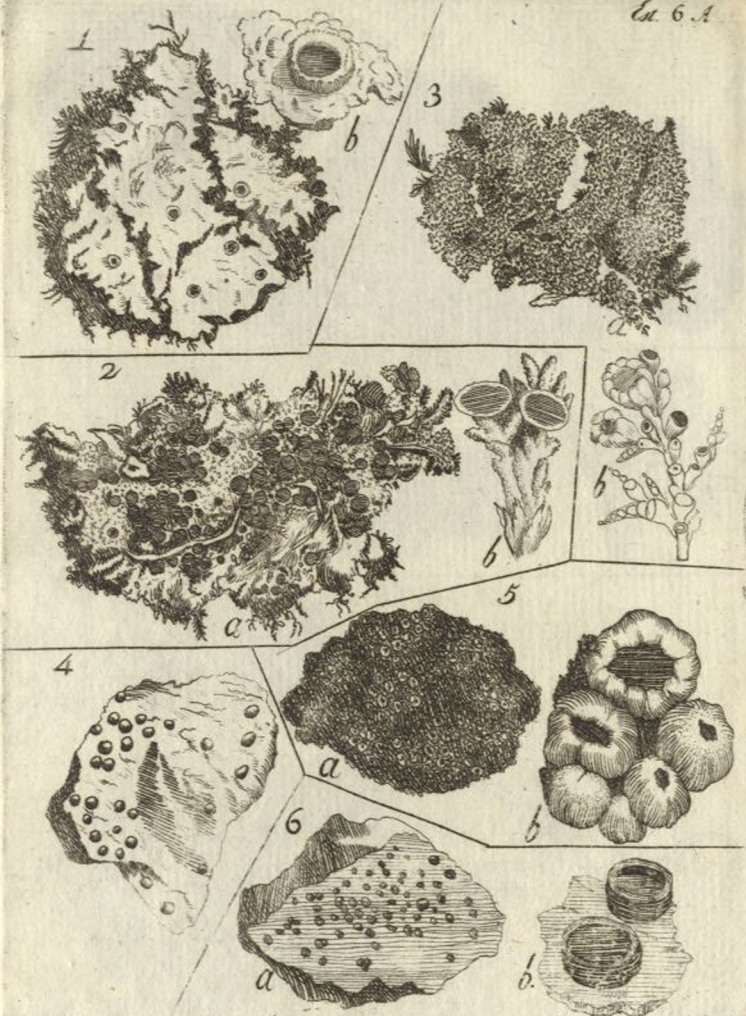




Marquis f.

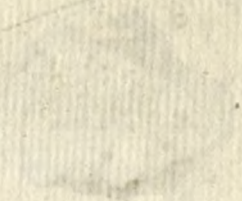
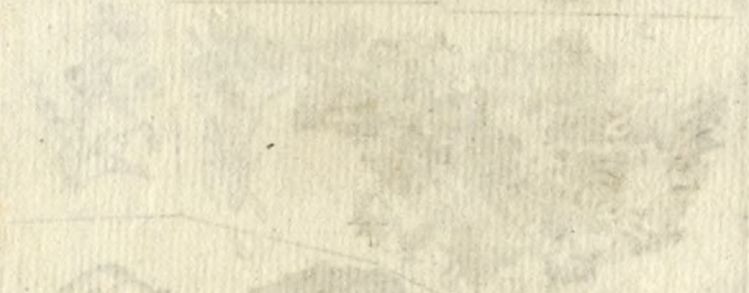
No. Arca de Lego

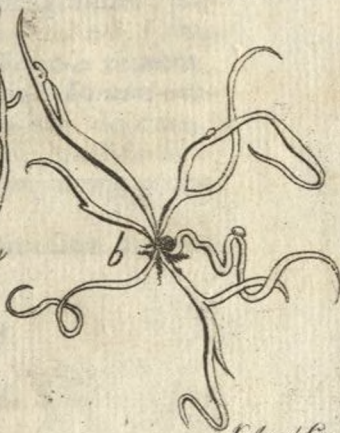




*Mangius /*

*Jo. Arca de Cigo*





Magnus /

N. Anco d. Cigo.



## FASCICULUS TERTIUS.

## F I L I C E S.

## P O L Y P O D I U M.

**P.** *dentatum*. frondibus bipinnatis, pinnis ovatis obtusis incisus dentatis. *Tab. VII. fig. 1.*

*Habitat* in fissuris rupium, in alpibus *Scoticis*.

*Descr.* Habitus et statura fere Polypodii fragilis. *Radix* fibrosa, fascicularis, exigua, parum lanuginosa. *Stipites* plures, graciles, pallide fusci, nitentes, basi subsquamosi. *Fron-des* bipinnatæ, lanceolatæ: *Foliola* remota, lanceolata, plerumque alterna: *Pinnæ* ovatæ, obtusæ, incisæ, inæqualiter dentatæ: dentibus remotiusculis, obtusis, pallide fuscis. *Fructificationes* versus marginem, prope incisuras locatæ.

*Tab. VII. fig. 1. a.* Filix magnitudine naturali; *b*, pinna lente aucta.

## M U S C I.

## P H A S C U M.

**PH.** *stoloniferum*. surculis filamentaceis geniculatis ramosis, foliis perichæti lanceolatis dentatis. *Tab. VII. fig. 2.*

*Habitat* in argilla nuda, prope *Walthamstow*. *D. Edward Forster, jun.*

*Obs.* Habitus Phasci serrati, sed differt statu-  
ra paulo majore, surculis interstitiisque lon-  
gioribus, fuscellis, foliis obtuse dentatis re-  
ticulatis.

*Tab. VII. fig. 2. a.* Muscus magnitudine na-  
turali; *b*, lente auctus, cui adstat folium  
magis auctum.

## S P L A C H N U M.

*SP. fastigiatum.* foliis lanceolatis acuminatis,  
receptaculo oblongo.

*Splachnum brewerianum.* *Hedw. descr. crypt.*  
*2. p. 105. t. 38.* (excluso synonymo Dille-  
nii.)

*Habitat* in alpibus *Scoticis.*

*Obs.* E speciminibus *Brewerianis*, in horto sic-  
co *Dillenii Oxoniæ* asservato, cum hac plan-  
ta collatis, patet synonymon non huc, sed  
ad *Splachnum mnioides* pertinere.

## M N I U M.

*M. arcuatum.* capsulis pendulis globosis den-  
ticulatis, surculis ramosis, foliis oblongo-  
lanceolatis acuminatis striatis. *Tab. VII.*  
*fig. 3.*

*Hypnum chrysocomum.* *Fascic. 2. p. 12.*

*Hypnum palustre erectum*, coma lutea, basi  
nigricante. *Dill. musc. 302. t. 39. f. 36.*

*Habitat* in paludosis *Scotiæ; Cambriæ. D.*  
*Griffith; Angliæ prope Manchester. D. Bra-*  
*dbury.*

*Descr.* *Surculi* erecti, ramosi, crassiusculi,  
tomento radiculoso fusco foliisque inters-  
per-



persis cincti. *Folia* erecto-patula, subreflexa, oblongo-lanceolata, acuminata, longitudinaliter striata, serrulata: terminalia sæpe lutescentia. *Masculus flos* ex apice, stellæformis. *Fructus Perichæetium* breviusculum. *Seta* terminalis, ramis junioribus cincta, recurvata, fusco-rufa. *Capsula* pendula, globosa, ore angusto. *Peristomatis* dentes breves, erecti, acuti, rufi. *Operculum* minutum, vix rostratum. *Calyptram* non vidi.

*Tab. VII. fig. 3. a.* Muscus magnitudine naturali; *b*, folium lente auctum.

## B R Y U M.

BR. *crispatum*. capsulis erectis subdentatis, surculis ramosis, foliis linearibus canaliculatis contortis. *Tab. VII. fig. 4.*

*Habitat* in paludosis *Scotiæ*.

*Descr.* Magnitudo Bryi virentis. *Surculi* erecti. *Folia* erecta, crispata, contorta, parum denticulata. *Capsula* in medio parum contracta, siccitate striata.

*Tab. VII. fig. 4. a.* Muscus magnitudine naturali; *b*, lente auctus, cui adstat folium magis auctum.

BR. *mucronulatum*. capsulis erectis oblongis barbatis, surculis erectis subsimplicibus, foliis lanceolatis carinatis mucronatis patulis.

Barbula unguiculata. *Hedw. descr. crypt. 1. p. 59. t. 23.* (exclusis synonymis.)

*Habitat* in ericetis arenosis *Angliæ*.

BR. *fasciculatum*. capsulis erectis ovatis nudis, surculis ramosis, foliis capillaceis interrupte fasciculatis subrecurvis.

*Gymnostomum recurvirostrum.* *Hedw. descr. cryptog. 2. p. 68. t. 24.*

*Habitat* in rupibus alpium *Scoticarum.*

BR. *fasciculare.* capsulis erectis rotundato-pyriformibus nudis, surculis inferne nudis, foliis fasciculatis ovato-lanceolatis acuminatis. *Tab. VII. fig. 5.*

*Habitat* in arenosis sterilibus *Angliæ, Scotiæ.*

*Descr.* Radices validæ, fuscæ. *Surculi* erectiusculi, inferne nudi. *Folia* in fasciculum collecta, ovato-lanceolata, acuminata, superne tortilia, nervo dorsali instructa, dentata. *Seta* flavo-tubescens. *Capsula* erecta, pyriformis, superne rotunda. *Peristoma* nudum. *Operculum* obtusissimum. *Calyptra* ventricosa, basi coarctata.

*Tab. VII. fig. 5. a.* Muscus magnitudine naturali; *b,* folium lente auctum.

BR. *Daviesii.* capsulis ovatis truncatis denticulatis, surculis ramosis, foliis confertis linearibus siccitate crispis. *Tab. VII. fig. 6.*

*Habitat* in alpibus *Cambricis.* *Rev. Hugh Davies.*

*Descr.* *Surculi* erectiusculi, ramosi, foliosissimi. *Folia* linearia, siccitate contorta, fuscolutescentia. *Seta* terminalis, brevis. *Capsula* ovata, demum truncata, fusco-lutea. *Peristomatis* dentes breves, inflexi. *Operculi* rostrum tenue, parum curvatum. *Calyptra* ventricosa, basi lacera.

*Tab. VII. fig. 6. a.* Muscus magnitudine naturali; *b,* lente auctus, cui adstat folium magis auctum.

BR. *lanceolatum.* capsulis erectis ovatis dentatis, surculis erectiusculis, foliis lanceolatis concavis acuminatis.

Le-

*Leersia lanceolata*. *Hedw. descr. crypt.* 2. p. 66.  
t. 23.

*Habitat* ad aggeres prope *Croydon*.

BR. *Dicksoni*. capsulis erectis ovato-cylindraceis ciliatis, surculis ramosis, foliis linearibus carinatis siccitate subcrispis. *Tab. VII. fig. 7.*

*Weisia Dicksoni*. *Willdenow Berol.* p. 303.  
(exclusis synonymis.)

*Habitat* in lignis et arborum truncis emortuis.

*Descr.* *Surculi* ramosi, ramis patentibus, subfastigiatis. *Folia* erecta, sparsa, linearia, carinata, saturate viridia, terminalia, stellatim disposita, siccitate contorta. *Seta* pallide sulphurea. *Capsula* ovato-cylindracea, flavescens. *Peristoma* annullatum, ciliatum: annulus tenuis, ruber; ciliæ breves, erectæ, rubræ. *Operculi* rostrum longum, obliquum. *Calyptra* subulata.

*Obs.* Specimina a Cl. Willdenowio missa, certiores nos fecerunt ejus *Weissiam Dicksoni* eandem esse cum nostra planta, a B. virente diversa.

*Tab. VII. fig. 7. a.* Muscus magnitudine naturali; *b*, folium lente auctum.

BR. *Forsteri*. capsulis erectis denticulatis, setis adscendentibus, surculis subacaulibus, foliis ovatis. *Tab. VII. fig. 8.*

*Habitat* in arborum truncis cæsis, in *Walthamstow*. *D. Thom. F. Forster, jun.*

*Descr.* *Surculi* in densis cespitibus, subacaulis, subadscendentes. *Folia* conferta, ovata, carinata, arcte reticulata, nigro viridia, superiora conniventia. *Seta* adscendens, flavescens. *Capsula* erecta oblongo-ovata. *Peris-*

*ristoma denticulatum.* Operculi rostrum obliquum. Calyptra subulata.

*Tab. VII. fig. 8. a.* Muscus magnitudine naturali; *b*, folium et capsula, utraque lente aucta.

BR. *fallax.* capsulis oblongis barbatis, surculis subramosis, foliis lanceolato-linearibus reflexo-patulis.

Barbulla fallax. *Hedw. descr. crypt. 1. p. 62. t. 24.* (exclusis synonymis.)

*Habitat in Scotia, Angla: in comitatu Eboracensi.*

*Obs.* Diversum a Bryo imberbi, cui folia linearisubulata, stricta, rostrumque operculi conicum.

BR. *flexifolium.* capsulis erectis ovato-cylindraceis membranaceo-ciliatis, surculis subacaulibus, foliis flexuosis lanceolatis serratis. *Tab. VII. fig. 9.*

*Habitat in sterilibus declivibus prope Croydon.*

*Descr.* Surculi subacaulis, bi-quadriliniaris. Folia conferta, erecto-patula, lanceolata, acuta, superne serrata, carinata, flexuosa, siccitate contorta, flavescens. Seta terminalis, fere semuncialis, dilute flavicans seu straminea. Capsula erecta, cylindrica, basi parum amplior. Peristoma membranaceum, ciliato-lacerum. Operculum conicum obtusum, apice subincrassatum. Calyptra subulata.

*Tab. VII. fig. 9. a.* Muscus magnitudine naturali; *b*, lente auctus, cui adstat folium magis auctum.

BR. *fragile.* capsulis erectis obovatis dentatis,

setis flexuosis, foliis lineari-capillaceis subsecundis.

Bryi pilosi mollis setis intortis, varietas minor.

*Dill. musc.* 373. t. 47. f. 53. F. G.

*Habitat* in pascuis siccis.

*Obs.* Diversa species a Bryo flexuoso, in statu sicco valde fragilis.

BR. *callistomum*. capsulis erectis ovato-suburceolatis dentatis, surculis subcaulibus, foliis erectis lineari-subulatis. *Tab. VII. fig. 10.*

*Habitat* in rupibus sterilibus alpium *Scoticarum*.

*Descr.* *Surculi* subacaules, erecti, foliosi. *Folia* erecta, lineari-subulata, flavescenti-viridia. *Seta* superne incrassata, fusca. *Capsula* ovata, fusca, siccitate superne contorta. *Peristoma* annulatum, dentatum: annulus prominulus, concolor; dentes dimidiæ longitudinis capsulæ, erecti, subconniventes, planiusculi, rufo aurantiaci. *Operculum* conicum. *Calyptra* defuit.

*Tab. VII. fig. 10. a.* Muscus magnitudine naturali; *b*, lente auctus, cui subjectum folium magis auctum.

BR. *rufescens*. capsulis erectis ovatis dentatis, foliis secundis linearibus pellucidis flaccidis.

*Tab. VIII. fig. 1.*

*Habitat* ad ripas rivulorum lutosas, in *Scotia*.

*Descr.* *Surculi* simplices, erectiusculi. *Folia* secunda, linearia, pellucida, reticulata, dentata, flaccida. *Seta* terminalis, rufa. *Capsula* erecta, ovata. *Peristomatis* dentes rubri. *Operculum* turbinatum, rostro subrecurvo. *Calyptra* non visa.

*Tab.*

*Tab. VIII. fig. 1. a.* Muscus magnitudine naturali; *b*, lente auctus.

BR. *lineare.* capsulis erectiusculis oblongis ciliatis, surculis erectis simplicibus, foliis lineari lanceolatis imbricato-patulis. *Tab. VIII. fig. 2.*

*Habitat* ad aggeres sabulosos, udos *Scotiae australis.*

*Descr.* *Surculi* inferne supra dimidium in densos cespites congesti, simplices, erecti, lineares. *Folia* imbricata, erectiuscula, lineari lanceolata, viridi-flava. *Seta* ex apice surculi, superne insigniter incrassata, subinde parum contorta, lutea. *Capsula* erecta, subobliqua, oblonga, fusca. *Peristomatis* ciliæ rufæ, longæ. *Operculi* rostrum obliquum, obtusum.

*Tab. VIII. fig. 2. a.* Muscus magnitudine naturali; *b*, capsula lente aucta; *c*, folium itidem auctum.

BR. *flagellare.* capsulis erectiusculis subcylindraceis denticulatis surculis ramosis subflexuosis, foliis subulatis canaliculatis secundis.

Dicranum flagellare. *Hedw. descr. crypt. 3. p. 1. t. 1.*

*Habitat* in rupibus alpium *Scoticarum: Ben Nevis.*

BR. *polyphyllum.* capsulis erectis oblongo-ovatis denticulatis, surculis ramosissimis, foliis confertis lanceolatis siccitate crispis.

*Bryum cirratum*, setis et capsulis brevioribus et pluribus. *Dill. musc. 378. t. 48. f. 41.*

*Bryum cirratum* v. *Huds. angl. 486.*

*Habitat* in sylvosis montibus *Angliæ, Scotiæ.*  
*Obs.*

*Obs. Folia*, sub microscopio visa, denticulata sunt, quod Dillenius non observaverat. Distincta species a Bryo cirrato.

BR. *parvulum*. capsulis erecto cernuis denticulatis, surculis erectis abbreviatis, foliis erectis capillaribus rigidiusculis.

Dicranum pussillum. *Hedw. descr. crypt. 2. p. 80. t. 29. B.*

*Habitat* in pascuis *Scotiae*.

BR. *longifolium*. capsulis erectis oblongis denticulatis, surculis elongatis subinclinatis subramosis, foliis capilloceis secundis.

Dicranum longifolium. *Hedw. descr. crypt. 5. p. 25. t. 9.*

*Habitat* ad ripas rivulorum, in alpiibus *Scoticis*: *Ben Nevis*.

BR. *cuneifolium*. capsulis erectis cylindricis denticulatis, surculis subacaulibus, foliis cuneiformi-ovatis reticulatis pellucidis.

Bryum humile, pilis carens viride et pellucidum. *Dill. musc. 356. t. 45. f. 15.*

*Habitat* in arenosis.

BR. *cerviculatum*. capsulis erectis ovatis subobliquis denticulatis, surculis acaulibus, foliis capillaceis.

Dicranum cerviculatum. *Hedw. descr. crypt. 3. p. 89. t. 37. A.*

*Habitat* in turfosis aridis ericeti *Hampstediani* prope *Londinum*.

BR. *Celsii*. antheris erectiusculis, pedunculis longissimis, foliis setaceis, surculis acaulibus. *Lin. spec. plant. 1585.*

Bryum trichodes ac ulon minimum, setis et capsulis oblongis. *Dill. musc. 388. t. 49. f. 54.*

*Habitat* in rupibus alpium *Scoticarum*.

BR. *strumiferum*. capsulis erectiusculis subpyriformibus dentatis, apophysi incurva, foliis lanceolato-linearibus subsecundis.

Fissidens strumifer. *Hedw. descr. crypt. 2. p. 88. t. 32.*

*Habitat* in pratis uliginosis *Scotiae*.

BR. *linoides*. capsulis erectis ovato-oblongis barbatis, foliis distantibus lanceolatis obtusiusculis mucronatis. *Tab. VIII. fig. 3.*

*Habitat* in pascuis *Scotiae*.

*Descr.* Sulculi erecti, simplices. Folia remotiuscula, patentia, nervo crasso in mucronem exeunte. Peristoma ciliis contortis. Calyptra subulata, capsula duplo longior.

*Tab. VIII. fig. 3. a.* Muscus magnitudine naturali; *b*, lente auctus.

BR. *vaginale*. capsulis erectis ovatis denticulatis, surculis subflexuosis, foliis vaginanti-bus apice capillaceis.

Dicranum crispum. *Hedw. descr. crypt. 2. p. 91. t. 33.*

*Habitat* in paludosis *Scotiae*.

BR. *trifarium*. capsulis erectis ovatis denticulatis, surculis subsimplicibus, foliis lanceolato-subulatis patentibus.

Swartzia trifaria. *Hedw. descr. crypt. 2. p. 76. t. 28.*

*Habitat* in sterilibus montosis *Angliae, Scotiae*.

BR. *tenuis*. capsulis erectis cylindricis barbatis, foliis lanceolatis alternis surculis erectis.

Bryum tenue. *Web. goett. p. 107.*

Bryum purpureum  $\beta$ . *Huds. angl. 482.*

Bryum tenue barbatum, foliis angustioribus et rarioribus. *Dill. musc. 385. t. 48. f. 49.*

*Ha-*



*Habitat* in ericetis.

*Obs.* A Bryo purpureo diversum.

BR. *nigratum*. capsulis cernuis ovatis denticulatis, foliis lanceolatis acutis carinatis, surculis fasciculatis.

*Weissia nigrata*. *Hedw. descr. crypt.* 3. p. 97. t. 39.

*Habitat* in ericetis turfosis *Scotiæ*.

BR. *inclinatum*. capsulis ovatis inclinatis, foliis setaceis patulis vaginantibus.

*Swartzia inclinata*. *Hedw. descr. crypt.* 2. p. 74. t. 27.

*Habitat* in paludibus turfosis *Scotiæ*.

BR. *hyperboreum*. capsulis erectis ovatis, foliis capillaribus confertis strictis, pedunculis brevibus.

*Bryum hyperboreum*. *Gunn. noverg.* 1060. *Fl. Dan.* t. 538. f. 1.

*Habitat* in rupibus *Scotiæ*: *Ben Nevis*.

## H Y P N U M.

*H. rufescens*. ramis compressis, foliis pilo aristatis nitentibus, capsulis erectis, operculis conicis. *Hall. hist. n.* 1784. (excluso synonymo Dillenii) *Tab. VIII. fig.* 4.

*Habitat* in rupibus udis, in alpinis *Scoticis*.

*Descr. Halleri.* Caules parum ramosi; rami ex teretibus compressi, toti tecti foliis imbricatis, gracilibus, rectis, lanceolatis, in pilum desinentibus, raro liquide virentibus, plerumque subluteis, aut rubris. *Germina* supremorum ramorum conica, aucta, ruberrima. Ex ipsis cauliculis exque vaginis gracilibus, teretibus. *Setæ* biunciales. *Capsula*

pene cylindrica, gracilis, erecta. *Cilia* alba.  
*Operculum* miniatum, conicum, acutum.

*Obs.* Ab Hallero et Linn. fil. in method. musc. confusum fuit cum *H. nitente*, a quo differt capsulis erectis, nec cernuis, perichætio brevissimo, ramis paucis elongatis.

*Tab. VIII. fig. 4. a.* Muscus magnitudine naturali; *b*, folium lente auctum.

*H. ruscifolium.* surculis repentibus ramosis, foliis ovalibus concavis pellucidis capsulis subrotundis incurvis.

*Hypnum ruscifolium.* *Neck. musc.* 181.

*Hypnum* foliis rusciformibus, capsulis subrotundis. *Dill. musc.* 298. t. 38. f. 31.

*Habitat* in sylvis umbrosis.

*H. cassubicum.* surculis ramosis, foliis lanceolatis striatis apice setaceis, capsulis cylindraceis deflexis.

*Hypnum cassubicum.* *Scop. carn. 2. p.* 336.

Muscus cristam castrensem representans, flavescens, nemorosus cassubicus. *Vaillant par* 141. t. 27. f. 1.

*Habitat* in umbrosis humidis.

*H. dubium.* surculis pinnatis apice acutis, foliis erecto patulis, capsulis oblongis incurvis.

*Hypnum dubium.* *Neck. meth. musc.* 161.

*Hypnum* repens filicinum, trichodes palustre.

*Dill. musc.* 286. t. 35. f. 21.

*Habitat* in palustribus.

*H. murale.* surculis repentibus ramosis teretibus, foliis ovatis concavis, capsulis cernuis.

*Hypnum myosuroides* G. *Huds. angl.* 508.

*Hypnum velutinum* N. *Neck. meth. musc.*

*Hypnum myosuroides* brevius et crassius, capsulis cernuis. *Dill. musc.* 318. t. 41. f. 52.  
*Habitat* in muris.

## J U N G E R M A N I A .

*J. Trichomanis*. surculis repentibus subtus auriculatis, foliis ovato-subrotundis, vagina oblongo-cylindracea hirsuta infera. *Tab. VIII. fig. 5.*

*Mnium trichomanis*, *Linn. spec. plant.* 1578.  
*Huds. angl.* 473.

*Jungermania* foliis integerrimis planis ovatis distichis, extremo caule setifero. *Hall. hist. n.* 1858.

*Mnium trichomanis* facie, foliolis integris.  
*Dill. musc.* 236. t. 31. f. 5.

*Habitat* in sylvis umbrosis udis.

*Descr. Surculi* conferti, simplices et nonnunquam ramosi, subsemiunciales, repentes, utraque extremitate attenuati, apice ramisque subinde adscendentibus et globuliferis. *Folia* disticha, ovata, subrotunda, pellucida, reticulata: adultiora sæpe emarginata; cætera integerrima: auriculæ simplicis seriei, adpressæ, minutæ. *Vagina* inferiori surculi paginæ adnata, terræ infixæ, bulbiformis, oblongo-aut ovato-cylindracea, pellucida, reticulata, pilis crebris fuscis vestita, liquore aqueo farcta. *Seta* subsesquuncialis, hyalina, striis anastomosantibus distincta. *Fructus* nigricans, laciniis satis longis, villo medio rufo.

*Tab. VIII. fig. 5. a.* Planta fructifera magnitudine naturali; *b*, sterilis; *c*, folium lente auctum.

*J. ovata.* surculis repentibus ramosis, foliis ovatis alternis subtus auriculatis, vaginis obovatis. *Tab. VIII. fig. 6.*

*Habitat* in ericetis sterilibus.

*Descr.* *Surculi* repentēs, ramosi. *Folia* alterna, ovata, obtusa, subtus auriculata. *Fructificationes* terminales lateralesque. *Vaginae* obovatae, apice lacerae.

*Tab. VIII. fig. 6. a.* Planta magnitudine naturali; *b*, pars rami lente aucta.

*J. excisa.* surculis repentibus ramosis apice floriferis, foliis imbricatis concavis emarginatis, vaginis obovatis. *Tab. VIII. fig. 7.*

*Habitat* in sylvosis umbrosis humidis.

*Descr.* *Surculi* repentēs, ramosi, teretes. *Folia* arcte imbricata, semiamplexicaulia, concava, ovata, emarginata. *Fructificationes* ex apice ramorum. *Vaginae* obovatae, apice dentatae.

*Tab. VIII. fig. 7. a.* Planta magnitudine naturali; *b*, pars rami lente aucta.

*J. adunca.* surculis filiformibus apice recurvatis, foliis secundis subrecurvis, setis terminalibus abbreviatis. *Tab. VIII. fig. 8.*

*Habitat* ad aggeres umbrosos, in alpibus *Scoticis*.

*Descr.* *Surculi* decumbentes, filiformes, ramosi, apicibus recurvatis. *Folia* secunda, imbricato-patula, lanceolato-lineararia, canaliculata, apice parum recurva. *Seta* terminalis, brevis, recurva. *Vagina* brevis, subrotunda.

*Tab. VIII. fig. 8. a.* Planta magnitudine naturali; *b*, apex fructiferus surculi lente auctus.

## ALGÆ.

## ANTHOCEROS.

*A. multifidus.* frondibus bipinnatifidis linearibus. *Linn. spec. plant.* 1606.

Anthoceros folio tenuissimo multifido. *Dill. musc.* 477. t. 68. f. 4.

*Habitat* in cavitatibus rupium, in alpinis *Scoticis.*

## LICHEN.

\* *Leprosi tuberculati.*

*L. flavo-virescens.* leprosus farinosus virescentiflavus, tuberculis subpulvinatis scabris nigris. *Tab. VIII. fig. 9.*

*Habitat* in terra nuda, sabulosa.

*Descr.* Crusta parum cohærens, e globulis farinaceis, læte flavis, virescentibus. *Tubercula* pauca, laxius sparsa, mediocria, plerumque pulvinata, nigra, scabra.

*Tab. VIII. fig. 9. a.* Lichen magnitudine naturali; *b,* particula lente aucta.

\*\* *Leprosi scutelati.*

*L. frustulosus.* crustaceus rimosissimus ex albedo et nigro variegatus, scutellis tuberculiformibus fusco nigricantibus. *Tab. VIII. fig. 10.*

*Habitat* ad rupes in *Scotia*; *Anglia*: in comitatu *Eboracensi.*

*Descr.*

*Descr.* Crusta bicolor, e stratis duobus composita: stratum inferius rugosum, nigrum, latius expansum; superius centrum magis occupans, diffractum, e frustulis difformibus, albidis, lævibus. *Scutellæ* frustulis impositæ, numerosæ: juniores pallidissime fuscæ, planæ, albido-marginatæ; adultiores obscuriores, pulvinatæ, tuberculiformes; senes nigricantes, subconfluentes.

*Tab. VIII. fig. 10. a.* Lichen magnitudine naturali; *b*, particula lente aucta.

*L. exanthematicus.* leprosus cinereus, scutellis minutissimis carneis immersis in crustæ foveolis albis. *Smith in actis societ. Linn. 1. p. 81. tab. 4. fig. 1.*

*Habitat* in rupibus calcareis *Scoticis.*

*L. cerinus.* crustaceus cinereo-albidus, scutellis sparsis glabris flavis subtus margineque subcinereis.

Lichen cerinus. *Hedw. descr. crypt. 2. p. 62. t. 21. B.*

*Habitat* in cortice arborum.

*L. Hypnorum.* crustaceus virescens, foliolis rotundatis, scutellis rufo-fuscis margine crenatis. *Fl. Dan. t. 956.*

Lichen granulosus. *Ehrh. plant. cryt. dec. 15. n. 145.*

*Verrucaria granulosa.* *Hoffm. plant. lichen. 2. p. 21. t. 30. f. 3.*

*Habitat* supra terram et in muscis, in ericetis sterilibus.

*L. crenulatus.* crustaceus rugosus niger, scutellis cinereis albido marginatis. *Tab. IX.*

*fig. 1.*

*Habitat* ad rupes, in comitatu *Eboracensi.*

*Descr.*

*Descr.* Crusta tenuis, rugosa, nigra. Scutellæ numerosæ, sparsæ, parvæ, cinereæ, margine obtusissimo, crenato, albido.

*Tab. IX. fig. 1. a.* Lichen magnitudine naturali; *b*, particula lente aucta.

*L. atro-cinereus.* crustaceus ater, scutellis confertissimis planis nigris cinereo-marginatis.

*Tab. IX. fig. 2.*

*Habitat* in saxis.

*Descr.* Crusta crassiuscula atra. Scutellæ elevatæ, confertissimæ, planæ, nigræ: juniores margine insigni cinerascete cinctæ; senescentes tuberculiformes, margine carentes.

*Tab. IX. fig. 2. a.* Lichen magnitudine naturali; *b*, particula lente aucta.

*L. quadricolor.* crustaceus pulverulentus griseo albidus, scutellis planiusculis lutescentibus tandem nigris. *Tab. IX. fig. 3.*

*Habitat* in terra, in montosis *Scotiæ*.

*Descr.* Crusta pulverulenta, tenuis, grisea, oblecta glomerulis subrotundis, farinaceis, albis. Scutellæ numerosæ: juniores planæ, subdepressæ, lutescentes, albo-marginatæ; seniores pulvinatæ, nigræ.

*Tab. IX. fig. 3. a.* Lichen magnitudine naturali; *b*, particula lente aucta.

*L. pruinatus.* crustaceus tenuissimus ferrugineus, scutellis difformibus subconvexis atrocoerulescentibus. *Tab. IX. fig. 4.*

*Habitat* ad saxa, in alpihus *Scoticis*.

*Descr.* Crusta tenuissima, ferruginea aut rufescens. Scutellæ ut plurimum sparsæ, quædam confertæ, majusculæ, difformes, planæ aut convexiusculæ, subrimosæ, intus ni-

gerrimæ , supra rore glauco-coerulescenti quasi obductæ, margine prominente, nigricante aut concolore cinctæ.

*Tab. IX. fig. 4. a.* Lichen magnitudine naturali; *b*, particula lente aucta.

*L. candicans.* crustaceus sublobatus albido-candicans, scutellis pulvinatis nigricanti-fuscis albo marginatis. *Tab. IX. fig. 5.*

*Habitat* ad rupes, in comitatu *Eboracensi.*

*Descr.* Crusta pseudo-foliacea, suborbicularis, arcte adpressa, versus ambitum lobata, lævis, albida, subcandicans. *Scutellæ* numerosæ, approximatae, fusco-nigricantes, albo marginatae, adultiores pulvinatae.

*L. punctatus.* leproso-crustaceus rimosus cinereus, scutellis minimis numerosissimis subrotundis atris.

Lichen punctatus. *Retzii scand. n. 1335. Fl. Dan. t. 468. f. 2.*

*Habitat* in rupibus *Scoticis.*

### \*\*\* *Imbricati.*

*L. stygius.* imbricatus, foliolis palmatis recurvis atris. *Linn. sp. pl. p. 1610. Hoffm. enum. lichen. p. 75. t. 14. f. 2.*

*Habitat* ad rupes, in summis alpibus *Scoticis.*

*L. tiliaceus.* imbricatus, foliolis rotunde lobatis punctulatis albido-glaucis, scutellis, brunneis albido marginatis.

Lichen tiliaceus. *Hoff. enum. lichen. p. 97. t. 16. f. 2.*

*Habitat* in corticibus arborum.

*L. fulvus.* imbricatus, foliolis multifidis distortis utrinque fulvis, scutellis concoloribus marginatis.

Li-



Lichen fronde calcaria, pulposa, miniata, laciniata, lobis linearibus. *Hall. hist. n. 2022.*  
 Lichenoides tenuissimum, scutellis exiguis miniatis. *Dill. musc. 175. t. 24 f. 68.*

*Habitat* in rupibus *Cornubiæ* et *Scotiæ*.

*L. multifidus*. imbricatus, foliolis obsolete multifidis semiteretibus subflavescentibus, scutellis sparsis fuscis. *Tab. IX. fig. 7.*

*Habitat* in saxis *Scotiæ*.

*Descr.* Frons subrotunda, late expansa, saxis tenaciter adhærens, multifida: laciniis approximatis, subcohærentibus, semiteretibus, flexuosis; in centro coerulescens nigricansque, versus ambitum flavescens, hinc nigro-punctulatus. *Glomeræ* masculi pulverulenti, elevati, hinc inde in superficie frondis. *Scutellæ* parvæ, concavæ, intus fuscæ, extus margineque flavescens, undique sparsæ.

*Tab. IX. fig. 7. a.* Lichen magnitudine naturali; *b.* particula lente aucta.

*L. ciliatus*. imbricatus, foliolis obsolete multifidis ciliatis viridi-nigricantibus, scutellis pulvis ciliatis.

Lichen ciliatus. *Hoffm. enum. lichen. p. 67. t. 14. f. 1.* (excluso synonymo Dillenii.)

*Habitat* in rupibus et saxis.

*L. diffusus*. imbricatus, foliolis lineari-multifidis obtusis crispis pulverulentis glauco-albescentibus scutellis orbicularibus planiusculis prominulis ferrugineo-fuscis, margine crenulato albido. *Tab. IX. fig. 6.*

Lichen diffusus. *Weber. Goett. p. 250.*

*Habitat* in palis antiquis, in *Croft Castle Park*, in comit. *Heresford.*

L. *Psora*. imbricatus, foliolis obsolete multifidis tuberculiferis cinereo-albidis, scutellis nigricantibus subtus margineque albidis.

Lichen cæsius. *Hoffm. enum. lichen. p. 65. t. 12. f. 1.*

*Psora* cæsia. *Hoffm. plant. lichen. 1. p. 37. t. 8. f. 1.*

*Habitat* in saxis, lapidibus, tegulis.

\*\*\*\* *Foliacei.*

L. *fusciformis*. foliaceus rectiusculus lævis subtomentosus ramosus: laciniis lanceolatis. *Linn. spec. plant. 1614.*

Lichnoides fuciforme tinctorium, corniculis longioribus et acutioribus. *Dill. musc. 168. t. 22. f. 61.*

*Habitat* in rupibus marinis in insula *Guernsey*. *D. Gosselin.*

L. *Endivifolius*. foliaceus contortus superne flavo-virescens, inferne albidus, tuberculis marginalibus rufis.

Lichen pyxidatus terrestris endiviæ crispæ folio, superne ex flavo et glauco subvirescens, inferne albidus, pyxidulis plerumque simplicibus, receptaculis florum rufescentibus. *Mich. gen. 82. t. 42. f. 3.*

*Habitat* supra terram, in ericetis et sterilibus in comitatu *Surrejensi*, et in *Scotia*.

L. *nivalis*. foliaceus adscendens laciniatus crispus glaber lacunosus albus margine elevato. *Linn. spec. plant. 1612.*

Lichenoides lacunosum candidum glabrum, *Endiviæ* crispæ facie. *Dill. musc. 162. t. 21. f. 56.*

*Habitat* in rupibus Scotiæ: *Ben Lawers*.

*L. Sepincola*. foliaceus imbricatus laciniatus adscendens castaneus, scutellis concoloribus. *Hoffm. enum. lichen. 1. p. 102. t. 17. f. 1.*

Lichen sepincola. *Ehrhart in Hannov. magaz. 1783. p. 206. Ceitr. 2. p. 95. Hedwig. descr. crypt. 2. p. 8. t. 2.*

*Habitat* ad lapides, in montibus Scotiæ.

*L. scopulorum*. foliaceus rectus compressus linearis laciniatus nitidus, lateribus verrucosis. *Fl. Dan. t. 959. f. 2.*

*Habitat* in rupibus et saxis Scotiæ, et Angliæ.

*L. Pinastri*. foliaceus adscendens lobatus, margine pulverulento crispo flavo.

Lichen Pinastri. *Scop. carn. 2. p. 382. Hoffm. enum. lichen. t. 22. f. 2.*

Squamaria Pinastri. *Hoffm. plant. lichen. 1. p. 33. t. 7. f. 1.*

*Habitat* in truncis Pini sylvestris.

*L. concolor*. foliaceus congestus, foliolis minutis crispis flavis, scutellis concoloribus.

*Tab. IX. fig. 8.*

*Habitat* in arboribus et lignis vetustis.

*Descr.* Foliola arcte congesta, lineam unam aut duas longa, erecta, lacero-crispa: in plantis junioribus flava; in adultis lutea. Scutellæ rarius sparsæ, planæ aut parum concavæ, colore foliorum.

*Tab. IX. fig. 8. a.* Lichen magnitudine naturali; *b*, particula lente aucta.

\*\*\*\*\* *Coriacei.*

*L. scutatus.* foliaceus repens lobatus multifidus crispus supra cinereus, subtus nudus, pelta marginali rufescente.

Lichen scutatus. *Wulfen in Jacqu. collect.* 4. p. 268. t. 18. f. 1.

*Habitat* in corticibus arborum, in *Scotia.*

\*\*\*\*\* *Umbilicati.*

*L. anthracinus.* foliaceus umbilicatus utrinque lævis atro-fuscus, marginibus lobatis rotundatis.

Lichen anthracinus. *Wulfen in Jacqu. misc.* 2. p. 84. t. 9. f. 4.

*Habitat* in rupibus *Scotiæ.*

\*\*\*\*\* *Fruticulosi.*

*L. Roccella.* fruticulosus solidus aphyllus subramosus, tuberculis alternis. *Linn. spec. plant.* 1622.

*Habitat* in rupibus marinis, in insula *Guernsey.* *D. Gosselin.*

\*\*\*\*\* *Filamentosi.*

*L. ochroleucus.* filamentosus erectus dichotomo-ramosus, ramis divaricatis, apicibus furcatis nigris. *Ehrhart Ceitr.* 3. p. 82.

*Usnea ochroleuca.* *Hoffm. plant. lichen.* 2. p. 7. t. 26. f. 2.

*Habitat* in alpihus *Scoticis.*

## F U N G I.

## A G A R I C U S.

*A. torminosus.* pileo piloso fulvente centro depresso marginibus revolutis, stipite inani.  
*Fl. Dan. t. 1068.*

*Agaricus torminosus. Schæff. fung. n. 12. tab. 12.*

*Habitat in sylvis Scotiæ.*

*A. horizontalis.* stipitatus, pileo pulvinate cinereo minimo, lamellis pallidioribus, stipite brevi contorto.

*Agaricus horizontalis. Bulliard herb. de la France, tab. 324.*

*Habitat in truncis arborum.*

*A. gramineus.* stipitatus, pileo convexo coriaceo cinereo, stipite brevi concolori.

*Fungellus gramineus Northamptoniensis. Petiv. gaz. t. 15. f. 4. Morton hist. of Northamptonshire, p. 368. t. 12. f. 5.*

*Habitat in graminibus emortuis.*

*A. lycoperdonoides.* stipitatus, pileo globoso albo-luteo, lamellis concoloribus, stipite brevi.

*Agaricus lycoperdonoides. Bulliard herb. de la France, tab. 166.*

*Habitat in Agaricis putridis.*

*A. applicatus.* acaulis horizontalis convexus cinereo-nigrescens, lamellis albis.

*Agaricus applicatus. Batsch elench. fung. cont. 1. p. 171. t. 24. f. 125.*

*Habitat in lignis putridis.*

*Obs. Postica dorsi parte verticaliter adnatus.*

## B O L E T U S.

*B. leptocephalus*. stipitatus, pileo plano tenui supra cervino subtus albo. *Jacqu. misc. austr.* 1. p. 142. t. 12.

*Habitat* in lignis putridis.

*Descr.* Fungus coriaceus. *Pileus* planus, diametri fere uncialis, supra cervinus, subtus albus. *Stipes* brevis, circa medium paululum contractus, pallide fuscus.

*B. gregarius*. stipitatus gregarius, pileo convexusculo irregulari submembranaceo: subtus flavescens, poris oblongis inæqualibus. *Fl. Dan.* t. 1018.

*Habitat* supra terram in sylvis: *Windsor forest.*

*B. elegans*. subacaulis dimidiatus, supra glaberrimus luteus, margine deflexo sinuato, poris minutis irregularibus.

*Boletus elegans.* *Bulliard herb. de la France*, tab. 46.

*Habitat* in sylvis, in truncis putridis.

*B. cristatus*. subacaulis multiformis laciniatus contortus aureus, poris difformibus ochroleucis.

*Boletus cristatus.* *Schæff. fung. n.* 197. tab. 316, 317.

*Habitat* in arborum truncis.

*Obs.* Crescit interdum ad altitudinem duorum pedum.

*B. discoideus*. acaulis planiusculus villosus rugoso-tuberculosus sordide albens, poris labyrinthiformibus concoloribus.

*Boletus suavelolens.* *Bulliard herb. de la France*, tab. 310. (excluso synonymo Linnæi.)

*Ha-*

*Habitat* in arborum truncis.

*Obs.* Nequaquam convenit cum *B. suaveolente* Linn. qui pulvinatus, superficie lævi, nec rugosa aut villosa; poris rotundatis, nec labyrinthiformibus.

*B. abietinus.* acaulis depressus rugosus fasciatus albidus, poris angulatis subdentatis purpurascentibus. *Tab. IX. fig. 9.*

*Boletus abietinus.* *Magazin sur die Botanik* 12. *Stuck. pag. 19.*

*Habitat* ad Pini Laricis truncos putridos.

*Descr.* Fungus imbricatim plerumque nascens, tenuis, subconvexus, depressus, rugosus, subtuberculosus, villosus, cinerascens, versus marginem albior. *Zonæ* tennes, impressæ. *Margo* acutus, integer aut undulatus. *Pori* angulati, dente uno alterove prominente, purpurascentes demum fuscæ.

## H E L V E L L A.

*H. floriformis.* caulescens solitaria et cespitosa coriacea, pileo planiusculo glabro striato fusco-griseo, medio plicato concavo, margine lobato repando, petiolo inverse conico gracili pleno concolore. *Schæff. fung. n. 234. tab. 278.*

*Helvella crispa.* *Bulliard fung. 1. p. 293. tab. 465. f. 1.*

*Habitat* in sylvis.

## P E Z I Z A.

*P. cuticulosa.* acaulis cyathiformis membranacea alba, margine acuto. *Tab. IX. fig. 11.*

*Habitat* in graminibus putridis prope *Walthamstow*. *D. B. M. Forster.*

*Tab. IX. fig. 11. b.* Fungus magnitudine naturali; *a*, lente auctus.

### C L A V A R I A.

*CL. epiphylla.* clavata integerrima, capite obtuso cavo rubro. *Tab. IX. fig. 10.*

*Habitat* in paludibus, in foliis dejectis semiputridis.

*Obs.* Fungus unciarum duarum aut trium altitudine. *Stipes* pallide luteus.

### L Y C O P E R D O N.

*L. gossypinum.* minimum subturbinatum sublanuginosum, carne alba, seminibus fusciscentibus, pericarpio flaccido. *Bulliard fung. 1. p. 147. tab. 435. f. 1.*

*Habitat* in lignis putridis.

*L. equinum.* stipitatum, stipite cylindrico, capitulo sphaerico pulverulento circumsciso. *Willden. Berolin. 412. t. 7. f. 20.*

*Lycoperdon gossypinum.* *Bolton fung. 4. tab. 178 (excluso synonymo Bulliardi.)*

*Lichen byssoides* *B. Huds. angl. 527.*

*Coralloides fungiforme* ex ungula equina, livide rubescens. *Dill. musc. 78. t. 14. f. 5.*

*Fungi parvi globosi*, ex ungue equino putrescente enati. *Raj. syn. 13. t. 1. f. 3.*

*Habitat* in ungulis equorum putridis.



## T R I C H I A.

TR. *nutans*. flavicans, pericarpis elongatissimis decumbentibus caliculatis vix stipitatis, reticulo laxo. *Bulliard fung.* 1. p. 122. t. 502. f. 3.

*Habitat* in lignis putridis.

## M U C O R.

M. *carneus*. capitulis pulvinatis sessilibus albis.

Reticularia *carnea*. *Bulliard fung.* 1. p. 85. t. 424. f. 1.

*Habitat* in lignis putridis.

M. *aquosus*. stipitatus, stipite longo pellucido, capsula globosa aquosa, seminibus rotundis.

Fungus clavatus putredine ortus. *Petiv. gaz.* t. 51. f. 7.

*Habitat* in farina et aqua putrescente.

TRICHA

Trichia, a genus of the family Trichiaceae, is characterized by its elongated, cylindrical, and often slightly curved, fruiting bodies. The perithecia are typically arranged in a regular, longitudinal row along the length of the fruiting body. The asci are elongated and contain several spores, which are usually elongated and have a distinct, often beak-like, tip. The spores are typically arranged in a regular, longitudinal row within the asci. The fruiting bodies are often found in clusters or on a common stalk. The genus is named in honor of the German mycologist Trichia.

TRICHA

Trichia, a genus of the family Trichiaceae, is characterized by its elongated, cylindrical, and often slightly curved, fruiting bodies. The perithecia are typically arranged in a regular, longitudinal row along the length of the fruiting body. The asci are elongated and contain several spores, which are usually elongated and have a distinct, often beak-like, tip. The spores are typically arranged in a regular, longitudinal row within the asci. The fruiting bodies are often found in clusters or on a common stalk. The genus is named in honor of the German mycologist Trichia.

TRICHA

Trichia, a genus of the family Trichiaceae, is characterized by its elongated, cylindrical, and often slightly curved, fruiting bodies. The perithecia are typically arranged in a regular, longitudinal row along the length of the fruiting body. The asci are elongated and contain several spores, which are usually elongated and have a distinct, often beak-like, tip. The spores are typically arranged in a regular, longitudinal row within the asci. The fruiting bodies are often found in clusters or on a common stalk. The genus is named in honor of the German mycologist Trichia.

TRICHA

Trichia, a genus of the family Trichiaceae, is characterized by its elongated, cylindrical, and often slightly curved, fruiting bodies. The perithecia are typically arranged in a regular, longitudinal row along the length of the fruiting body. The asci are elongated and contain several spores, which are usually elongated and have a distinct, often beak-like, tip. The spores are typically arranged in a regular, longitudinal row within the asci. The fruiting bodies are often found in clusters or on a common stalk. The genus is named in honor of the German mycologist Trichia.

TRICHA

Trichia, a genus of the family Trichiaceae, is characterized by its elongated, cylindrical, and often slightly curved, fruiting bodies. The perithecia are typically arranged in a regular, longitudinal row along the length of the fruiting body. The asci are elongated and contain several spores, which are usually elongated and have a distinct, often beak-like, tip. The spores are typically arranged in a regular, longitudinal row within the asci. The fruiting bodies are often found in clusters or on a common stalk. The genus is named in honor of the German mycologist Trichia.

## SYNONYMA ADDENDA

## IN FASCICULO PRIORI.

- Pag. 2. ad PHASCUM axillare.  
Phascum nitidum. *Hedwig. descr. crypt. 1. p. 91. t. 34.*
- Pag. 5. ad Bryum capillaceum.  
Swartzia capillacea. *Hedwig. descr. cryptog. 2. p. 72. t. 26.*
- Pag. 14. ad Lichenem scruposum.  
Lichen impressus. *Swartz in nov. act. Upsal. 4. p. 245.*  
ad Lichenem muralem.  
Lichen ochroleucus. *Wulfen in Jacqu. collect. 2. p. 192. t. 13. f. 4. a.*
- Pag. 18. ad Tremellam Sabinæ.  
Tremella clavariæformis. *Wulfen in Jacqu. collect. 2. p. 174. ic. vol. 2.*
- Pag. 20. ad Agaricum xerampelinum.  
Agaricus serratis. *Bolton fung. 1. tab. 14.*
- Pag. 22. ad Agaricum niveum.  
Agaricus flabellatus. *Bolton fung. 2. p. 72. t. 72. f. 2.*
- Pag. 22. ad Boletum frondosum.  
Boletus elegans. *Bolton fung. 2. tab. 76.*
- Pag. 23. ad Boletum nummularium.  
Boletus lateralis. *Bolton fung. 2. tab. 38.*

- Pag. 25. ad *Helvellam Caryophyllæam*.  
*Agaricus tristis*. *Batsch fung. cont.*  
 1. p. 165. t. 24. f. 121.  
*Thælæphora mesenteriformis*. *Wil-*  
*lden. Berolin.* 397. t. 7. f. 15.  
 ad *Helvellam rubiginosam*.  
*Auricularia ferruginea*, *Bulliard*  
*herb. de la France*, tab. 378.
- Pag. 26. ad *Helvellam mesentericam*.  
*Tremella corrugata*. *Relhan Canta-*  
*br.* 442.
- Pag. 27. ad *Hervellam membranaceam*.  
*Agaricus muscigenus*. *Bulliard herb.*  
*de la France*, tab. 288.  
 ad *Clavariam Spathulam*.  
*Helvella feritoria*. *Bolton fung.* 3. t.  
 97. (*excluso synonymo Elvelce*  
*clavatae.*)
- Pag. 33. ad *Mucorem urceolatum*.  
*Kristallschwämmchen*. *O. F. Mul-*  
*ler's kleine schriften*, p. 122. *cum*  
*fig.*

F I N I S.





Est. 7.



Est. 8.



Marques /

No Avec de Leger



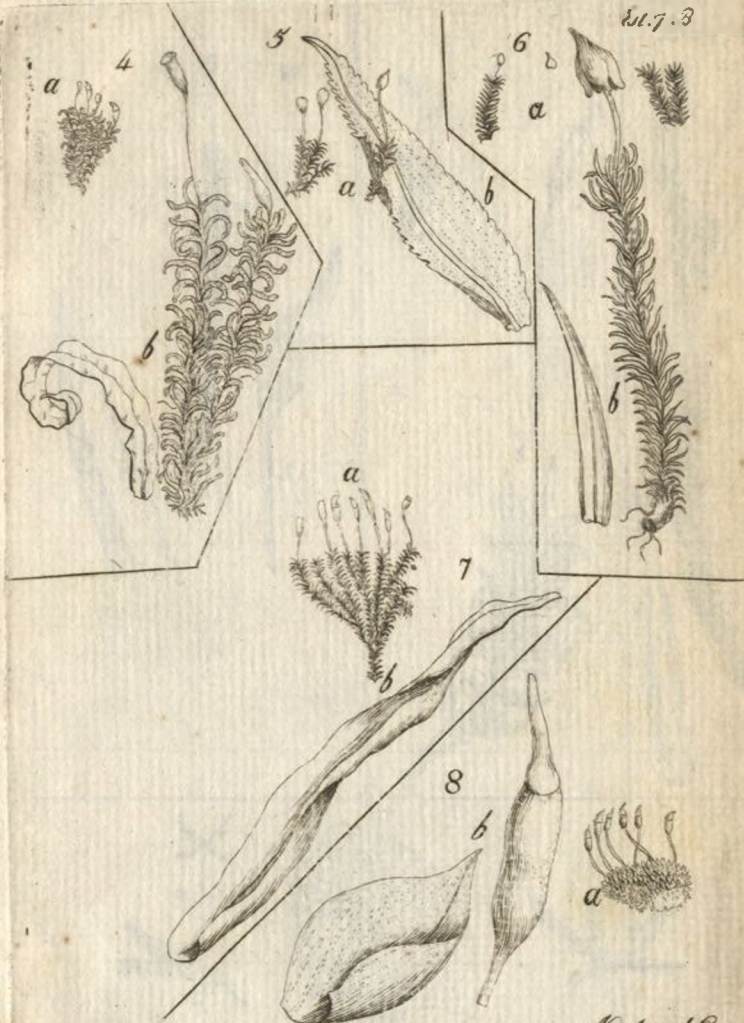




Marquis f.

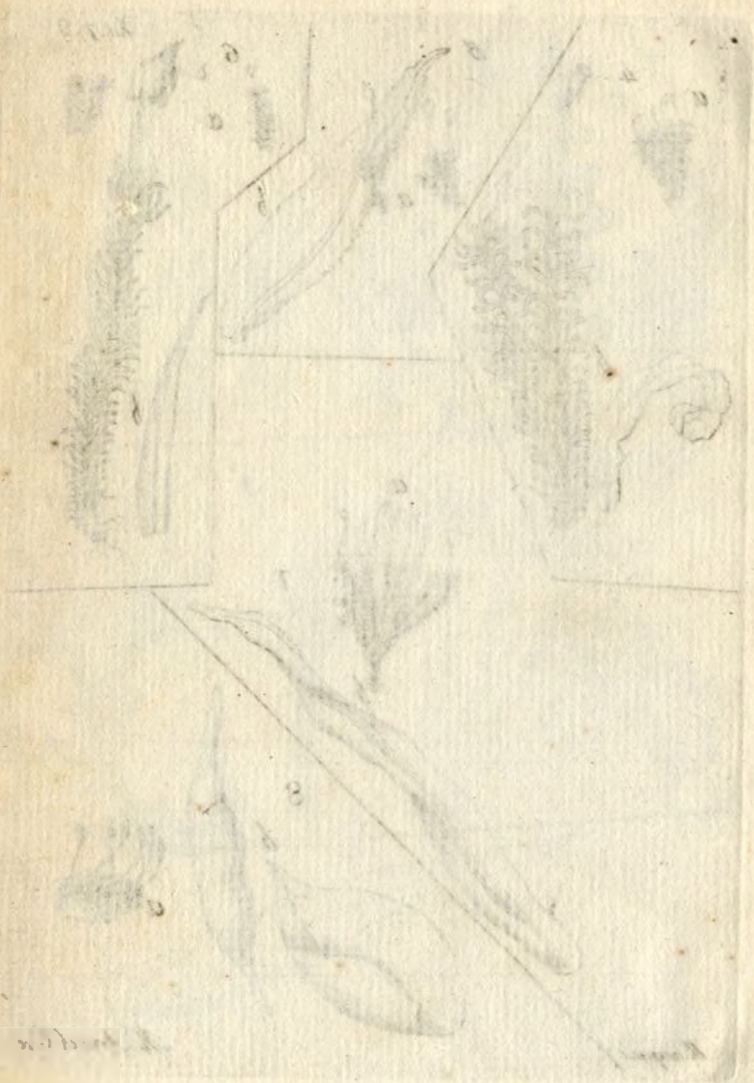
No. Arca de Lego





Marques f

No Arco do Lago

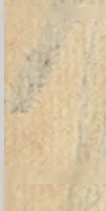
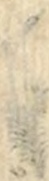




Marques f

No Arco do Lago

8. 22



8. 23

8. 24

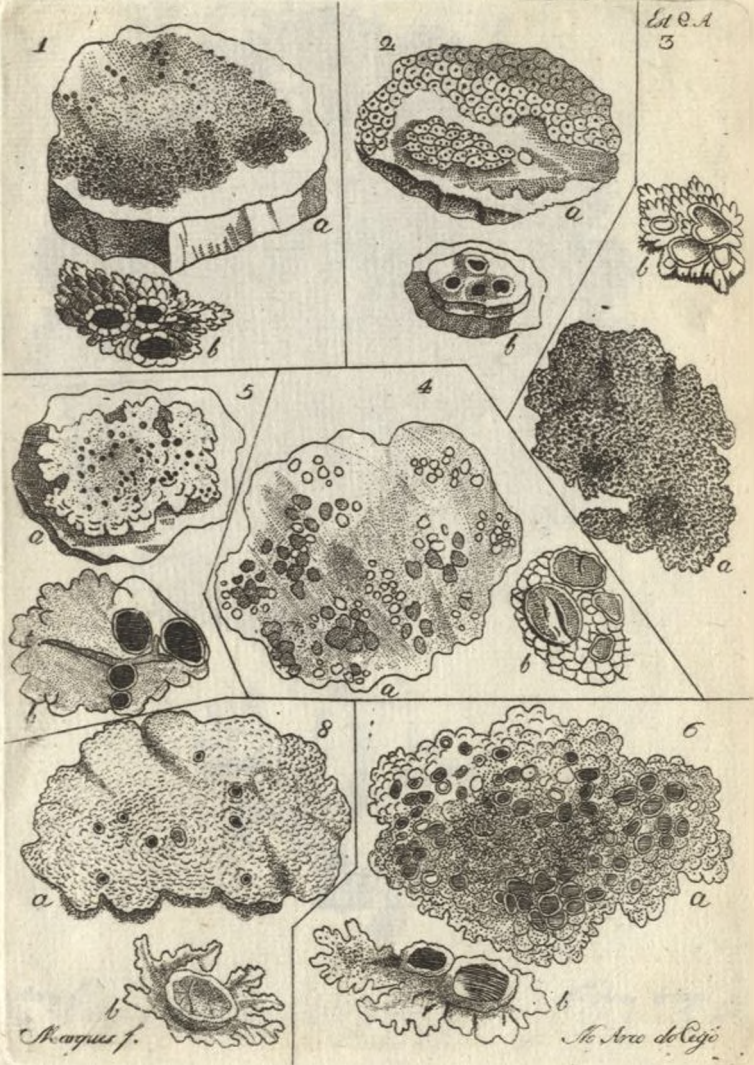


Marques f

No. Arco de Cejo



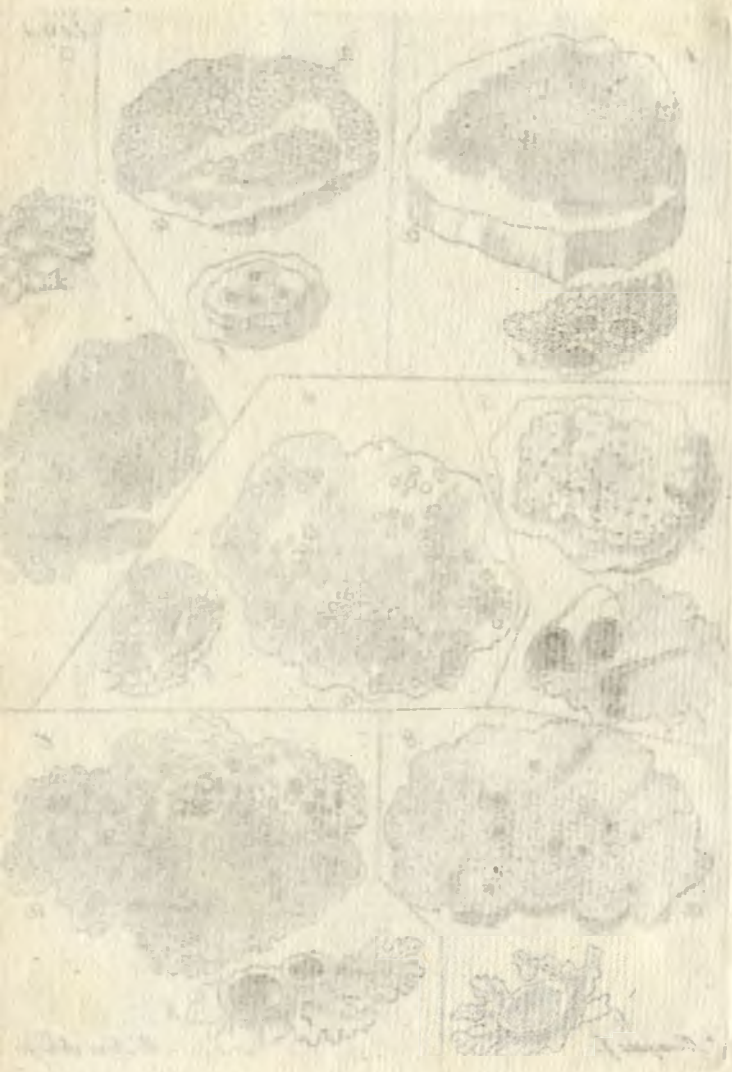


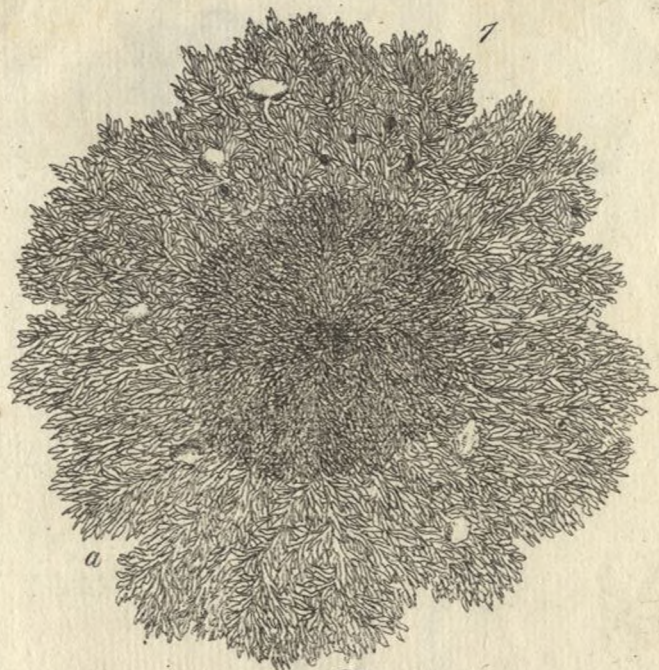


2101  
3

*M. canyus f.*

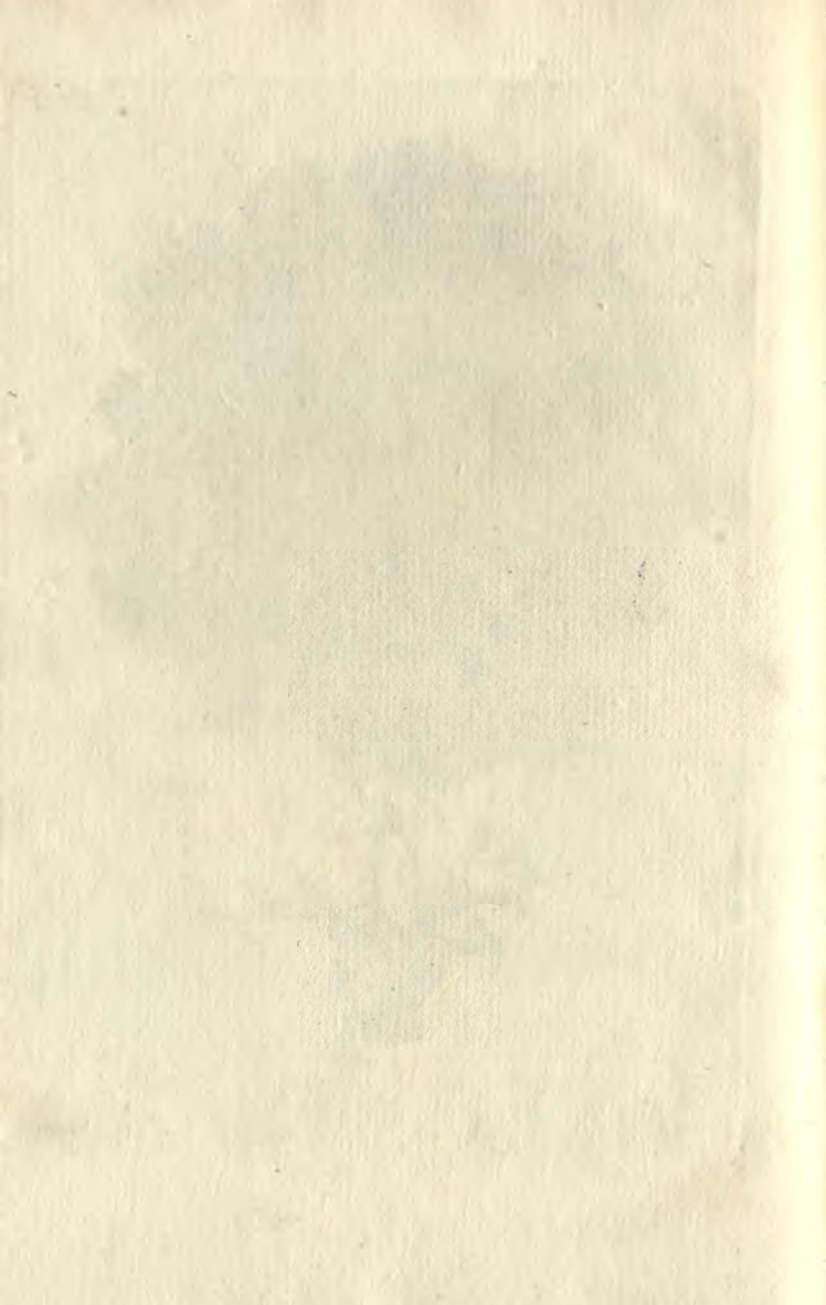
*M. Arce de Rego*





Marq. f.

No. Arco do Lago.





11.



10.

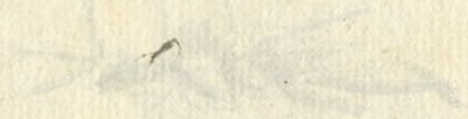


Marg. f.

S. Arca do Cey.

1813

Handwritten text, possibly a signature or name, appearing vertically on the left side of the page.



1813

1813

